

**PLJ**

**Pla Local  
de Joventut**

Parets del Vallès

---

**2012 - 2015**

---



Ajuntament de  
Parets del Vallès

## INDEX:

	Pàgines
1. Introducció	3
2. Anàlisi de la realitat jove	6
2.1. Aproximació a la realitat del jovent de Parets del Vallès	7
3. Anàlisi per eixos de treball	16
3.1. Educació	16
3.2. Ocupació	28
3.3. Habitatge	39
3.4. Cultura, Esport i Lleure	46
3.5. Salut	62
3.6. Participació	66
4. Conclusions	72
5. Objectius generals pel nou Pla Local de Joventut	87
5.1. Objectius per eixos	88
6. Desenvolupament de les accions per eixos	89
7. Temporalització	114
8. Metodologia	118
9. Recursos municipals	120
10. Avaluació	122
11. Bibliografia	124
12. Participants	125

## 1. INTRODUCCIÓ

El Pla Local de Joventut és l'eina amb la que comptem per definir, impulsar i coordinar les polítiques de joventut a Parets del Vallès per al jovent de 14 a-30 anys.

Aquest Pla sorgeix de l'experiència i avaluació de l'anterior Pla Local de Joventut, de l'anàlisi de la realitat que s'ha dut a terme, de diferents espais i processos participatius amb el jovent i amb personal tècnic i d'altres professionals del municipi i d'un marc filosòfic que ens empara i guia.

La metodologia que s'ha fet servir per a l'elaboració del diagnòstic de la realitat de les persones joves de Parets del Vallès ha combinat dues tècniques complementàries:

Primer, un treball d'anàlisi de dades socio-demogràfiques per tal d'identificar:

- ⇒ Les característiques del municipi i de la seva població, incidint en la població jove.
- ⇒ Mapa de recursos i serveis existents.
- ⇒ Polítiques i actuacions que hi ha entorn a l'àmbit de la joventut des dels diferents departaments de l'Ajuntament.

Per a realitzar aquesta contextualització, s'han fet servir diferents tècniques:

- Recollida i explotació de dades relatives a:
  - ⇒ Recursos i equipaments amb presència juvenil.
  - ⇒ Polítiques de joventut.
  - ⇒ Entitats i associacions.
- Anàlisi socio – demogràfic que la població, amb el suport del Consell Comarcal del Vallès Oriental.

En segon terme, s'ha realitzat un treball de camp, que ha constatat de diversos espais participatius on l'intercanvi d'opinions i de vivències de les diferents persones que han participat ens permetien definir i identificar les necessitats i oportunitats en relació a la realitat del jovent. S'han realitzat les següents accions:

- ⇒ Entrevistes amb personal tècnic.
- ⇒ Plenari tècnic vinculat també a l'elaboració del Pla Local de Joventut (és a dir, amb propostes d'acció).
- ⇒ Entrevistes amb representants d'entitats.

- ⇒ Enquestes avaluatives a l'alumnat de l'IES Torre de Malla, via online i a persones usuàries del Casal de Can Butjosa.
- ⇒ Recollida de les conclusions dels diferents fòrums joves (FaKtoria d'Idees) que s'han realitzat durant aquests anys.

El nostre marc filosòfic de partida és basa principalment en que les polítiques de joventut treballades transversalment, han d'incidir en tots els àmbits de la vida quotidiana de les persones joves i que un dels factors claus a treballar específicament pel Servei de Joventut, és l'educació en valors incorporant la perspectiva de gènere, el respecte a les diferències, la importància del treball i l'esforç en la vida de les persones, l'autoestima, la visió crítica, etc. Sempre potenciant l'autonomia de les persones.

En base a aquest marc, ens fem una sèrie de reflexions:

En la societat contemporània s'ha considerat a nivell general la joventut com un segment de la població transitori. És a dir, només com un procés fins a l'hora de fer-se una persona adulta, estigmatitzat molts cops, per dificultats que se suposen intrínseques a l'edat (drogodependències, "inadaptació", passivitat...). Si ho pensem bé, aquestes dificultats, es donen a totes les edats i potser no són un problema d'una determinada edat, sinó d'una determinada manera de viure, d'una determinada societat. A banda de que no corresponen a la realitat de tots i totes les joves ni molt menys.

També amb una visió paternalista *"nosaltres (persones adultes) sabem el que els va bé"*. Hauríem de partir de la idea que el que hem de fer les persones adultes és possibilitar que la joventut tingui els recursos necessaris a l'abast, per tal que puguin escollir ells i elles mateixes amb llibertat. Les nostres "respostes" potser no funcionen per solucionar els seus problemes, és millor educar perquè sàpiguen trobar per si mateixos la resposta adequada a cada dificultat.

Això està canviant i el jovent ja es comença a considerar com un sector de la ciutadania amb entitat pròpia, amb unes circumstàncies i necessitats específiques i que, per tant, han de ser objecte de polítiques específiques. És un sector prou important, tenint en compte que són el motor del present i no només del futur, ja que **el jovent, dels 14 als 30 anys, constitueix el 26% del nostre poble i per a ells i elles representa 17 anys de la seva vida**. L'edat s'amplia quan parlem d'habitatge a 35 anys.

Tot i que les polítiques de joventut també han evolucionat molt, i que fa anys que totes les àrees de l'Ajuntament estan realitzant accions per al jovent, molt reforçades per l'anterior PLJ, encara hi ha dificultats i necessitats dels/de les joves de Parets per resoldre, més amb la situació econòmica i social actual. És necessari per tant, elaborar un nou PLJ per tal d'ordenar i evitar duplicitats en les accions que s'estan fent i dissenyar de noves adequades als temps que estem vivint. En definitiva, volem que sigui una eina per millorar les polítiques, l'estructura, els canals de comunicació (entre àrees i cap a l'exterior) i els serveis.

Per tant, les polítiques han de ser transversals i integrals, treballades des d'una perspectiva global que interrelacioni els diversos àmbits de la vida dels/de les joves — l'educació, l'ocupació, el treball, l'habitatge, la salut, la participació, la cohesió social i l'equilibri territorial— i amb un mètode de treball que impliqui tots els serveis de l'Ajuntament i tingui en compte les polítiques i serveis que poden oferir unes altres administracions i com no, al propi jovent.

Per tal d'aconseguir i facilitar la participació jove en l'elaboració del Pla Local de Joventut, s'han portat a terme diferents accions: enquestes d'avaluació als instituts i via internet, els fòrums joves que s'han realitzat des de l'any 2007 (FaKtoria d'Idees), d'altres processos participatius específics pel jovent i no específics sobre com volen que sigui el municipi, necessitats que detecten, propostes, etc.

Així, el Pla Local de Joventut serà l'eina de treball que marcarà aquestes polítiques amb la participació jove, tot integrat dins del Pla Nacional de Joventut impulsat per la Generalitat de Catalunya, el suport de la Secretaria General de Joventut, l'Oficina del Pla Jove de la Diputació de Barcelona i del Consell Comarcal del Vallès Oriental.

## 2. ANÀLISI DE LA REALITAT JOVE

Per tal de que el Pla Local de Joventut sigui útil i eficaç, és necessari tenir un coneixement previ de la realitat jove del municipi, saber quina és la situació del jovent de Parets i quines són les necessitats per tal de donar les respostes adients.

Quan ens referim a joventut, parlem de persones de 14 a 30 anys, excepte en l'àmbit de l'habitatge, que l'edat s'amplia fins els 35 anys.

L'objectiu d'aquest anàlisi elaborat pel Servei de Joventut, ha estat ser coneixedors de la realitat existent al municipi en matèria de joventut (les seves necessitats, els serveis de que disposen, les activitats que es realitzen, etc.) i per a fer-ho hem treballat amb dades quantitatives (demogràfiques, nivell d'estudis, contractació, etc.) i amb el mapa de recursos del municipi.

Des de la vessant més qualitativa hem extret les dades entrevistant a professionals de les diferents àrees que treballen pel municipi, amb els propis joves mitjançant enquestes i la FaKtoria d'Idees. Així doncs, hem procurat construir de manera participada una diagnosi que identifiqui les necessitats del jovent en primera persona.

## 2.1. APROXIMACIÓ A LA REALITAT DEL JOVENT DE PARETS DEL VALLÈS

### Situació geogràfica: comarca i municipi

El Vallès Oriental és la comarca més extensa de l'àmbit metropolità amb 851,9 Km.<sup>2</sup> Consta de 43 municipis i es troba situada a 30 quilòmetres de Barcelona. La seva capital és Granollers, amb 59.691 habitants. És un territori que es caracteritza per la seva gran heterogeneïtat, ja que combina zones de gran implantació industrial i urbana amb zones amb un marcat caràcter rural.

En termes demogràfics la comarca presenta dues polaritats clares, amb centre a Granollers i Mollet del Vallès. Aquestes són les úniques ciutats amb més de 50.000 habitants a la comarca i concentren pràcticament un terç de la població comarcal total. Predominen els municipis de caràcter mitjà i petit - mitjà, que són els que en els darrers anys han crescut més, i que concentren el 60% de la població comarcal (municipis entre 5.000 i 20.000 habitants). Els municipis més petits, de menys de 1.000 habitants presenten un menor dinamisme demogràfic. En termes generals però, el creixement de la comarca en els darrers anys ha estat constant i superior a la majoria de comarques que l'envolten, encara que aquest fet s'està contenint.

El municipi de **Parets del Vallès**, amb una superfície de 9,1 km<sup>2</sup> està situat al sud de la comarca. Segons les dades del darrer padró d'habitants (any 2011) té **18.687 habitants**, d'aquests, 9.571 són homes i 9.116 dones. Així doncs, el 51% de la població és masculina i el 49% femenina. Aquestes dades fa que en termes demogràfics sigui el quart poble més gran de la comarca.

El municipi forma part de la zona més urbanitzada de la comarca, tot i que una part del seu territori també està ocupat per Gallecs, espai natural i connector biològic dels dos Vallès. Està ubicat a la zona de la comarca amb més dotació d'infraestructures, tant a nivell de transports (ferrocarril, carreteres principals, etc.) com d'equipaments i serveis.

A un estudi en relació a l'habitatge que va realitzar HabitaParets, S.L. l'any 2009, es marcaven els següents punts forts i febles del municipi:

#### Punts forts:

- Moltes opcions de comunicacions i mobilitat.
- Equipaments educatius i esportius.
- Estàndard de qualitat de vida mitjà – alt.
- Gran diversitat d'oferta d'habitatge que feia probable aconseguir una vivenda adequada a la demanda: diversitat de grandàries i preus.
- Entorns no massificats i espais oberts i agradables.

## Punts febles:

- Fragmentació de diverses parts del municipi: separació de zones per espais no edificats ni urbanitzats.
- Manca d'infraestructures d'oci vinculades al temps lliure i el consum: es tracta d'una debilitat en tant que aquestes necessitats s'han de resoldre en gran mesura fóra del municipi.
- Amb algun servei menys dotat, com per exemple, la sanitat.

## Localització del municipi



## Context socio econòmic

Pel que fa a l'activitat econòmica, el Vallès Oriental suposa pràcticament el **5% del PIB català**. Destaca l'important pes del sector serveis que representa més de la meitat del PIB comarcal total i la indústria, que representa vora el 35% del PIB comarcal total.

Concretament, les darrers dades del PIB per comarques indiquen que el sector amb més pes econòmic en el conjunt del PIB vallesà és, com dèiem, el sector serveis amb un 54,55%, molt per sota del cas de Catalunya on es situa en el 70,8%.

En canvi, a la comarca hi ha un major predomini del sector industrial, aquest suposa el 36%, mentre que al conjunt català aquest sector es situa en un 19,87%. L'agricultura mostra un pes més elevat a Catalunya que a la comarca.



### Pes de cada sector dins del PIB comarcal en % (i variacions respecte al 2009)

	Primari	Indústria	Construcció	Serveis
<b>Vallès Oriental</b>	0,81 (+0,46)	36 (+3,45)	8,65 (-6,20)	54,55 (+0,78)
<b>Catalunya</b>	1,80 (+0,3)	19,87 (+1,8)	7,53 (-6,1)	70,80 (+0,4)

Font: Anuari Caixa Catalunya (2010)

### Anàlisi de la població

El municipi de Parets del Vallès ha passat de tenir l'any 2002 una població de 15.323 habitants a tenir-ne actualment 18.687 (dades padró 2011). Això vol dir un increment, en nou anys, de més de 3.000 persones. Per sexe, els homes representen el 51% de la població total i les dones un 49%.

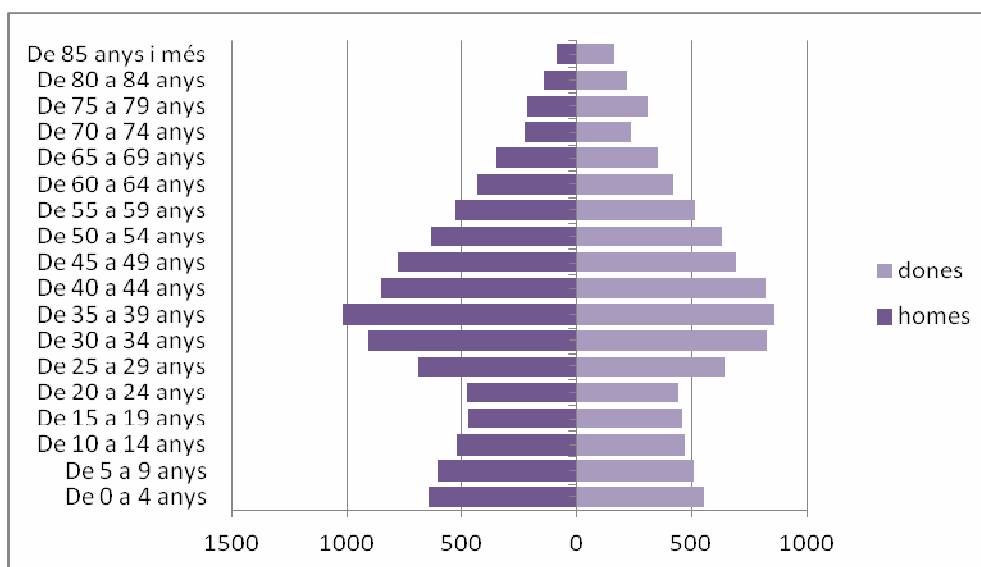
### Evolució demogràfica

Any	Homes	Dones	Total
<b>2.011</b>	<b>9.571</b>	<b>9.117</b>	<b>18.687</b>
2.010	9.056	8.749	17.805
2.009	8.969	8.663	17.632
2.008	8.871	8.353	17.224
2.007	8.558	8.162	16.720
2.006	8.402	8.011	16.413
2.005	8.265	7.937	16.202
2.004	8.078	7.834	15.912
2.003	7.998	7.754	15.752
2.002	7.781	7.542	15.323
2.001	7.591	7.326	14.917
2.000	7.335	7.143	14.478
1.999	7.062	6.946	14.008
1.998	6.824	6.689	13.513

Font: Consell Comarcal Vallès Oriental. Dades IDESCAT

L'anàlisi per edat i sexe de la població indica que el municipi de Parets del Vallès té un important pes de població adulta especialment a partir dels 30-34 anys, fet que podem vincular directament al fet que el municipi també ha rebut molta població nova en els darrers anys, en la majoria de casos famílies amb fills petits o parelles joves que han optat per instal·lar-s'hi en els darrers temps (fixem-nos en canvi, en el menor pes dels joves de 15-29 anys). Aquest fet s'ha aturat per la crisi econòmica, però durant anys el creixement demogràfic de la població es devia principalment al trasllat de famílies que provenien de Barcelona i rodalies, i que trobaven a Parets habitatges amb millors condicions econòmiques que a Barcelona i amb un imaginari de millora en la qualitat de vida.

## Parets del Vallès. Població total segons sexe i edat. 2011



Font: Elaboració pròpia padró d'habitants desembre 2011.

Com ja s'ha comentat, al municipi de Parets té un important pes la població adulta però amb unes perspectives de créixer importants, ja que la base de la piràmide (0-4 anys) ha registrat un eixamplament notable en els darrers anys.

Observant aquesta piràmide d'edats, es pot veure que després d'un increment alt i sostingut del nombre de naixements (baby boom), la taxa de natalitat va començar a disminuir significativament. Per tant, la franja d'edat amb menys nombre de joves és la de 15 a 19 anys i la de 20 a 24 anys, mentre que la franja de 25 a 29 anys és la més elevada.

EDATS	HOMES		DONES		TOTALS	
	Nº	%	Nº	%	Nº	%
15 - 19	471	3	456	2	927	5
20 - 24	478	3	442	2	920	5
25 - 29	691	4	643	3	1334	7
30 - 34	905	5	824	4	1729	9
<b>TOTALS</b>	<b>2.545</b>	<b>15</b>	<b>2.365</b>	<b>11</b>	<b>4.910</b>	<b>26</b>

Hi ha al voltant de 4.910 persones joves actualment al municipi. D'aquestes, 651 són població estrangera. Per tant, el percentatge de joves del municipi es situa el 2011 en el 26%, percentatge que és onze punts percentuals superior al que es registrava l'any 2010, quan es situava en el 15%.

Cal tenir en compte que en la categorització "d'estrangera", s'inclouen les persones intercomunitàries, així com els fills i filles de persones immigrants nascudes aquí però sense nacionalitat espanyola.

### Moviments migratoris

L'estadística de variacions residencials dona informació de les altes i baixes (entrades/sortides) de població dins d'un mateix municipi. Aquesta informació està disponible per grups d'edat, i ens permet comprovar com, entre els diferents col·lectius de població, el comportament és diferent.

#### Saldo migratori de la població jove (15-34 anys). Anys 2006-2009

	Any 2006			Any 2009		
	Immigrants	Emigrants	Saldo Migratori	Immigrants	Emigrants	Saldo Migratori
15-19	54	46	8	37	41	-4
20-24	178	122	56	124	104	20
25-29	252	240	12	178	164	14
30-34	207	199	8	153	132	21
Total municipi Vallès Oriental	1.281	1.127	154	947	923	24
	30.377	23.491	6.886	23.986	23.045	941

Font: Consell Comarcal Vallès Oriental. Dades Idescat

Pel que fa a l'entrada de població estrangera, cal dir que Parets del Vallès, malgrat la seva situació dins del teixit urbà de la comarca, no és un municipi amb un pes important d'aquesta població. D'acord a les dades recollides pel Pla d'Immigració i Ciutadania del Consell Comarcal del Vallès Oriental<sup>1</sup>, actualment, el **percentatge de població estrangera al municipi és del 8%** (1.483 persones, incloses les intercomunitàries, segons dades del Padró Municipal 2011). Bona part de les persones immigrants estrangeres del municipi tenen entre **15 i 34 anys**, representant el **44%** del total de la població immigrant del municipi.

<sup>1</sup> Dades de població a 31/12/2009. Pla de Ciutadania i Immigració del Vallès Oriental. Any 2010

EDATS	HOMES		DONES		TOTALS	
	Nº	%	Nº	%	Nº	%
15 - 19	32	2	22	1	54	3
20 - 24	66	4	53	4	119	8
25 - 29	129	9	89	6	218	15
30 - 34	148	10	112	8	260	18
<b>TOTALS</b>	<b>375</b>	<b>25</b>	<b>276</b>	<b>19</b>	<b>651</b>	<b>44</b>

Font: Consell Comarcal Vallès Oriental

S'ha produït un canvi important en referència a la procedència de les persones immigrants durant els últims anys. L'any 2005, la majoria de persones immigrants procedien de Missirah (Senegal). Actualment, les persones joves estrangeres residents a Parets del Vallès provenen majoritàriament de Bolívia i resta de Sudamèrica, Romania i Marroc. De l'Àfrica Subsahariana la representació de dones joves és pràcticament inexistent, ja que la immigració (principalment de Missirah) és masculina i molt jove. Encara les persones d'aquest poble representen la tercera font d'immigració.

La situació de contenció econòmica i la rigidesa existent durant fa uns anys amb el tema de la regularització de les persones immigrants ha provocat diferents situacions: que molts dels homes immigrants subsaharians que viuen a Parets no han pogut renovar la regularització que ja tenien o no l'han aconseguit des de que han vingut; que molts no han pogut regularitzar els reagrupaments familiars, i que hi hagi un nombre important de joves immigrants en situacions molt crítiques a nivell econòmic, social i fins i tot, de salut.

## Característiques de la població

### Estat Civil

L'enquesta demogràfica 2007 ens permet tenir una aproximació més actualitzada en relació a la població i l'estat civil.

Segons les principals dades que es desprenen d'aquesta enquesta, comprovem que l'any 2007 a la comarca predominava el conjunt de persones casades (46% del total) i a continuació les solteres (43% del total). Les persones vídues sumaven el 4% de la població i els divorciats i divorciades el 5%.

Per sexes, el percentatge de solters i casats és lleugerament més elevat entre els homes (23% i 24% respectivament entre els homes) que entre les dones (21% de solteres i 22% de casades). En la resta, població vídua o divorciada, el predomini és totalment femení.

### Població segons estat civil i sexe al Vallès Oriental. Enquesta demogràfica 2007

	HOMES	DONES	TOTAL
Solters/eres	86.100	80.400	166.500
Casats/ades	90.800	84.700	175.400
Vidus/ues	5.700	10.900	16.600
Divorciats/ades, Separats/ades	8.900	12.200	21.100

Font: Idescat i Consell Comarcal Vallès Oriental

Si comparem aquestes dades amb les del cens de l'any 2001 (el darrer disponible), observem com entre l'any 2001 i l'any 2007 s'ha registrat un increment del nombre de persones solteres (per una generalització d'unions via parella de fet o sense la formalització del matrimoni) així com un creixement del percentatge de persones que han viscut com a mínim amb una parella (pel creixement de divorcis i separacions així com per una major proporció de persones vídues, principalment dones).

### Indicadors d'estructura de la població. Estat civil. Anys 2001-2007

		Cens 2001	Enquesta Demogràfica 2007
<b>HOMES</b>	Solters	46%	45%
	Casats	49%	47%
	Vidus	2%	4%
	Alguna vegada casat	3%	4%
	<b>Total</b>	<b>100%</b>	<b>100%</b>
<b>DONES</b>	Solteres	39%	43%
	Casades	49%	45%
	Vídues	8%	6%
	Alguna vegada casada	4%	6%
	<b>Total</b>	<b>100%</b>	<b>100%</b>

Font: Idescat

A nivell municipal disposem de dades més actualitzades respecte al nombre de matrimonis celebrats per persones del municipi segons edat i sexe. D'acord a aquestes dades, l'any 2010 a Parets del Vallès es van celebrar un total de 134 casaments, més de la meitat entre joves de 15-34 anys.

### Matrimonis de la població jove, segons sexe

	Homes	Dones
15-34	50	47

Font: Idescat

Val a dir que encara que és difícil, s'haurien d'incloure en la recollida de dades les parelles de fet, i diferenciar, si es valora necessari, entre matrimonis heterosexuels i entre persones del mateix sexe.

Les últimes dades sobre la dimensió i tipologies de les llars a Parets del Vallès són de l'any 2001. Ja han passat més de 10 anys, però igualment, ja es denotaven algunes tendències que també s'identifiquen a nivell de Catalunya i que van cap a models de famílies cada vegades menys extenses i amb tipologies diferents respecte al passat.

Per exemple, l'augment de les llars sense nucli, és a dir, aquelles llars que no representen "formalment" una família. Aquestes llars poden ser unipersonals, formades principalment per vídues i vidus, per gent separada sense fills i filles, per gent jove que s'emancipa, solters i solteres... encara que cal subratllar que és una dada que va lligada al progressiu envelliment de la població (persones soles grans, principalment dones), és a dir, el nombre de llars sense nucli augmenta en poblacions d'edat més avançada.

Des de l'any 1991 fins el 2001 (últimes dades disponibles), a **Parets del Vallès les llars unipersonals han augmentat un 65%**.

**Les llars sense nucli compostes per dues persones o més també havien augmentat notablement: quasi un 75%**. Aquesta tipologia de llars està composta per persones que no són parella, ni pares i mares amb prole.. sinó amics i amigues, germanes i germans, conjunt de persones estudiants o immigrades, etc.

És a dir, a Parets del Vallès des de 1991 fins a 2001, les llars sense nucli han passat de representar de l'11% del total de llars, al 20%.

El que no podem saber és si aquesta tendència s'ha mantingut degut a la crisi econòmica o no. Segurament la crisi econòmica haurà fet disminuir les llars unipersonals per qüestions de sostenibilitat econòmica, però de ben segur, s'hauran reforçat d'altres tipus de convivència que serien molt interessants d'estudiar.

## Fecunditat

La dinàmica demogràfica recent afavoreix una evolució positiva de la natalitat. De fet, malgrat que en els darrers anys s'ha endarrerit l'edat de tenir el primer fill, l'increment de la població ajuda a un augment del nombre de naixements, perquè creix també el conjunt de dones en edat reproductora.

Si comparem les dades més recents, entre l'any 2006 i 2008, observem com l'Índex Sintètic de Fecunditat<sup>2</sup> ha passat de ser de l'1,77 l'any 2006 a l'1,78 l'any 2008 al conjunt del Vallès Oriental. A Parets del Vallès, el ritme de creixement de l'índex és més notable, passant de l'1,71 registrat l'any 2006 a l'1,76 l'any 2008, fet que també es pot relacionar amb la creixent entrada de població en edat reproductora.

---

<sup>2</sup> Índex Sintètic de Fecunditat: indicador que relaciona el nombre de naixements amb el volum de dones en edat reproductora

### 3. ANÀLISI PER EIXOS DE TREBALL

#### 3.1. EDUCACIÓ

En els darrers anys, s'ha produït un increment notable dels nivells d'instrucció de la població potencialment activa (15-64 anys), a la comarca del Vallès Oriental. La principal causa d'aquesta evolució és la substitució de les generacions nascudes als anys vint, amb uns nivells d'instrucció molt baixos, per generacions nascudes als anys setanta i vuitanta, que s'han beneficiat de la generalització de l'ensenyament reglat i obligatori i de la situació, fins fa poc de l'Estat del Benestar.

Malgrat això, les darreres dades oficials (cens 2001) demostren com entre la població de la nostra comarca i especialment entre les persones joves, encara predominen els nivells d'instrucció primaris.

Segons valoració del Consell Comarcal, l'augment de la població comarcal influeix en l'augment de joves sense estudis o amb estudis primaris i prou, especialment a partir dels 20 anys.

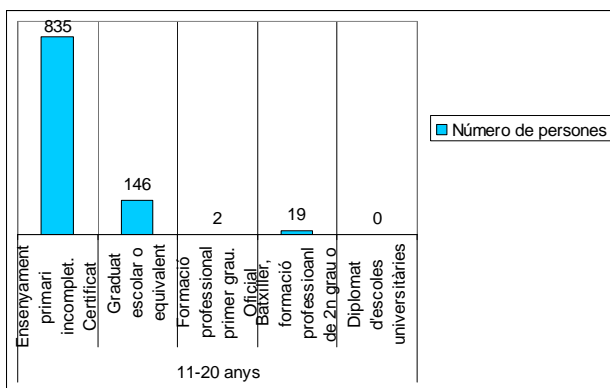
Cal tenir en compte que tot i que s'estigui donant el fenomen de la universalització de l'educació, l'origen social de la persona jove continua condicionant la seva trajectòria acadèmica. Aquest fet s'està agreujant amb el tema de la crisi econòmica i el Pla Bolonya.

De la mateixa manera, les característiques formatives del jovent condicionen el tipus de feina a la que poden accedir en un futur. Per tant, la inversió en educació encara es continua veient com un dels avantatges per poder augmentar les possibilitats d'inserció laboral de les persones joves.

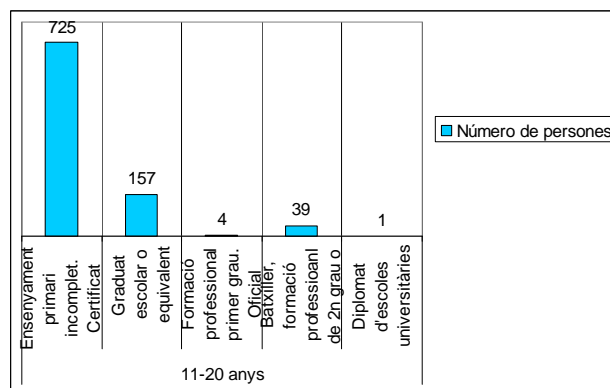
#### Nivell d'estudis dels/de les joves entre 11 i 20 anys.

##### Parets del Vallès - 2011

#### Homes



#### Dones





Aquesta franja d'edat no la considerem massa significativa, ja que l'escolaritat és obligatòria fins als 16 anys. A partir d'aquesta edat si que veiem diferències en Batxiller i Cicles Formatius de Grau Mig o Superior, les noies representen el 67% de persones d'aquesta edat que cursen aquests estudis.

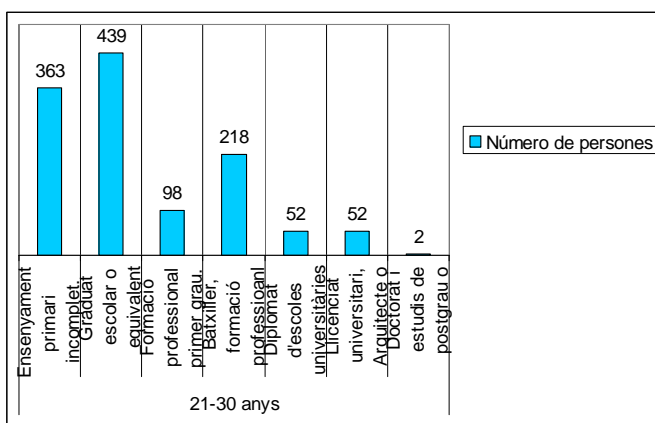
Entenem que les dades relacionades amb el nombre de persones que han cursat diplomatures en aquesta franja d'edat, tampoc és significativa, ja que l'edat de finalització d'aquest tipus d'estudis sol ser superior.

A més, s'ha de tenir en compte que aquestes dades s'han extret del padró d'habitants i hi ha molta gent que no actualitza la seva formació ni d'altres dades. El que sí que ens dóna és com una fotografia general de la situació actual.

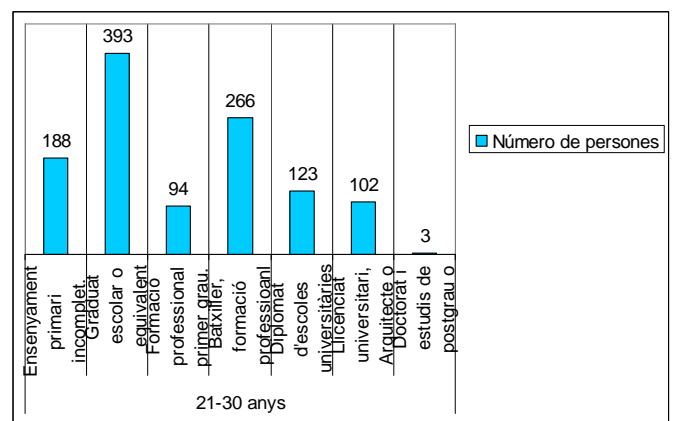
### Nivell d'estudis dels/de les joves entre 21 i 30 anys.

#### Paredes del Vallès - 2011

##### Homes



##### Dones

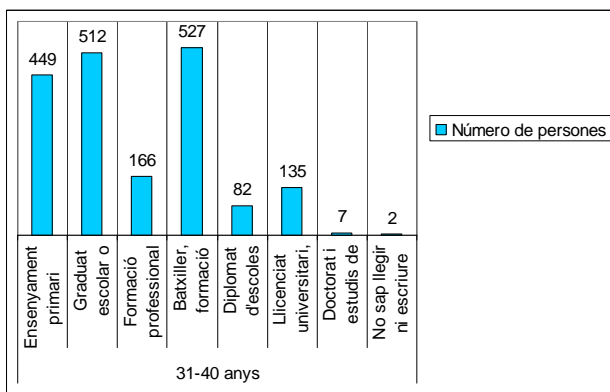


Com es pot observar el nombre de dones joves que tenen estudis universitaris és més del doble que el d'homes joves. És a dir, **el 70 % de persones joves amb diplomatura universitària, son dones**. Passa el mateix amb les llicenciatures universitàries d'arquitectura o enginyeria superior, representant les dones el 66% del total.

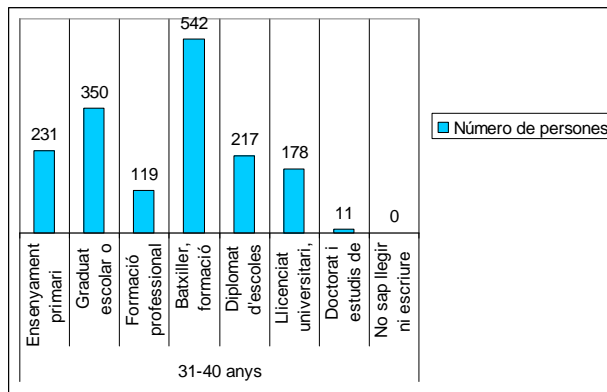
Una dada important a tenir en compte, és la quantitat de joves que no acaben l'ensenyament obligatori o que només tenen els estudis bàsics, essent el 58% del total de la població jove de 21 a 30 anys. Dels que **no tenen finalitzat l'ensenyament obligatori, el 66% són homes**.

## Nivell d'estudis dels/de les joves entre 31 i 40 anys. Parets del Vallès - 2011

### Homes



### Dones



Font: elaboració pròpia, Padró d'Habitants 2011.

**El 44% de la població jove d'aquesta edat o no ha finalitzat els estudis o disposa del graduat escolar, i només el 18% ha cursat estudis universitaris.**

**De les persones que han cursat estudis universitaris, el 64% són dones.**

Un aspecte que s'hauria de tenir en compte i estudiar, és veure quin tipus d'estudis universitaris han escollit les dones i quins els homes. Els últims estudis realitzats vers el tema continuen evidenciant que estaven esbiaixats pels estereotips de gènere: dones carreres universitàries relacionades amb les humanitats, l'atenció, l'educació i la cura a les persones i els homes carreres tècniques (aquest fet està variant els últims anys, però encara incideix molt).

Les dades relatives al batxillerat són similars, on hi ha polaritats totalment inverses per sexes és en els estudis primaris i en els estudis universitaris.

De fet, el 66% de les persones que no han finalitzat els estudis primaris, són homes.

Aquesta diferència a nivell de formació entre sexes s'agreuja si tenim en compte que el nombre d'homes joves és superior al de les dones. Una hipòtesi que es podria considerar, és que els homes deixaven d'estudiar abans perquè en aquells moments podien trobar feines a les que hi accedien fàcilment sense necessitat d'acreditar estudis i així començaven a guanyar diners en edats prematures. Ara bé, en l'actualitat, la realitat laboral és totalment diferent i per feines de poca responsabilitat ja s'ha d'acreditar un mínim d'estudis (graduat escolar). Mantenim la hipòtesi de que amb la manca de llocs de treball, potser els joves aprofitaran per seguir estudiant i així ampliar el seu currículum.

Així doncs, tot i que segons les últimes dades (2010) relatives a Catalunya, l'abandonament escolar afecta majoritàriament als nois, representant un 34,6% en relació al 23,2% de les noies, d'aquí pocs anys potser els joves hauran aprofitat el temps de recessió per a continuar els seus estudis.

### Segons l'Enquesta d'usos lingüístics de la població 2008, realitzada per la Generalitat de Catalunya:

(les enquestes van ser realitzades a persones majors de 15 anys).

- El coneixement del castellà és superior al coneixement del català, especialment pel que fa a l'escriptura. A Catalunya gairebé tota la població adulta declara entendre, saber parlar, llegir i escriure el castellà.
- Pel que fa a llengües estrangeres, el coneixement de l'anglès és sensiblement superior al del francès.
- Més de 2,5 milions de persones declaren que volen aprendre el català o millorar-ne els coneixements.
- Més de 720.000 persones nascudes a l'estranger tenen interès a aprendre català. Representen el 68,7% del total d'estrangers a Catalunya.
- El castellà i el català, per aquest ordre, són les llengües inicials de la majoria de persones que viuen a Catalunya, és a dir, la primera llengua que van parlar quan eren petits.
- El percentatge de persones que declaren fer servir igual el català que el castellà és més gran entre els més joves.
- Entre les persones nascudes a Catalunya el català és la llengua habitual majoritària (56%). Entre les persones nascudes a la resta de l'Estat i a l'estranger ho és el castellà.
- Els usos lingüístics amb els pares i els fills indiquen que a Catalunya hi ha un procés de transmissió lingüística intergeneracional a favor del català.
- El 37% de la població ocupada treballa en un centre on el català és la llengua més freqüent, el 32,5% en un centre on la llengua més freqüent és el castellà i el 26,% en un centre on totes dues llengües s'usen freqüentment.

- En els àmbits de consum i serveis l'ús del català és més freqüent als bancs i caixes i, en canvi, l'ús del castellà és més freqüent al gran comerç.
- En general, podem dir que **el català és més present en àmbits públics** (amb companys d'estudi, a les caixes i bancs, amb personal mèdic, al centre laboral) i menys present en àmbits familiars o interpersonals (amistats, veïnatge i companys de feina).

### Mapa de recursos educatius:

A Paret del Vallès, l'educació ha sigut i és un dels eixos principals de l'Ajuntament de Paret del Vallès.

#### Centres Educatius de Paret del Vallès

##### Escoles Bressol Municipals:

- E.B.M La Cuna
- E.B.M. El Cirerer
- E.B.M. El Gargot

##### Escoles Bressol Privades

- E.B. La Xana
- E.B. Els petits gegants
- E.B. Tom i Jerry

##### Escoles de públiques de primària:

- Escola Patronat Pau Vila (municipal)
- Escola Lluís Piquer
- Escola Pompeu Fabra
- Escola Vila Parietes

##### Escoles concertades de primària:

- Escola Acesco
- Escola N<sup>a</sup> Sra. de Montserrat

##### Centres de secundària públics:

- Institut Torre de Malla  
Amb 1r cicle (1r i 2n ESO) i 2n cicle (3r i 4t ESO)

Batxillerat:

Modalitats Humanitats i ciències socials i Ciències i tecnologia.

Cicles formatius de grau mitjà en horari matí:

Gestió administrativa i Instal·lacions elèctriques i automàtiques.

Curs de preparació per a les proves d'accés a grau superior.

Cicle formatiu d grau superior en horari matí:

Administració i finances i Gestió administrativa.

**Centres de secundària concertats:**

- Acesco
- Escola Nostra Sra. de Montserrat

La Generalitat ha donat llum verda a la construcció del **segon Institut d'Ensenyament Secundari de Parets del Vallès**. Es preveu la construcció de dos mòduls a Can Fradera i en principi entraran en funcionament el proper setembre, amb l'inici del curs 2012 – 2013.

Es reconeix la necessitat de construir aquest segons Institut ja que l'actual IES té 800 alumnes i cinc línies de primer d'Educació Secundària Obligatoria.

**Altres centres educatius o serveis de formació:**

**- Escola d'Adults:**

Centre per a persones majors de 18 anys. Ofereix cursos d'alfabetització, neolectors, certificat escolar i graduat escolar. Aquest centre possibilita l'accés a l'ensenyament a aquelles persones que tenen inquietuds per ampliar els seus coneixements o a aquelles que encara no han tingut la possibilitat d'acabar de formar-se. Hi ha una mitjana d'uns 70 alumnes per curs.

També s'ofereixen cursos d'anglès, informàtica, català i de preparació per a les proves d'accés a Cicles Formatius.

**- Escola municipal de Música:**

Centre d'ensenyaments musicals on s'imparteixen classes de sensibilització, iniciació musical, llenguatge musical i instruments. També s'organitzen activitats complementàries com ara coral infantil i conjunt instrumental i cursos de formació i tallers per a joves i adults.

**- Escola de Natura:**

L'Escola de la Natura de Parets fundada el 1983 té com a objectiu apropar la ciutadania al seu entorn natural mitjançant actuacions de formació i de conscienciació. El centre ha consolidant un conjunt d'activitats diverses amb, cursos d'especialització per a adults, activitats escolars, itineraris de natura així com actuacions de recuperació del medi natural, projectes de protecció i divulgació de la fauna i flora locals. Disposa d'una sala d'exposicions a més de l'estació meteorològica i el renovat observatori astronòmic a l'Escola Pau Vila on es realitza un programa regular d'observacions.

### - Oficina de Català de Parets del Vallès

Durant el curs 2011-2012 l'Oficina de Català de Parets del Vallès organitza els cursos següents:

- Nivell B1: 2 cursos
- Nivell B2: 2 cursos<sup>1</sup>
- Nivell B3: 2 cursos<sup>1</sup>
- Nivell E3: 1 curs
- Nivell I1 presencial: 1 curs
- Nivell I2 distància: 1 curs
- Nivell I3 distància: 1 curs
- Nivell S1 distància: 1 curs
- Nivell S2 distància: 1 curs
- Nivell S3 distància
- Nivell D: 1 curs
- Grups de conversa: 1
- Club de lectura fàcil: 1

<sup>1</sup>D'aquests nivells, dos cursos han estat possibles gràcies al finançament de l'Ajuntament.

**Possibilitats formatives** (cursos, sessions puntuals, tallers, etc.) que s'ofereixen:

L'Oficina de Català de Parets ofereix cursos a la població adulta i als menors entre 16 i 18 anys amb autorització paterna.

L'únic requisit per accedir als cursos és estar en possessió del DNI, NIE, passaport o targeta sanitària.

Amb independència dels cursos ordinaris, les associacions d'immigrants poden sol·licitar, a través de l'Oficina, l'organització d'un curs de català de qualsevol mòdul del nivell bàsic (bàsic 1, bàsic 2 o bàsic 3).

Fins al curs 2010-2011 aquests cursos estaven subjectes a la disponibilitat pressupostària de la Direcció General per a la Immigració (DGPI). A Parets es van organitzar 2 cursos: un amb l'Associació per a la Difusió de la Cultura Romanesa i un altre per a l'Associació de Dones Africanes de Parets. Per al 2012 encara no s'ha donat a conèixer quina és la disponibilitat pressupostària per a aquests cursos.

Amb independència d'això, qualsevol col·lectiu de Parets que ho demani pot signar un acord de col·laboració amb el CNL del Vallès Oriental a través de l'Oficina de Català de Parets. A través d'aquests acords es poden establir diversos pactes entre l'OC i l'associació o el col·lectiu corresponent, segons els quals es poden oferir sessions de formació específiques i sessions puntuals de recursos sense cap cost econòmic. L'objectiu general d'aquests acords és fomentar l'autonomia lingüística de les persones usuàries i les accions que es diguin a terme no tenen cap cost. En aquest sentit, algunes propostes que realitza el servei, són les següents:

- ⇒ Taller d'usos no sexistes del llenguatge;
- ⇒ Sessions de formació de recursos per a l'autonomia lingüística;
- ⇒ Sessions de formació en aspectes generals de redacció de textos;
- ⇒ Sessions de sensibilització lingüística.

**Voluntariat per la llengua.** El Voluntariat per la llengua està destinat a majors d'edat i és un programa de voluntariat consistent a crear a parelles lingüístiques entre una persona catalanoparlant i una persona que no ho és, però que vol millorar la seva fluïdesa en aquesta llengua.

L'Oficina de Català ofereix a les persones participants l'assessorament i el material de suport així com tot un seguit d'activitats de dinamització durant les edicions.

El compromís és que cada parella faci una trobada setmanal d'una hora durant deu setmanes.

En el cas que hi hagi persones menors d'edat, l'Oficina de Català proporciona igualment el material i la informació, però no gestiona la creació de parelles ni les comptabilitza com a participants en el programa.

- **Associació Apre:**

Reforç escolar de dilluns a divendres per a infants i joves al Casal de Can Butjosa.

- **Centre Educatiu La Gavina:**

Centre privat de Psicologia i Ensenyament per a infants, adolescents i adults.

- **Sales d'Estudis:**

Ca N'Oms: Sala per poder estudiar obert als matins de 9h a 14h de dilluns a divendres.

Biblioteca Can Rajoler: de dilluns a divendres de 15.30 a 20.30h; dijous i dissabte de 10 a 13.30h

Biblioteca Can Butjosa: de dilluns a divendres de 15 a 20h; dimarts i dissabte de 10 a 13h.

En temporades d'exàmens s'habiliten d'altres espais amb altres horaris.

## Accions que realitza l'Ajuntament amb relació a l'educació:

El **Servei d'Educació Municipal** té com a funció principal gestionar les escoles bressol municipals i el Patronat Pau Vila (centre d'educació primària). També coordina accions amb les escoles no municipals.

Té com a funció destacada, garantir els drets de les famílies i l'alumnat al llarg de tot el procés de preinscripció i matriculació i fer el seguiment de la matrícula viva, garantint la informació adequada i suficient per tal que les famílies nouvingudes puguin exercir lliurement el seu dret a opció a centre.

Gestiona els diferents projectes:

- S'ha treballat per aconseguir el 2n institut de Parets, que era molt necessari.
- Cada any, es fan visites des de les escoles bressol a les escoles de primària i traspassos d'informació tutores bressol – P3, per tal de facilitar l'adaptació dels infants a l'escola.
- Es potencia el teatre a les escoles de primària i secundària com a oferta cultural i educativa.
- Es coordinen accions conjuntes entre l'Escola de Música i les escoles de Parets, per fomentar la música en els nens i el jovent.
- Es coordina el programa d'**Educació vial** a les escoles de primària i secundària.
- Es treballa la promoció dels hàbits saludables a primària a través del projecte **l'Aventura de la Vida**.
- Dins el projecte de millora de l'èxit escolar i amb el suport de la UAB, Grup de Recerca, Orientació i Desenvolupament Educatiu (GRODE), existeix el projecte **Observatori de la violència a les escoles**. La participació és voluntària per a les escoles de primària. Es tracta d'assessorament a professionals per tal d'identificar en els grups classe els tipus de relacions existents entre l'alumnat i marcar estratègies de millora prevenint les relacions abusives i el bulling.
- Les sales d'estudi a diferents equipaments municipals.
- El **Projecte Educatiu de Poble (PEP)**: va néixer amb l'ambició de transformar l'educació en un dels elements estratègics clau per al desenvolupament de Parets. S'han definit quines són les prioritats educatives del municipi i s'han identificat quins principis, metodologies i quins programes han de guiar l'acció educativa. Tot això fruit de la participació de la ciutadania.



El PEP té quatre potes: Convivència (Campanya Bon Veí), Taula de Salut, Coordinadora d'AMPAs i Difusió del patrimoni. Es col·labora com a soci de les ciutats educadores.



- El **casal d'estiu**: durant els mesos de juny i juliol, per a nens i nenes de 4 a 12 anys.
- Coordinació de la **Coordinadora d'AMPAs** de Parets.
- Coordinació del **Consell Escolar** de Parets.
- **La xarxa de debat educatiu amb i per a les famílies**: xarxa oberta de famílies i professionals que es troben per compartir inquietuds i reflexions sobre l'educació de la infància i l'adolescència al nostre poble. S'elabora material pedagògic amb l'objectiu d'anar creant un discurs "unificat" a tots els serveis municipals sobre temes educatius.  
Es programa la Setmana de les Famílies amb activitats participatives en tots els serveis municipals. La cloenda de la setmana és celebra mitjançant un Diumenge Parc de la Linera.
- Es participa en els cercles de comparació de la Diputació de Barcelona, on es comparteixen bones pràctiques.

Des del **Servei de Joventut**, també es gestionen diferents projectes relacionats amb l'educació:

- **Trencant el Binomi**: es treballen els estereotips de gènere i les opcions sexuals en el jovent, a través de diferents eines com el **Curs per aprendre a lligar**, on es treballen les relacions afectives, els estereotips i rols de gènere, l'autoestima, etc. Tot això amb l'objectiu d'aconseguir una societat més igualitària i més justa.

- **Gènere a l'IES Torre de Malla:** aquest any 2012 i com a projecte pilot, es treballarà el tema del gènere com a eix transversal i vertebrador a 3r. d'ESO de l'IES. Aquesta acció inclou formació especialitzada al professorat de 3r., a l'AMPA, suport per treballar el tema a les tutories, eines per incorporar a les diferents matèries la temàtica, desenvolupar un banc de bones pràctiques i recursos relacionats amb la coeducació i el tema d'igualtat al Casal de Can Butjosa, etc.

Des de l'**Escola de la Natura**, es programen **cursos de petit i gran format** com per exemple els de Tècnic Mediambiental, d'Educació Ambiental, d'Energia Solar, d'Horticultura ecològica, d'Ecologia Domèstica, Ornitologia, Bolets, Dibuix de natura... La participació de gent jove en aquest cursos és molt significativa.

Realitzen **tallers escolars**, des de pre-escolar fins l'ESO: coneixement de l'entorn, residus, astronomia...

Programen exposicions, xerrades puntuals de conscienciació, excursions i sessions d'astronomia.

També realitzen campanyes anuals d'estalvi en el consum energètic, de promoció de reducció de residus, l'e-comerç, promoció d'adopció de gossos, etc.

A l'Escola de la Natura, s'ubica l'**Oficina d'Informació Ambiental**, on s'atenen els dubtes de la ciutadania com per exemple, respecte a les subvencions per les plaques solars.



Des del **Servei d'Igualtat**, es realitzen accions educatives preventives per a primària i secundària relacionades amb la prevenció de les relacions abusives, mitjançant obres de teatre, tallers, concerts específics per a gent jove. Aquestes accions s'engloben dins la **Campanya contra la Violència Masclista** o el **Març de Dones**.

Des del **Servei d'Acollida** també s'organitzen tallers als instituts sobre el procés migratori i d'altres aspectes relacionats amb la migració i la convivència ciutadana.

Un altre projecte que desenvolupa aquest servei, és **Parets arreu del món**, que té per finalitat commemorar el Dia Internacional de les Persones Migrants que es celebra el 18 de desembre. El certamen vol donar a conèixer les experiències, reals o imaginàries, que per mitjà d'un viatge o per l'arribada de nous residents han connectat Parets amb diferents indrets del món.

El concurs està obert a totes aquelles persones empadronades a Parets que siguin majors de 18 anys i s'ha plantejat en dues modalitats: relat i poesia.

També organitza el cicle de cinema **La mirada dels altres**, amb l'objectiu de sensibilitzar la ciutadania envers les persones nouvingudes, el procés migratori i tot el que comporta.

A nivell associatiu està el Centre d'Estudis Locals Parietes, que realitza recerques de diferents àmbits locals: geologia, botànica, folklore, patrimoni arquitectònic... Publiquen dos butlletins anuals.

En el Fòrum Tècnic de Joventut va sorgir com a proposta crear un Programa de Qualificació Professional Inicial (PQPI) per tal que els joves que no hagin finalitzat els Estudis Secundaris Obligatoris (ESO) puguin acabar de formar-se i obtenir alhora un graduat i formació específica que els permeti incorporar-se al món laboral.

### Què pensa el jovent?

La gran majoria de joves enquestats valoren positivament l'oferta formativa del municipi fins a 4t. d'ESO i batxillerat encara que també traslladen la necessitat d'augmentar l'oferta de Cicles Formatius.

També consideren adequades la majoria de les instal·lacions existents. Però fan propostes de millora de les instal·lacions educatives (ordinadors, pissarres digitals...)

Una de les demandes del jovent que surt a totes les Faktories d'Idees, és la necessitat d'ampliar l'oferta de cursos de formació ocupacional. Que com es veurà en l'apartat de Treball, ha millorat respecte al passat, però pel jovent l'oferta hauria de ser més ampla.

El Projecte Educatiu de Poble (PEP) i les accions que se'n deriven, estan molt ben valorades per part del jovent i la ciutadania en general.

### 3.2. OCUPACIÓ

Des de fa anys, el principal sector productiu de Parets del Vallès és el de serveis, encara que el nombre de persones treballadores del sector industrial també ha estat important (recordem que hi ha 5 polígons industrials al municipi). Una activitat força nombrosa és la destinada a transport i emmagatzematge, fet que situa al municipi com a punt important de distribució.

L'inici de la crisi econòmica l'any 2008 ha provocat un mal comportament de les dades referents al mercat de treball. En concret, les dades d'atur han registrat forts increments generalitzats a tota la comarca i per tots els grups d'edat. En el període 2007-2010 tots els municipis del Vallès Oriental han obtingut resultats negatius en l'àmbit del mercat de treball.

El càlcul de la població activa estimada ens permet disposar, cada any, de dades relatives al volum de la població en edat de treballar que hi ha a la comarca i als municipis que la componen. Aquesta estimació ens permet disposar de xifres que s'acosten més a la situació actual i superar el desfasament de les dades oficials, derivades del Cens del 2001.

#### Població Activa Local Estimada.

##### Parets del Vallès 2010

Edat	Homes	Dones	Total
16-19	100	81	181
20-24	354	325	679
25-29	640	564	1.204
30-34	910	702	1.612
35-39	880	706	1.586
40-44	825	624	1.449
45-49	596	531	1.127
50-54	559	413	972
55-59	405	272	677
60-64	188	123	311
<b>TOTAL</b>	<b>5.457</b>	<b>4.341</b>	<b>9.798</b>

Font de les dades: Departament d'Empresa i Ocupació de la Generalitat de Catalunya i Consell Comarcal Vallès Oriental

D'acord a aquest càlcul, la Població Activa Local Estimada (PALE) l'any 2010 al municipi de Parets del Vallès suma un total de 9.798 persones. Això suposa un lleuger augment de la PALE del 0,93%, mentre que a la comarca del Vallès Oriental ha augmentat un 0,55%, arribant a 213.589 persones. Aquest augment de la població activa s'explica per l'increment demogràfic recent que ha viscut el municipi.

La PALE dels grups d'edats més joves suma un total de 3.676 persones amb edats entre els 16 i els 34 anys, on destaca el grup d'edat entre 30 i 34 anys. Així, **les persones joves representen el 37,52% del total de la població activa estimada.**

Pel que fa a l'atur, si analitzem l'any 2010 en el seu conjunt, podem dir que ha viscut un elevat augment respecte l'any 2007. No obstant, cal dir que l'any 2010 ha registrat un millor comportament que l'any 2009, especialment els darrers mesos de l'any. L'inici de l'any 2011 ha registrat augments continuats en el nombre d'aturats (igual que a Catalunya i al conjunt de l'àrea metropolitana).

El municipi de Parets del Vallès l'any 2007 registrava 599 persones a l'atur, de les quals 203 eren joves entre 16 i 34 anys. L'any 2010 aquesta xifra augmenta fins a 1.412 persones a l'atur, on 502 persones formen part del col·lectiu jove. Entre 2007 i 2010 l'atur registrat entre persones jove ha augmentat en 299.

**La taxa d'atur a Parets del Vallès l'any 2010 es situa en 14,42%, afectant més al grup femení, amb una taxa del 17,76%, que al masculí (11,76%).**

#### Atur registrat per edats i taxa d'atur. Parets del Vallès. 2010.

	Atur registrat			Taxa atur		
	Homes	Dones	Total	Homes	Dones	Total
Menors de 20 anys	16	10	26	16.00%	12.35%	14.36%
De 20 a 24 anys	53	43	96	14.97%	13.23%	14.14%
De 25 a 29 anys	80	80	160	12.50%	14.18%	13.29%
De 30 a 34 anys	105	115	220	11.54%	16.38%	13.65%
De 35 a 39 anys	89	105	194	10.11%	14.87%	12.23%
De 40 a 44 anys	74	105	179	8.97%	16.83%	12.35%
De 45 a 49 anys	63	88	151	10.57%	16.57%	13.40%
De 50 a 54 anys	49	97	145	8.77%	23.49%	15.02%
De 55 a 59 anys	70	80	149	17.28%	29.41%	22.16%
Majors de 59 anys	44	48	92	23.40%	39.02%	29.58%
<b>TOTAL</b>	<b>642</b>	<b>771</b>	<b>1.412</b>	<b>11.76%</b>	<b>17.76%</b>	<b>14.42%</b>

Font de les dades: Departament d'Empresa i Ocupació de la Generalitat de Catalunya i Consell Comarcal Vallès Oriental

L'any 2003, hi havia 590 persones de Parets registrades a l'atur. Comparant aquesta dada amb la del 2010 (1.412), veiem com l'atur ha augmentat, encara que menys que a la resta de l'estat.

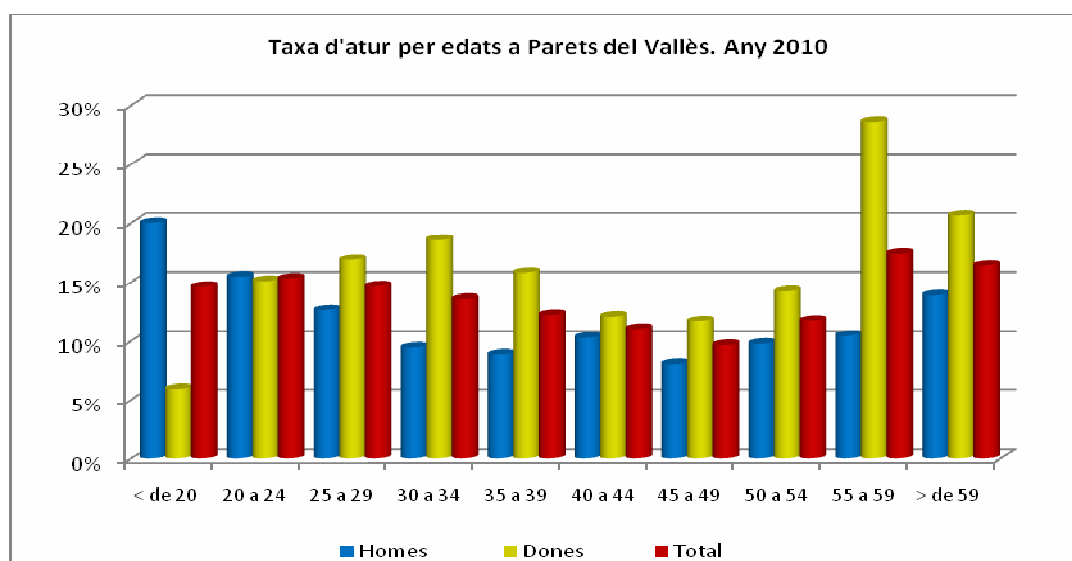
Si observem la següent taula veiem com la taxa d'atur ha augmentat considerablement entre els anys 2007 i 2010. Es manté el fet de que les persones menors de 20 anys tenen més dificultats per incorporar-se al mercat de treball i segueixen sent el grup juvenil amb una taxa d'atur més elevada (16%)

### Taxa d'atur registrat per sexe. Any 2007 i 2010

	2010			2007		
	Homes	Dones	Total	Homes	Dones	Total
< de 20	16.00%	12.35%	14.36%	8.11%	5.68%	7.04%
20 a 24	14.97%	13.23%	14.14%	5.15%	5.92%	5.48%
25 a 29	12.50%	14.18%	13.29%	3.50%	6.63%	4.90%
30 a 34	11.54%	16.38%	13.65%	2.63%	8.84%	5.37%

Font de les dades: Departament d'Empresa i Ocupació de la Generalitat de Catalunya i Consell Comarcal Vallès Oriental

Les dones joves registren unes taxes una mica més baixes d'atur si les comparem amb les dels homes en la franja dels 20-24 anys. Aquest fenomen es podria veure explicat pel fet que les noies allarguen el seu període formatiu, mentre que els nois abandonen més prematurament els seus estudis per intentar incorporar-se més d'hora, al mercat de treball. No obstant, a partir dels 24 anys les dones són les que registren unes taxes d'atur més altes, potser relacionat amb que ja comença l'edat de reproducció (divisió sexual del treball) o que continuïn estudiant.



Font de les dades: Departament d'Empresa i Ocupació de la Generalitat de Catalunya i Consell Comarcal Vallès Oriental

A nivell comarcal, la contractació ha anat disminuint en el seu conjunt, respecte l'any 2007.

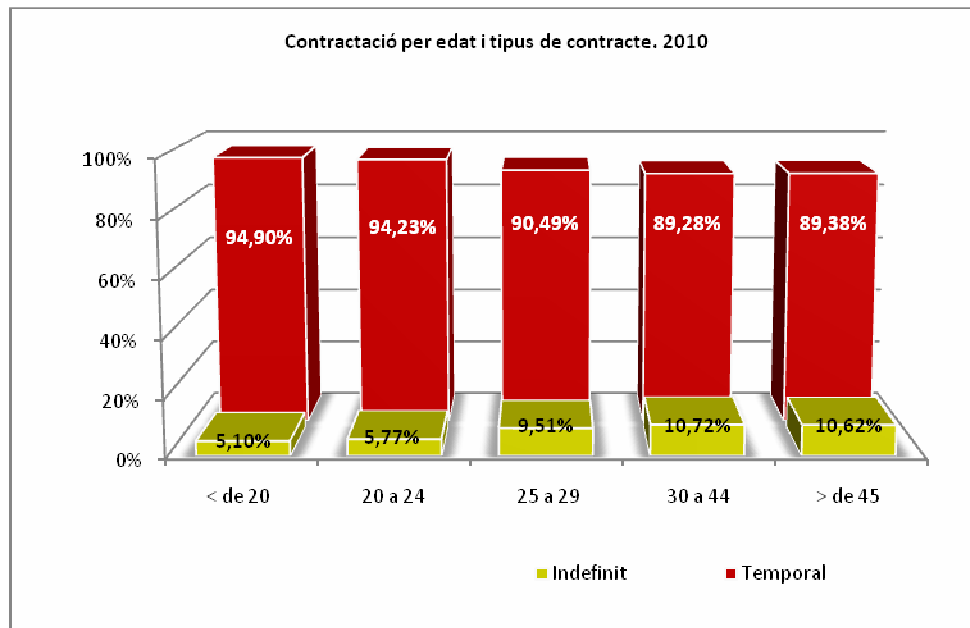
Tant la contractació temporal com la contractació indefinida registrada han disminuït en un total de 3.219 contractes respecte a les xifres de 2007 (2.595 contractes temporals menys i 624 contractes indefinits menys). **La contractació entre les persones joves de 16 a 29 anys s'ha reduït un 43%** (un total de 2.270 contractes menys). Aquest descens de la contractació s'ha donat també en l'àmbit català i metropolità, i són fruit de la conjuntura econòmica actual.

### Contractació per edat. Any 2007 i 2010.

<b>Edat</b>	<b>2007</b>	<b>2010</b>	<b>Variació</b>	<b>%Variació</b>
Menors de 20 anys	891	314	-577	-5.60%
De 20 a 24 anys	2.205	1.213	-992	-9.63%
De 25 a 29 anys	2.141	1.440	-701	-6.81%
De 30 a 44 anys	3.941	3.126	-815	-7.91%
Majors de 45 anys	1.123	989	-134	-1.30%
<b>TOTAL</b>	<b>10.301</b>	<b>7.082</b>	<b>-3.219</b>	<b>-31.25%</b>

Font de les dades: Departament d'Empresa i Ocupació de la Generalitat de Catalunya i Consell Comarcal Vallès Oriental

Pel que fa a la contractació per grups d'edat, són les persones més joves (menors de 20 anys i de 20 a 24 anys) les que pateixen una major temporalitat. A mesura que avancem entre els grups d'edat s'observa com la temporalitat es va reduint. Si analitzem els contractes segons la seva modalitat, s'observa que predominen els d'obra i servei i els eventuais per circumstàncies de la producció.



Font de les dades: Departament d'Empresa i Ocupació de la Generalitat de Catalunya i Consell Comarcal Vallès Oriental

La contractació per ETT també ha viscut una reducció generalitzada dels contractes entre l'any 2007 i 2010. Tot i aquesta reducció, els joves entre 16 i 29 anys mantenen un pes molt rellevant en el conjunt de contractes formalitzats per ETT. Així, dels 3.387 contractes, un total de 1.519 contractes són dels grups d'edat més joves.

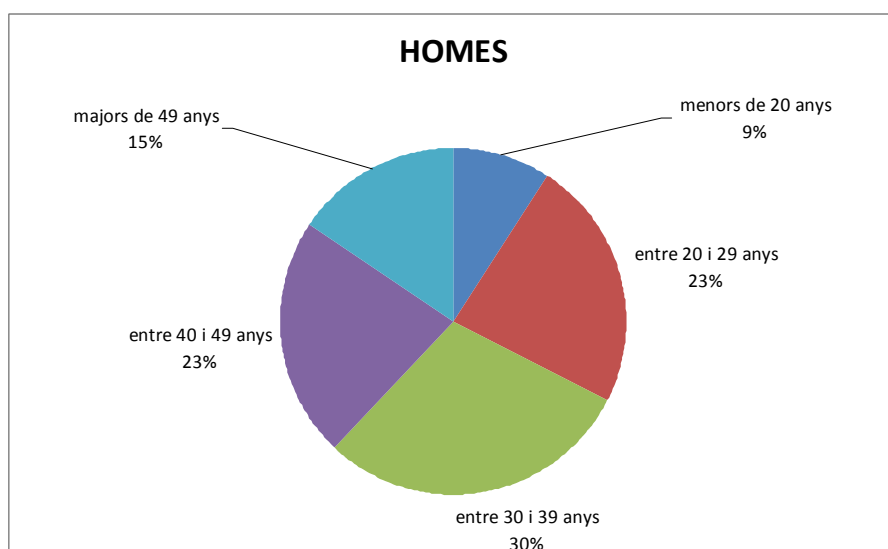
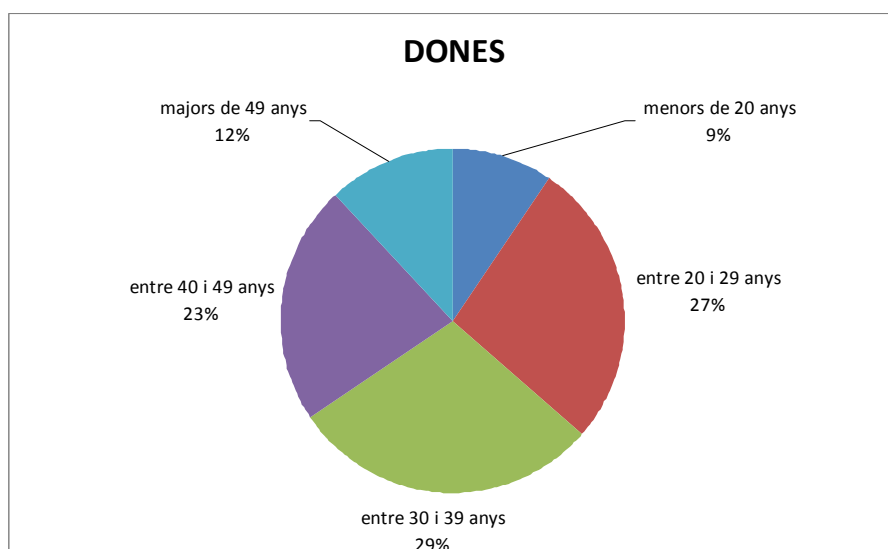
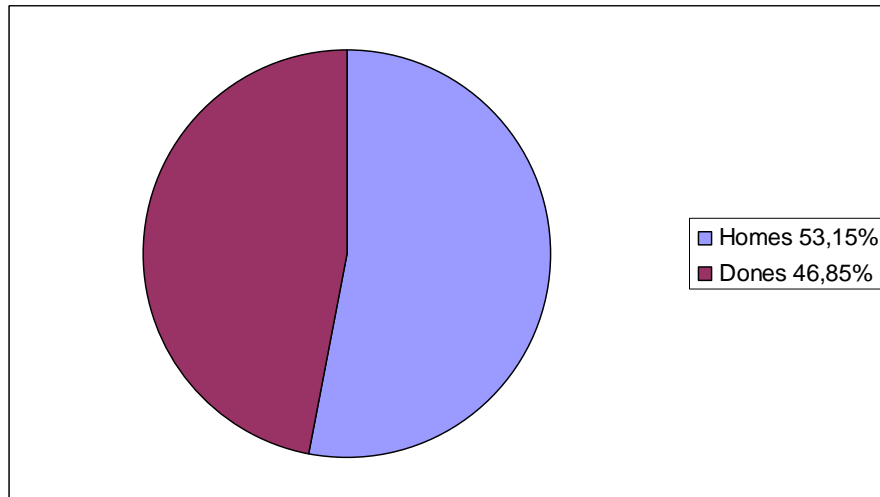
### Contractació per ETT. Any 2010

Edat	2007	2010	Variació	%Variació
Menors de 20 anys	494	144	-350	-7.96%
De 20 a 24 anys	1.018	640	-378	-8.60%
De 25 a 29 anys	890	735	-155	-3.53%
De 30 a 44 anys	1.572	1.430	-142	-3.23%
Majors de 45 anys	421	438	17	0.39%
<b>TOTAL</b>	<b>4.395</b>	<b>3.387</b>	<b>-1.008</b>	<b>-22.94%</b>

Font de les dades: Departament d'Empresa i Ocupació de la Generalitat de Catalunya i Consell Comarcal Vallès Oriental



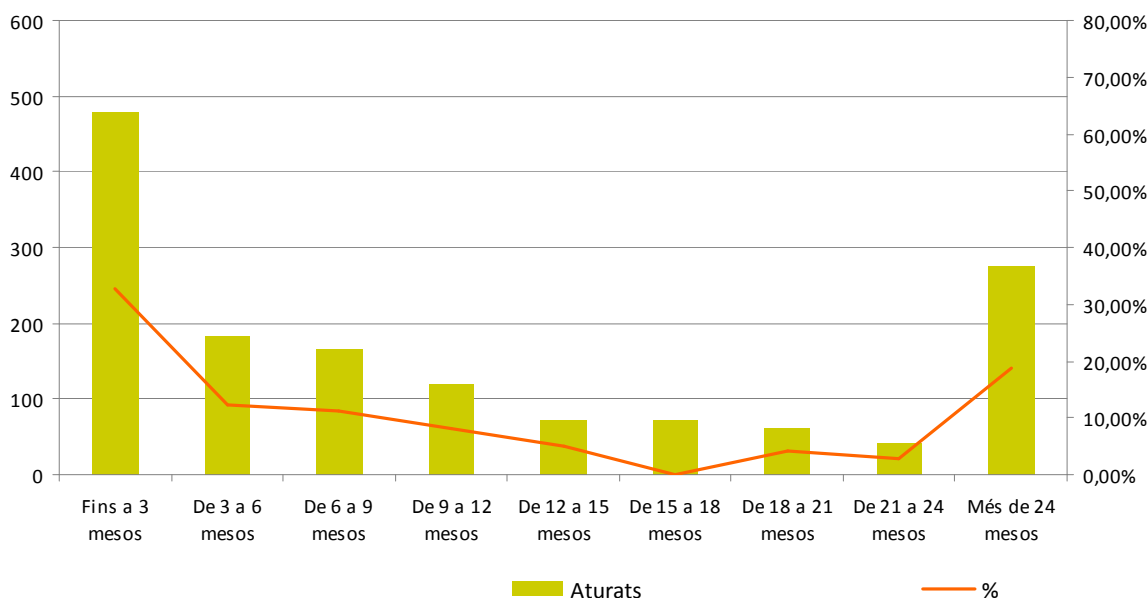
**Persones usuàries del Servei Local d'Ocupació de Parets.**  
**Gener 2009 – Setembre 2011**



Les dades per sexe i edat de persones inscrites a l'SLOP no ens demostren una gran diferència per sexes i per edats, la veritat és que està bastant equilibrat. És curiosa la contradicció entre la taxa d'atur per sexes (que és significativa) i la diferenciació per sexes en persones inscrites en l'SLOP (que no és significativa).

Seria interessant comparar aquestes dades amb les anteriors a la crisi, per veure si aquesta està homogeneïtzant el tema de l'atur entre les diferents edats, ja que feia temps que el col·lectiu amb més dificultats per trobar feina eren els menors de 20 anys i les persones majors de 49, inclòs de 40 anys (sobretot en el cas de les dones).

### Persones aturades segons durada de la demanda. Parets del Vallès. Agost 2011.



Font: departament d'empresa del Consell Comarcal del Vallès Oriental

En resum, la situació recent del mercat de treball de Parets del Vallès indica que la crisi econòmica ha provocat l'augment considerable de la taxa d'atur (encara que és inferior, per exemple, a la del baix Vallès i a la de la resta de l'estat), dificultant encara més l'entrada al mercat de treball de les persones joves, tot i ser un col·lectiu amb més facilitats que els grups d'edat més adults com els majors de 50 anys. El grup de joves amb més problemes per entrar al mercat de treball segueixen sent els menors de 20 anys (afectant una mica més als homes joves que a les dones).

També cal destacar que entre les persones joves existeix una **major taxa de temporalitat en les contractacions**. Tenint en compte que els contractes temporals que més es signen són els d'obra o servei i els eventuais per circumstàncies de la producció. No es estrany el fet que la rotació en la contractació també sigui molt més elevada en els joves, és a dir, que un mateix jove pugui tenir dues o més possibilitats que una persona adulta de disposar d'un contracte temporal dins del mateix any.

Es podria parlar de la precarietat del treball en el jovent, degut principalment als baixos sous, a les condicions dels contractes temporals, a la pressió de la no renovació de molts d'ells (aquest fet ja generalitzat a totes les edats). Això indica que hi ha molta inestabilitat i incertesa laboral entre aquest col·lectiu encara que la crisi econòmica, la de l'estat del benestar i la reforma laboral estan fent que aquesta situació afecti a persones treballadores de totes les edats.

### Accions que realitza l'Ajuntament i d'altres administracions amb relació a l'ocupació:

Les accions municipals destinades a la promoció i inserció laboral de les persones es concentren en el **Servei Local d'Ocupació de Parets (SLOP)**. Aquest és un servei municipal gratuït adreçat a les empreses que necessiten personal per cobrir llocs de treball vacants, i a la ciutadania de Parets del Vallès major de 16 anys que vulgui informació sobre el mercat laboral o rebre assessorament en la recerca de feina i l'elaboració del currículum personal.

Els serveis directes que ofereix a la ciutadania són: poder formar part de la borsa de treball, rebre assessorament en la recerca d'ocupació, disposar de l'espai de recerca de feina (Club de Feina), l'espai virtual de feina i fer formació subvencionada per l'Ajuntament.

El **Club de Feina**, és un espai que facilita la recerca activa de feina, posant a l'abast de les persones totes les eines necessàries per fer-ho (telèfons, ordinadors, premsa, models de currículums vitae, etc).

L'**espai virtual de feina**, és un servei virtual permanent en el que les persones poden presentar les seves candidatures a totes les ofertes gestionades per l'SLOP.



Des de l'SLOP, també es gestionen els **cursos de formació ocupacional**: ofimàtica inicial i avançada; manipulació d'aliments; carretoner frontal, avançat i retràtil (en aquests, la població jove ha representat el 26% del total); d'instal·lacions elèctriques.. l'objectiu és potenciar l'ocupació millorant la formació de les persones.

Fins ara, la majoria de cursos de formació ocupacional, es realitzen a **Cal Jardiner**, masia rehabilitada amb l'objectiu de ser un centre per aquests menesters. Disposa de dues aules de caràcter polivalent, una sala de reunions i despatx. Està prevista la seva ampliació i que sigui el proper Casal de Joves.

També disposem del **Centre de Recursos Empresarials La Marineta**, que és un equipament municipal de promoció econòmica, ubicat en una antiga masia medieval rehabilitada per l'Ajuntament de Parets, amb un projecte integral de serveis i activitats centrat en el suport a empreses i persones treballadores. També es realitzen cursos de formació.

Des de l'inici de la crisi, tant la Generalitat com l'Ajuntament de Parets del Vallès, han intentat potenciar l'ocupació, entre d'altres maneres, a través de **plans d'ocupació**. L'any 2011 s'han beneficiat 54 persones mitjançant els plans d'ocupació. La representació jove no era significativa, ja que un dels criteris de prioritat era tenir càrregues familiars.

S'està intentant arribar a acords amb empreses de Parets, per a que facin el procés de selecció a través de l'SLOP, prioritzant les persones del municipi. Fins avui dia, s'ha establert un conveni amb McDonald's i s'han inserit al voltant de 36 persones, la gran majoria joves degut a les característiques del lloc de treball. També s'ha realitzat amb Mercadona, estant el procés de selecció obert.

Això mateix s'està intentant fer amb d'altres empreses que es volen instaurar al municipi. De fet s'ha signat un **conveni de col·laboració (2012) entre l'Ajuntament de Parets del Vallès i l'Agrupació d'Industrials del Baix Vallès** amb l'objectiu de treballar conjuntament per l'impuls i la promoció econòmica del municipi.

Respecte a les línies d'actuació específiques en joventut, la seva tasca és en primer lloc orientar respecte a l'oferta educativa del municipi i la comarca, i després realitzar un seguiment de les persones joves orientades. Si l'orientació es decanta vers la inserció laboral, es realitza una recerca activa de treball conjuntament amb la persona jove.

La majoria del jovent arriba per què vol treballar, però des del servei s'intenta sobretot amb els més joves, reorientar la demanda cap a formació ocupacional o s'intenten buscar feines que comportin un aprenentatge per garantir un mínim de qualitat i estabilitat laboral. Aquesta tasca resulta difícil en aquests moments de crisi econòmica, més quan hi ha moltes famílies que en depenen d'un únic sou o de la prestació per l'atur.

També es treballa amb les empreses del municipi perquè siguin més receptives a incorporar joves sense experiència. Per fer-ho, amb algunes empreses s'estableixen convenis de pràctiques.

En el sentit invers, el servei també canalitza informació per a les empreses que busquen joves per treballar d'aprenents, realitzant la recerca entre els seus usuaris i usuàries i si no hi ha la persona que respongui al perfil demandat, es trasllada la demanda a altres centres municipals que també treballen amb joves.

Des de l'SLOP es valora la necessitat de que el jovent conegui el servei d'ocupació. Seria interessant realitzar xerrades informatives en col·laboració amb els instituts i centres culturals.

Des del **Servei de Joventut**, s'intenta potenciar l'ocupació del jovent mitjançant cursos de formació subvencionats. Fa dos anys es realitzen dos cursos anuals de **monitors i monitores d'activitats en el temps lliure**. Una vegada finalitzat, el servei es posa en contacte amb l'empresa externa que porta el Casal d'Estiu del municipi, intentant la inserció laboral del jovent que ha realitzat la formació.

També es realitzen cursos relacionats amb la **informàtica**, d'entorn Windows (paquet Office), d'Internet i de Photoshop. Ara, amb l'acondicionament de l'aula d'informàtica que s'ha fet, es podran fer cursos d'edició de vídeo i d'àudio.

Així mateix, gestionem una **borsa de treball jove** via online, on els hi facilitem les ofertes de feina de l'Oficina Jove.

A nivell comarcal, funciona des de l'any 2009, l'**Oficina Jove**. Aquesta oficina engloba serveis d'informació i orientació i serveis especialitzats d'assessorament en matèria de treball, salut, educació i habitatge per les persones joves. Els serveis tenen unes característiques determinades i l'oficina exerceix la coordinació d'aquests serveis al territori on s'ubica, treballant en xarxa amb la resta de serveis d'informació juvenil amb qui mantenen una comunicació bidireccional per tal que aquests puguin connectar-se als diferents serveis d'emancipació juvenil especialitzats oferts des de les Oficines Joves. En el cas del Vallès Oriental, l'oficina està situada a Granollers i poden acudir joves de tota la comarca, encara que hi ha alguns municipis que en disposen de delegacions al seu territori algunes hores a la setmana.

En quant al **Servei d'Assessorament en Treball i Emprenedoria**, ofereix:

- ⇒ Orientació sociolaboral (itinerari formatiu - professional)
- ⇒ Intermediació en el mercat laboral (borsa amb oferta i demanda)
- ⇒ Assessorament jurídic - laboral
- ⇒ Autoocupació i empenedoria (informació, orientació, acompanyament per a la recerca de fonts de finançament, acompanyament gerencial).

Des d'aquest servei també es va desenvolupar a Parets, l'any 2010, el projecte **Enfein@'t**. Consistia en un curs de formació d'alfabetització digital per a persones joves. Se'n van beneficiar uns 20 joves.

Encara que no són serveis municipals, les persones de Parets poden beneficiar-se de:

- **EMFO de Mollet:** Promou el desenvolupament econòmic i social, mitjançant la informació, orientació, formació i inserció de les persones. I impulsa i dona suport a la creació i al manteniment del teixit empresarial.
- **CIFO Les Franqueses:** Centre on s'imparteixen cursos durant tot l'any especialitzats en l'aprenentatge de diferents oficis.

Així mateix, a nivell associatiu, a Parets del Vallès hi ha dos Associacions de comerciants, una del Barri Antic de Parets i una altre de L'Eixample de Parets. El seu objectiu és fomentar el comerç local. Apropant el comerç al veïnat i col·laborant amb les diferents activitats que es realitzen al poble. Val a dir que la majoria de comerços de Parets, són de petit format. Però que està prevista la construcció d'un centre comercial on previsiblement es fomentarà l'ocupació.

També està prevista l'obertura de la Residència i Centre de Dia per a gent gran a partir del juliol d'aquest any, projecte de gran envergadura i que necessitarà de moltes persones per a treballar de perfils molt concrets.

### Què pensa el jovent respecte a l'ocupació?

El 53,60% de persones joves enquestades pensen que no és fàcil trobar feina al mateix municipi. Entenem, però, que aquest és un sentiment generalitzat a totes les edats i tots els municipis des de la recessió econòmica.

Així mateix, moltes persones joves no coneixen l'SLOP. Això podria ser degut a que la majoria no està en edat de treballar i/o que encara estan estudiant sense necessitat de buscar feina. Val a dir que hi ha un desconeixement general d'alguns serveis municipals en la població, s'hauria d'estudiar aquest fet i buscar propostes de millora.

Com a propostes de millora en quant a ocupació, el jovent expressa que seria positiu treballar amb els polígons industrials per a fomentar l'ocupació jove i crear més llocs de treball.

### 3.3. HABITATGE

La societat va canviant dia a dia: disminueix la natalitat; augmenta l'esperança de vida, augmenten per tant les persones amb algun tipus de dependència; augmenten altres tipus de famílies que les tradicionals, especialment les monomarentals i unipersonals.... tot això, si ho relacionem amb la crisi, afecta directe i notablement en el tipus de problemàtiques que ens trobem en l'àrea d'habitatge.

Segons dades a nivell de Catalunya, la majoria de joves no s'emancipen fins a partir dels 30 anys. Es consideren causes d'aquesta situació la dificultat de trobar una vivenda assequible i la precarietat laboral.

Amb la crisi econòmica, les tipologies de llars catalanes han canviat. Entre el jovent també. S'han tingut que trobar i potenciar unes altres maneres de viure que permetin l'emancipació dels joves (compartir pis amb amigats, amb d'altres familiars que els de la nuclear, etc) i s'ha retardat encara més l'edat d'emancipació. De fet, hi ha moltes persones joves que han tingut que tornar a casa dels pares per què no podien mantenir-se independents.

Val a dir, que un punt fort de Parets del Vallès, és que durant els últims 5 anys, s'ha fet una promoció pública de 102 habitatges, qüestió que ha ajudat molt a famílies i parelles joves a poder emancipar-se o millorar a nivell de qualitat en la seva vivenda.

Les dades generals que tenim en referència a habitatge són del 2009 i són les següents:

A Parets hi ha 7.406 habitatges. D'aquests el 87,27% eren de propietat, el 9,81% era de lloguer (amb una previsió d'augment d'un 3 a un 5%) i la resta, un 2,92% d'altres tipologies.

Les **característiques de la demanda d'habitatge** (2009), eren les següents:<sup>3</sup>

- Preferència per l'obra nova (entorn el 30%).
- Les diferències de preu entre l'obra nova i la de 2a mà no son molt grans.
- La principal demanda es concentrava en la tipologia d'habitatges plurifamiliars (80%)
- La demanda d'habitatge cerca amb un 90% dels casos la propietat.
- El mercat de lloguer ha tingut un activador clau en la figura de l'Escola de Policia de Catalunya; demanda exògena i temporal.
- L'oferta de mercat de lloguer supera la demanda.
- No existia pràcticament la demanda d'habitatges grans, en general la demanda se centra en habitatges de 2 i 3 habitacions i entorn els 80 m<sup>2</sup>
- Es prefereix que hi hagi pocs veïns i veïnes a l'edifici.

---

<sup>3</sup> Estudi d'HabitaParets. Empresa municipal per al foment de l'habitatge assequible.

Les **característiques dels col·lectius que demanen habitatge** (2009 – HabitaParets):

- Parelles adultes (de 35 a 45 anys) que cerquen una millora del seu habitatge i una millor localització, d'acord als seus criteris de millora.
- Parelles joves (de menys de 35 anys) que cerquen 1r habitatge per emancipació, generalment en parella de nova creació i sense fills i filles.
- Persones soles, principalment arrel de ruptures de parelles.
- Persones immigrants d'origen no comunitari (i actualment ja comunitaris, de Romania). *Recordem que la majoria, joves.*
- A Parets del Vallès, resulta pràcticament inexistent la demanda per part de la gent gran.

Segons l'Oficina Local d'Habitatge, els col·lectius que actualment tenen més dificultats per la precarietat econòmica, són les persones immigrants i joves incorporats al món laboral amb salaris i contractes precaris. Abans, eren joves sense qualificació, a l'actualitat aquest fet es dona també en persones joves qualificades (aproximadament en joves de 18 a 27 anys).

Lamentablement, no disposem dades dels desnonaments.

L'accés a l'habitatge a un preu assequible és una de les principals preocupacions de la ciutadania i una de les prioritats de l'Ajuntament. L'habitatge és un dret social i la voluntat de l'Ajuntament és fer-lo efectiu i garantir que tothom hi tingui accés.

### **Accions que realitza l'Ajuntament i d'altres administracions amb relació a l'habitatge:**

A Parets del Vallès, la promoció i serveis relacionats amb l'habitatge és centralitzen a HabitaParets, S.L. que inclou i gestiona l'**Oficina Local d'Habitatge**.

Les Oficines Locals d'Habitatge son un punt de informació i gestió de serveis i tràmits, on es pot obtenir de forma ràpida i còmoda tot el que cal saber sobre l'habitatge.

L'Oficina Local d'Habitatge és un servei públic gratuït que l'Ajuntament ofereix a la ciutadania per informar, assessorar i gestionar aspectes relacionats amb l'habitatge.

És el resultat d'un conveni signat el mes de juny de 2008 entre els Ajuntaments de Montornès del Vallès, Montmeló i Parets del Vallès, per tirar endavant el servei de forma mancomunada. El projecte compta amb el suport de la Diputació de Barcelona i forma part de la xarxa d'oficines locals d'habitatges de la Generalitat de Catalunya.

La gestió integral de l'oficina està encomanada a la societat pública municipal HabitaParets SL. L'equip tècnic que disposa està especialitat en rehabilitació d'habitatges, assessorament, mediació immobiliària i gestió d'ajuts a l'habitatge.



Els objectius de l'Oficina són:

- Fer efectiu l'accés a un habitatge digne segons les necessitats familiars, en unes condicions econòmiques proporcionals als ingressos de la llar.
- Promoure la cohesió social en matèria d'habitatge, evitant els fenòmens de discriminació, exclusió, segregació o assetjament sobre els col·lectius més vulnerables.
- Impulsar la conservació i rehabilitació dels habitatges, així com a la seva utilització adequada, tot garantint la seva qualitat i adequació a les normatives i criteris de seguretat i sostenibilitat, ja sigui ambiental o social.

I un dels objectius específics és:

- Preveure una oferta suficient d'habitatges dotacionals per als col·lectius amb necessitats especials en matèria d'habitatge o en situació o risc d'exclusió social (habitatges tutelats per a gent gran, de **lloguer temporal per a emancipació de joves**, etc.)

Amb les últimes promocions de protecció oficial i la posada en marxa de l'Oficina Local d'Habitatge l'Ajuntament continua una política activa en la promoció d'habitatges públics a preus assequibles i en la dinamització del mercat de lloguer.



S'han realitzat tres grans promocions d'habitatges en els últims anys:

#### **Promoció Cal Jardiner (2006)**

Promoció de 35 habitatges amb protecció oficial en règim de venda sortejats en data 13 de Gener de 2006 i lliurats a les persones beneficiàries en el mes d'abril de 2007.

#### **Promoció Zona Central (2007)**

Promoció de 15 habitatges amb protecció oficial en règim de lloguer, en la modalitat de renda bàsica a 10 anys sortejats en data 21 de Març de 2007 i lliurats als adjudicataris en data 22 de Desembre de 2008.

#### **Promoció Can Fradera (2007-2009)**

Era una promoció de 60 habitatges de protecció oficial de règim general, destinats a la venda. Aquesta promoció es va realitzar mitjançant conveni entre l'Ajuntament de Parets del Vallès i la cooperativa d'habitatges Llar Unió Catalonia SCCL - Qualitat HS, que pertany al sindicat UGT.

### Promocions HPO venda concertades amb l'Ajuntament de Parets

Detall	Quantitat	%	Observacions
Cal Jardiner total	35		
Cal Jardiner joves	21	60,00%	Sobre total cal Jardiner
Can Fradera total	60		
Can Fradera joves	17	28,33%	Sobre total Can Fradera
Total dues promocions	95		
<b>Total dues promocions joves</b>	<b>38</b>	<b>40,00%</b>	<b>Sobre total</b>

### Promocions HPO lloguer concertades amb l'Ajuntament de Parets

Detall	Quantitat	%
<b>Zona Central joves</b>	<b>11</b>	<b>73,33%</b>
Zona Central total	15	

L'Oficina Local d'Habitatge, en col·laboració amb la Generalitat de Catalunya, ofereix també els serveis següents:

#### Tramitació dels ajuts a la compra

Informació sobre les diferents línies d'ajuts a la compra d'habitatge protegit i sobre els ajuts a la compra dels habitatges usats corresponents al Pla per al dret a l'habitatge 2009-2012.

Per a cada tipologia d'habitatge amb protecció oficial s'especifica quin és el seu règim jurídic, els ajuts que correspondrien a les persones sol·licitants, els requisits per accedir-hi i el procediment per a sol·licitar-los.

#### Tramitació dels ajuts a la rehabilitació d'habitatges i edificis

Els ajuts per a la rehabilitació consisteixen en subvencions a fons perdut d'un percentatge del cost de les obres, i préstecs protegits per ajudar a finançar les obres de rehabilitació **en edificis d'ús residencial i en habitatges individuals**.

## Tramitació dels ajuts a la persona propietària que lloga el seu habitatge a través de la Xarxa de Mediació per al Lloguer Social

Són ajuts dirigits a les persones propietàries d'habitatges desocupats, que tinguin la condició de persones físiques o jurídiques, per a obres de reforma i posada al dia dels habitatges, amb la condició que els posin en lloguer per incrementar el parc de lloguer social, mitjançant els programes de lloguer social.

## Tramitació dels Ajuts permanents per al pagament del lloguer i de la Renda Bàsica d'Emancipació

La Renda Bàsica d'Emancipació era una prestació adreçada als joves d'entre 22 i 30 anys.

Aquest ajut l'han eliminat aquest 2012. Però les persones que ja eren beneficiàries continuaran amb la prestació fins que compleixin els requisits.

### Ajuts al lloguer de l'habitatge i a l'emancipació

Detall	Quantitat	%	Observacions
Lloguer just. Ajuts totals	40	22,10%	
<b>Lloguer just. Ajuts joves</b>	<b>22</b>	<b>55,00%</b>	Sobre ajuts total lloguer just
<b>Renda bàsica d'emancipació (Estat)</b>	<b>141</b>	<b>100,00%</b>	<b>Sobre RBE</b>
Ajuts total joves en vigor	163	90,06%	Sobre ajuts totals en vigor

Font: Oficina Local d'Habitatge

## Tramitació de la cèdula d'habitabilitat

La cèdula d'habitabilitat és el document específic en virtut del qual s'acredita que un habitatge compleix les condicions de qualitat establertes per la Llei 18/2007, de 28 de desembre, i que per tant és apte per ser destinat a residència humana i permanent. La cèdula especifica la superfície útil de l'habitatge i les estances i els espais que el componen en el moment de la seva emissió.

## Gestió de la borsa de lloguer

La Xarxa de Mediació per al Lloguer Social té com a objectiu crear en col·laboració amb les administracions locals Borses d'Habitatge de Lloguer Locals o supralocals, o d'entitats socials sense ànim de lucre especialitzades en mediació d'habitatge, que treballin per a l'arrendament d'habitatges a preus moderats, o donar suport a aquestes borses.

## Borsa de Lloguer Social 2007 - 2011

Detall	Quantitat	%	Observacions
Sol·licitants inscrits total	60		
Sol·licitants menors de 30 anys	11	18,33%	
Sol·licitants de 30 anys a 35 anys	16	26,67%	
Total sol·licitants joves	27	45,00%	
Dels joves, viuen amb el seus progenitors:	6	22,22%	Sobre total joves
Contractes lloguers vius a la borsa totals	18		
Contractes lloguers vius a la borsa de joves menys 35 anys	7	38,89%	Sobre lloguers vius

Font: Oficina Local d'Habitatge

### Gestió del programa de cessió d'habitatges desocupats

Les persones titulars dels habitatges podran cedir voluntàriament el dret d'ús i/o d'administració dels habitatges a L'Agència de l'Habitatge de Catalunya o als ens gestors de les borses de lloguer social, a través de : Borses d'Habitatge, Borses Joves d'Habitatge i Agència de l'Habitatge de Catalunya directament. Aquesta cessió es farà per mitjà de qualsevol títol vàlid en dret, per un termini no inferior a 6 anys.

### Registre de Sol·licitants d'Habitatges de Protecció Oficial

Per poder ser persona adjudicatària d'un habitatge amb protecció oficial, és un requisit imprescindible estar inscrit en el Registre de Sol·licitants d'Habitatge amb Protecció Oficial de Catalunya. La inscripció en el Registre dóna dret a optar a l'adjudicació d'un habitatge amb protecció oficial, d'acord amb els procediments establerts en el Decret.

Amb el tema de la crisi, des de l'Oficina, s'estan posant en contacte amb promotores privades d'habitatges que ara mateix no aconsegueixen vendre els pisos i que milloren les condicions d'accés (el preu ja ha baixat) i que facin promocions de lloguer amb opció a compra. Això és ideal per a parelles joves que poden pagar una hipoteca d'uns 800 € mensuals però que no tenen el 20% per l'entrada.

També existeix el projecte **Compartim Pis**. És una borsa jove d'habitatge on line per a compartir pis. El projecte va ser impulsat pel Consell Comarcal del Barcelonès amb subvenció de la Diputació de Barcelona i la Generalitat de Catalunya. Posteriorment s'han adherit d'altres consells comarcals, com el del Vallès Oriental.

Des del Servei de Joventut de Parets del Vallès, es fa difusió del projecte a través dels diferents mitjans de comunicació, s'ajuda a les persones interessades a donar-se d'alta i explicant com funciona a l'aula TIC i es penjen les ofertes i demandes al Casal de Can Butjosa.

[www.compartir-habitatge.net](http://www.compartir-habitatge.net). Aquesta web ofereix un servei al jovent que busca pis per compartir posant-los en contacte amb persones propietàries que volen llogar parcialment el seu habitatge o bé amb joves que tenen llogat un pis i volen sotsarrendar una habitació a una altre persona jove.

De la mateixa manera, una persona propietària que vulgui llogar part d'un habitatge també pot posar-se en contacte amb joves que busquin pis per compartir.

Es formalitza contractualment la relació entre les persones interessades. Aquesta web complementa el servei a les persones joves que s'ofereix a través de les Borses Joves d'Habitatge.

El lloc web compta amb assessoria legal d'habitatge, drets i deures de les persones involucrades, publicació de les preguntes més freqüents i la constitució de la borsa d'ofertes i demandes.

La web està en castellà, català i anglès.



Aquest servei el considerem molt útil i com una bona alternativa, sobretot per a persones joves que no tinguin xarxa social al municipi (persones immigrants, persones que venen a treballar o estudiar una temporada, etc).

### **Què pensa el jovent en relació a l'habitatge?**

Quasi la meitat de persones joves enquestades, opinen que la millor opció són els pisos de compra. De fet creuen que els pisos de protecció oficial haurien de ser tots així. Si que es veu un canvi respecte a anys anteriors i el percentatge de joves que aposten pels avantatges del lloguer ha pujat considerablement encara que continua essent inferior.

La majoria valoren positivament serveis com els esmentats i consideren que s'hauria de donar més publicitat.

Respecte a les alternatives a la compra o lloguer i per poder emancipar-se veuen com l'opció més realista el compartir un habitatge. No utilitzen massa el projecte Compartim Pis. Parets continua essent un municipi petit – mitjà i funciona la xarxa d'amistats i el boca a boca.

Com a proposta de millora en quant a aquest tema, la gran majoria diuen que els preus dels habitatges són desorbitats i no assumibles, per tant proposen mesures de baixada de preus.

### 3.4. CULTURA, ESPORT I LLEURE

Parets del Vallès és un municipi on l'oferta privada cultural és pràcticament nul·la, sobretot l'específica pel jovent. En l'actualitat només hi ha un parell de bars de format clàssic on les persones joves.

Això vol dir que el jovent se'n va d'esbarjo a uns altres municipis, amb els conseqüents riscos associats a la conducció.

Per una altra banda, l'oferta de lleure que hi ha als municipis dels voltants són tipus bar musical, discoteca.

Està prevista l'obertura d'un centre comercial al municipi, amb el que part d'aquesta mancança es cobrirà, això sí, amb un lleure dirigit al consum.

Per pal·liar aquestes mancances, l'Ajuntament de Parets del Vallès a través de diferents serveis, posa a l'abast de la ciutadania una oferta àmplia d'activitats culturals i esportives.

#### EQUIPAMENTS CULTURALS MUNICIPALS A PARETS DEL VALLÈS:

##### Casal de Cultura Can Butjosa

El Casal Can Butjosa es gestiona des del Servei de Joventut de l'Ajuntament i es concep com un centre dinamitzador d'activitats culturals i de lleure adreçades al jovent. També acull el Servei de Joventut, una sala de teatre polivalent, una aula de TIC, un amfiteatre exterior i una ludoteca. En el casal s'organitzen cursos i tallers. També esdevé la seu de diferents entitats del municipi, per facilitar l'intercanvi, la relació i la comunicació entre la ciutadania.

En la **programació de cursos i tallers del Casal Can Butjosa**, encara que no són específics per a joventut, hi acudeixen molts a partir dels 20 – 25 anys. L'oferta de cursos i tallers és molt variada i està molt bé valorada per part de les persones que es beneficien. De fet, se'n beneficien unes 200 persones cada dia.

La idea és programar cursos i tallers específics per a joves en el nou **Casal de Joves Cal Jardiner**, amb un espai propi. L'objectiu és augmentar la participació de les persones joves en activitats adaptades a elles i on es treballin valors.

Entre les principals activitats del centre, a part dels cursos i tallers, cal destacar els cicles de concerts, l'Amfi Rock, les celebracions de festes tradicionals com la Castanyada, la calçotada dins la Festa Major d'Hivern, el casalet de Setmana Santa, setembre i de Nadal, sortides, xerrades informatives, concursos i exposicions.

## Pistes d'Skate

Existeixen dues pistes d'skate a demanda del jovent. Una al Parc del Cementiri i una altra al Parc de l'Avinguda Espanya.

La pista del parc del cementiri és va construir fa anys. En aquesta seria convenient un arranjament. Són pocs els joves que la utilitzen actualment per realitzar aquest esport encara que continua essent un punt de trobada pel jovent del Casc Antic (també hi ha instal·lació d'Aki Pots i cistelles de bàsquet).

En la pista del parc de l'Avinguda Espanya s'ha arranjat aquest any un mòdul. Aquesta la utilitzen molts joves, no només per practicar amb l'skate, també amb patins i bicicletes.

## Aki Pots! Grafits – Art Urbà

L'any 2008, el Servei de Joventut de Parets del Vallès va iniciar el projecte **Grafits – Art Urbà**, dins el programa de Mediació i Reparació de Danys. El projecte ha consistit en l'habilitació a tres espais públics del municipi d'instal·lacions on els i les joves grafiteres poden pintar.

Els espais són: Cal Jardiner, Parc del Cementiri i Riera Seca.

Tant els llocs físics com les característiques dels espais habilitats van ser consensuats amb joves grafiters i grafiteres del municipi i amb la col·laboració especial de l'entitat juvenil Las Haches del Valle.

Els espais estan identificats amb el símbol: Akí Pots! i el jovent pot pintar directament, a no ser que vulguin que es blanquegi l'espai. Si és així, ho han de demanar mitjançant instància al Servei de Joventut.

També s'han posat contenidors específics pels esprais.

Des de l'Ajuntament es fa una valoració molt positiva del desenvolupament del projecte. El nombre de pintades de grafits fóra dels espais habilitats ha minvat significativament.



## Centre cultural Can Rajoler

El centre cultural Can Rajoler acull un **teatre** amb capacitat per a 379 persones, una **sala d'exposicions**, una **biblioteca**, espais multiusos i serveis administratius. Té un rol molt important en la vida cultural del poble i esdevé un bon escenari per a diverses manifestacions artístiques, algunes de caràcter professional i d'altres per reactivar la producció d'activitat pròpia, que té com a protagonistes persones i entitats de Parets.

La programació estable de música, teatre, dansa i cinema del centre respon a una oferta de qualitat, alhora que acull la programació infantil de Rialles Parets

## Biblioteca infantil i juvenil Can Butjosa

Aquesta biblioteca és un espai d'intervenció socio educativa mitjançant la lectura.

La Biblioteca Infantil i Juvenil Can Butjosa és un dels equipaments de la nostra població que ofereix als joves un espai de creixement i desenvolupament personal.

Des d'un bon començament i gràcies a la seva "filosofia de Centre" i els seus objectius educatius, la biblioteca ha esdevingut un espai de convivència, un espai d'intervenció socio educativa mitjançant la lectura.

És doncs a partir dels llibres i les lectures (còmics, revistes, contes,...) que es poden trobar, que la persona usuària pot veure ateses i cobertes les seves necessitats educatives, informatives i lúdiques.

Tanmateix des de la Biblioteca es realitzen activitats destinades directa i/o indirectament a la població jove. Parlem de programes com l'**Apadrinatge**, la **Bibliomòbil** i la **Taula Camilla**. És a partir d'aquests que la persona jove, com a voluntària o usuària, en pot fer-ne ús. Tant en un cas com en l'altre, s'ofereix al jove un espai de creixement personal; doncs per una part la persona voluntària assumeix una responsabilitat que l'ajuda a realitzar-se, formar-se i aprendre nous coneixements a partir de la tasca que desenvolupa amb la nostra eina més utilitzada, el llibre. I per l'altre part, trobem que l'usuari rep motivació, pautes i eines per a poder construir el seu camí i fer una vida normal o lo més normalitzada possible.

Aquest voluntariat s'ha ampliat des del curs passat a l'Hospital de Mollet amb el Recer de Contes, on s'acompanya amb contes els infants que estan pendents d'entrar a la UCSI per ser operats.

També cal destacar l'atenció que es dona als joves derivats de serveis socials que ajuden i col·laboren en les diferents tasques i activitats (Apadrinatge, Taula Camilla, Equipo B, ordenació de llibres, préstec, Hora del Conte,...). Amb la feina feta, el jovent, aprèn el funcionament de la Biblioteca i alhora es cobreixen aquelles mancances per les quals han sigut derivats.



També el jovent participa per Sant Jordi en l'explicació de contes a les escoles de primària i a les de bressol. Per poder fer bé la sessió reben un petit curs de formació a càrrec de professionals, a vegades hi participen més d'una cinquantena, alguns repeteixen diversos anys i és una gran satisfacció per ells tornar a estar en contacte amb la literatura que els ha acompanyat de petits i compartir-la de nou amb els que els escolten.

Per últim anomenar l'activitat mensual que es duu a terme al centre de justícia juvenil "Els Til·lers". Amb aquesta activitat, no tan sols es pretén acostar els llibres als joves, sinó que també es pretén treballar les emocions i les problemàtiques dels menors per tal de poder fer una tasca educativa que els serveixi de creixement personal.

Pensem que aquests serveis que es donen, a la Biblioteca Can Butjosa, ajuden a cobrir algunes de les necessitats dels nostres joves i que per tant fora bo que es treballés de forma coordinada amb altres serveis de la població.

### **Activitats dirigides especialment al jovent:**

- **Espai del lector:** espai de periodicitat gairebé mensual, on usuaris de la biblioteca, majoritàriament infants i joves, es troben per a recomanar, comentar i viure les diferents lectures presentades, espai conduït per dos professionals que suggereixen, orienten i condueixen la tertúlia (des de 1990).
- **Apadrinatge i Bibliomòbil:** un padrí atén setmanalment a un infant que per disminucions psíquiques, físiques o socials no pot gaudir de la lectura com l'eina de creixement que és (des del curs 1994-1995).
- **No els podem deixar sols:** atenem a infants i joves, en algun cas algun adult, que derivats per SS.SS. o d'altres serveis, per la seva situació de risc, necessiten demostrar-se que són útils. Fora d'horari d'atenció al públic col·laboren en tasques pròpies de la biblioteca. També forma part del treball en xarxa per detectar possibles situacions de risc per a ells i elles (des de 1996).
- **El recer dels contes:** Atenem amb l'ajuda de persones voluntàries els infants que ingressen a la UCSI de l'Hospital de Mollet, oferint un recer on ells i les seves famílies es trobin agombolats gràcies els contes que els acompanyen (des de 2011).
- **Curs de voluntariat:** per formar les persones voluntàries que actuaran com a tal a les activitats de fil especial de la biblioteca, com l'Apadrinatge i el Bibliomòbil: 4 sessions a càrrec dels tutors dels projectes (des de 2000).
- **Curs de conta contes pels voluntaris de sant Jordi:** Curs de tria i preparació de les sessions que s'oferiran a les escoles a càrrec de voluntaris d'ESO i batxillerat del nostre poble. Formació a càrrec de Mercè Palay (des de 2007).

- **Altres cursos:** Des del curs acadèmic 2003-04 figura com a centre adscrit a la Universitat de Vic per a l'obtenció del certificat d'especialització en la gestió de biblioteques escolars i infantils. Té un Espai de Formació propi dirigit a infants, joves i professionals de l'educació i de les biblioteques, que inclou cursos, tallers i una Escola d'Estiu.
- **Visites de formació:** es consideren com una classe i dura 2 hores i mitja aproximadament. Les sol·liciten les universitats i els IES (des de 2001).
- **Tutorització d'estudiants de pràctiques:** joves de diversos estudis i universitats entendran i viuran la lectura com una eina d'integració i la biblioteca un lloc clau per portar-la a terme. Tenen convenis amb la UAB, UVic, l'IES Gallecs i l'IES Torre de Malla (des de 1991).

Segons valoració de la pròpia Biblioteca, en l'actualitat el jovent adult és el col·lectiu amb el que menys relació directa es té. A mesura que creixen van deixant d'anar, els llibres que els ofereixen a nivell tècnic potser no són prou específics, i a nivell de ficció, desconeixen l'ampli ventall que tenen a la seva disposició a la Biblioteca. També es troben amb la dificultat d'arribar a ells i elles i d'interessar-los en les activitats. Ara s'està intentant arribar a ells a través del Facebook.

En l'actualitat, hi ha 72 carnets actius de gent jove (14 – 30 anys). És a dir, que fan servir el carnet de préstec.

Cal destacar molt positivament la participació jove en tasques de voluntariat encetades per la biblioteca. Els joves són els que participen més.

En els últims 7 anys han passat per la Biblioteca més de 300 voluntaris que han participat activament en els projectes, Apadrinament Lector, El Recer de Contes a l'Hospital de Mollet, Taula Camilla, Sant Jordi.... en tots aquests espais se'ls ha donat formació certificada i també de les hores dedicades al voluntariat.

### Biblioteca Can Rajoler

És un servei local d'informació que posa a disposició de la població un fons de més de 35.000 documents format per llibres, revistes, material audiovisual, documents electrònics, etc. Forma part de la Xarxa de Biblioteques Municipals de la Diputació de Barcelona i actualment compta amb uns 6.000 socis. A banda del servei de préstec també s'ofereix el d'assessorament i recerca d'informació, servei d'accés a Internet i ofimàtica, zona wi-fi, formació d'usuaris, préstec interbibliotecari, etc.

Es tracta d'un centre molt dinàmic que organitza activitats per tal d'animar a la lectura i dinamitzar i promocionar la cultura com són l'hora del conte, xerrades, exposicions, clubs de lectura, etc.

A més a més, la biblioteca ofereix els seus serveis a d'altres indrets de la població com pot ser a l'estiu al Parc de la Linera amb el BiblioPArc i els dies de mercat a Can Berenguer i al Camp de les Peces amb el BiblioMercat.

A través dels seus recursos i serveis atén les necessitats d'informació i dóna suport a la formació i processos educatius dels joves. Igualment la biblioteca vol fomentar la lectura i el consum cultural d'aquest col·lectiu i, en general, de tots els col·lectius que formen part de la població de Parets del Vallès.

La biblioteca intenta acostar-se als joves a través de les noves tecnologies. Amb la creació de la pàgina web, la presència a les xarxes socials, facebook, etc.

Des de la Biblioteca **es destaca com a dificultat** el fet d'arribar als seus usuaris potencials. Es considera que la gent no coneix tots els recursos i serveis de que disposen més enllà del servei de biblioteca tradicional, entès com un magatzem de llibres i una sala d'estudi; tot plegat porta a un desconeixement per part dels joves dels serveis i materials que els ofereix la biblioteca. També s'apunta com a dificultat la distància que hi ha entre barris, això provoca que alguns joves que viuen a l'Eixample no es desplacin fins a Can Rajoler.

Es considera necessari difondre l'equipament i donar-lo a conèixer entre els joves per tal de trencar la imatge que equipara la biblioteca amb estudi, silenci, etc. I fer-los saber de tots els recursos informatius i material de consum cultural (DVD, CD, còmics, activitats culturals, etc.) que hi poden trobar.

### Can Jornet

Equipament del Servei de Joventut, destinat a centre d'ús cultural i recreatiu de les entitats locals, sota la gestió de l'Agrupament Escolta i Guia Sant Jaume. També l'utilitza l'Escola de la Natura.

### Sala Cooperativa

Espai polivalent per a activitats culturals i de lleure promogudes per les entitats locals o l'Ajuntament.

## EQUIPAMENTS ESPORTIUS:

Amb relació als equipaments esportius de Parets del Vallès trobem:

### Pavelló poliesportiu municipal

Instal·lació coberta per a la pràctica de l'esport. Disposa de dues sales, una construïda l'any 1974 i l'altra, inaugurada el 2 de juliol de 2000. Aquesta última té una graderia amb capacitat per a 272 espectadors. També disposa d'un gimnàs de 199 metres quadrats.

Al pavelló es realitzen activitats dirigides on la participació és mixta a nivell de sexes i una sala de màquines on els usuaris son quasi el 100% de sexe masculí. Acudeix molta gent jove.

Dins el pavelló, està el rocòdrom i les pistes d'atletisme que són d'accés lliure.

Les entitats esportives organitzen les activitats esportives, essent:

- Club Bàsquet Parets: hi ha uns 14 equips. El 80% són de Parets. També organitzen activitats puntuals com el 3x3 on participen 200 persones joves.
- Club de futbol.
- Club handbol.
- Club patí.
- Club tennis taula.
- Futbol sala.
- Rugby Parets. A l'actualitat entrenen a Granollers.
- Club d'atletisme.
- Club esportiu d'activitats de muntanya (CAM)
- Centre excursionista Parets (CEP)
- Associació ciclista (en aquesta els participants són d'una mitjana d'edat més alta).
- Associació paretana d'escacs.

### Piscina Can Butjosa

Instal·lació coberta per a la pràctica de la natació. S'imparteixen classes de natació per persones adultes, nens/es, nadons, centres escolars de P3 a 6è de primària, grups d'ESO per a instituts públics, escoles concertades i escoles bressol.

Des d'aquest servei, es realitzen cursos per a totes les edats. Però la participació més nombrosa és de persones de 0 a 16 anys, en els cursos de natació i majors de 30 anys en cursos per persones adultes i aquagim. És a dir, les persones de la franja d'edat de 17 a 30 anys no participen en activitats de la piscina. Segons valoració del propi servei, per què els interessen més d'altres activitats esportives com l'oferta del pavelló o gimnasos privats.

És la seu del Club de Natació Parets i aquí sí que hi ha representació de la franja 14 – 18 anys, ja que dins les instal·lacions de la piscina fan els entrenaments.

Dins el servei d'abonament, és a dir bany lliure, malgrat que sí que hi va alguna persona jove la majoria són persones més grans.

Hi ha 162 persones joves (74 nois i 88 noies) residents a Parets i que fan ús lliure de la instal·lació i 24 persones joves (10 nois i 14 noies) residents fóra de Parets, fent un total de 186 persones joves usuàries de la piscina, representant el 11% del total d'abonaments de la instal·lació.

Des del servei es destaca, que tenint en compte la limitació d'espai de què es disposa, el 90% de persones joves que gaudeixen de la instal·lació és més per problemes mèdics (recuperacions post operatòries, problemes d'esquena, d'asma, etc) que pel fet de fer-ne un ús lúdic de la mateixa.

Cal tenir present que es tracta d'una instal·lació que disposa única i exclusivament de dos vasos de piscina i per tant la possibilitat recreativa queda molt limitada. Es destaca la possibilitat que suposaria ampliar les instal·lacions amb un gimnàs a on fer diverses activitats que potser tindrien més èxit entre els joves i on l'afluència de joves podria ser més amplia.

Existeix un conveni que es renova cada any amb una entitat privada, La Corefo, per tal de que els socis i sòcies de la Piscina Can Butjosa puguin anar a l'estiu a la piscina descoberta d'aquesta entitat.

També es col·labora amb el Servei de Joventut, en l'activitat **Cinema a l'Aigua** dirigida a la població jove amb la intenció d'apropar el jovent a aquest equipament (es passa una pel·lícula a l'aire lliure sobre la gespa a l'estiu i després es poden banyar tots a la piscina).

### Camp de futbol municipal Josep Seguer

Terreny de joc de gespa artificial per a la pràctica del futbol, de 100 x 65 metres. Incorpora un terreny per a futbol 7. La reforma del camp es va inaugurar el 10 de juny de 2000, amb una graderia per a 336 espectadors/es, i una superfície enjardinada de 2.140 metres quadrats. Duu el nom de Josep Seguer en homenatge a aquest futbolista paretà que va arribar a internacional i va jugar amb el FC Barcelona entre 1940 i 1957.

## Instal·lacions municipals de petanca

Equipament de petanca que consta d'un edifici de planta única, amb diferents espais d'ús públic i recreatiu, una graderia i diferents pistes de joc. Acull la seu social del Club Petanca Parets, tot i que les instal·lacions estan obertes a la resta d'entitats locals. Inaugurada el 2008. No l'utilitza gent jove i el Club ho té present, és per això que es plantegen fer algun projecte per potenciar que hi vagi el jovent.

## Rocòdrom

La instal·lació d'un rocòdrom va ser una de les propostes escollides en el darrer procés participatiu dels pressupostos municipals 'Amb els diners, tu hi comptes'.

El rocòdrom permet l'ús tant a escaladors experts com als no iniciats, combinant funcionalitat i estètica. Consta d'una torre auto estable fabricada en plafó de tres dimensions. Disposa de 4 cares de 2,5 m d'amplada cadascuna, una placa vertical i diversos desploms de diferents inclinacions. La torre té una alçada de 10 m i incorpora a la part superior una barana de seguretat, una zona de ràpel i una escala interior de seguretat per accedir-hi. La part inferior del rocòdrom està pensada com a zona de búlder i aprenentatge (escalada sense corda) fins als 3 metres d'alçada. En total la superfície escalable assoleix els 150 m<sup>2</sup>.

## Pista Can Butjosa

Pista poliesportiva descoberta de 45 m. x 25 m. amb vestidors, d'ús pel col·legi Pompeu Fabra en horaris lectius.

Fora d'horaris lectius es reserva en hores concretes per fer entrenaments a l'escola esportiva de l'Ajuntament.

També fan ús les entitats del poble o grups de nois i noies prèvia reserva d'hora i amb disponibilitat horària. Les entitats no paguen res, els grups han de pagar un lloguer que està a les ordenances municipals.

Si la pista no està llogada i no son hores lectives, l'ús de la mateixa és lliure per qualsevol persona usuària que vulgui gaudir atès que són pistes obertes.

En aquests casos els vestidors romanen tancats.

El Servei de Joventut organitza en aquesta pista la Lligueta de futbol mixta de Trencant el Binomi.

## Accions que es desenvolupen des de l'Ajuntament envers la cultura, el lleure i l'esport:

Amb relació a la cultura, el lleure i l'esport hi ha diferents serveis municipals que realitzen accions:

Des de l'**Àrea de Serveis Personals** s'ofereix suport constant a les entitats locals, des d'ajuts estrictament econòmics a cessió de material i infraestructures perquè puguin desenvolupar les seves activitats.

Des del **Servei de Joventut** es treballen diferents línies en relació a la cultura i el lleure:

- **Per un lleure alternatiu i educatiu:** amb programació de concerts, xerrades, jornades temàtiques, cicles de cinema, campionats de ping pong, sortida d'esports d'aventura, etc. Es realitza mitjançant el projecte **Nits Joves**, on ells i elles decideixen quin tipus de lleure volen.
- **Foment d'iniciatives juvenils:** suport a col·lectius i entitats de joves per a realitzar activitats o projectes d'interès social. Com per exemple, el Golden Reggae Festival, les Jornades Kuma o la Caixa de Jangu (recollida de joguines i material escolar per a un orfanat d'Uganda).
- **Trencant el Binomi:** (ja explicat a l'apartat d'educació). Dins aquest projecte, també es desenvolupa la **Lligueta mixta de futbol** (no competitiva), amb joves de 14 a 18 anys a la Pista de Can Butjosa.
- Dins el projecte **Aki Pots! – Grafits Art Urbà**, es desenvolupen activitats relacionades amb els grafits i el hip hop, per tal de potenciar aquest tipus d'art als llocs habilitats per fer-lo: concerts, exhibicions de grafit i break, concursos, etc.

Activitats amb molta ressò entre el jovent, com els 200 escriptors de grafits, HipHoParets, concurs de grafits Aki Pots!...

Dins aquesta acció també es va elaborar un vídeo clip amb el jovent de Parets que va voler participar, explicant el projecte Aki Pots!

<http://www.youtube.com/watch?v=zVQ69M99uHs>

Totes aquestes activitats es realitzen conjuntament amb l'entitat Las Haches del Valle.

- **Organització de cursos i tallers:** percussió, pintura i dibuix, guitarra flamenca, caixó flamenc, ball flamenc, disseny gràfic, fotografia, teatre, aerografia, realització de còmics, cuina, dansa del ventre... Aquests no són cursos específics per a joves però hi van molts. Els preus són molt assequibles. Es gestionen i realitzen al Casal de Can Butjosa.

Específicament per la població jove es programen dos cursos de monitors i monitores en el temps lliure a l'any.

- **Relació amb entitats juvenils i foment de l'associacionisme:** Col·lectiu Pro Ateneu, Fes-tuka, Las Haches del Valle, Agrupament Escolta, APRE, Terres d'Edeon, etc...

Des del Servei de Joventut també es gestiona el **Carnet Jove de Parets**, que va dirigit a persones joves de 14 a 29 anys de Parets. Aquest carnet possibilita descomptes en equipaments municipals i en alguns comerços de la població. L'objectiu és intentar incidir en possibles discriminacions derivades de l'estatus social i poder adquisitiu del jove o de la seva família, així com apropar els diferents serveis municipals al jovent, potenciant també el comerç local.

Els anys 2009 i 2010, es va realitzar un estudi de camp d'intervenció social amb el suport de l'Oficina del Pla Jove de Parets. El projecte s'anomenava **DIEP** i tractava d'analitzar i fer propostes d'intervenció amb els grups de joves que utilitzen l'espai públic: parcs, exteriors d'equipaments, etc.

Es va incidir en analitzar si la participació del jovent era paritària i propostes de millora per corregir les desigualtats. Una de les activitats que van sorgir, va ser per exemple, la Lligueta de Futbol Mixta, el projecte del Circuit BMX, etc.

Des del **Servei de Cultura** s'encarreguen de la difusió cultural:

- Festes: festa major d'hivern, Carnestoltes, Cinema Fresca, Festa Major d'estiu, Festes de Nadal...
- Exposicions.
- Programació estable de teatre, dansa i música.
- Cafè Teatre.

També es realitza un suport a les entitats culturals:

- Per funcionament i per a activitats.
- Econòmic, infraestructures, tècnic, assessorament, etc.



Gestiona i cedeix la sala d'exposicions i el Teatre de Can Rajoler així com d'altres espais dels municipis per a entitats.

Intentant impulsar el teatre en el jovent, des d'aquest servei existeix el projecte **Teatre per la Cara**, que consisteix en que tots i totes les joves que durant l'any en curs compleixen 18 anys i disposen del Carnet Jove de Parets se'ls convida al teatre. Però la realitat és que són molts pocs els que finalment aprofiten l'ocasió.

Des del Servei de Cultura, amb col·laboració amb les dues biblioteques del municipi, **Can Butjosa i Can Rajoler**, es desenvolupa el projecte **Parets, Poble Lector**. Aquest té com a objectiu mantenir viu el compromís de la vila amb la lectura i consolidar la tasca realitzada per les dues biblioteques durant els darrers 30 anys.

També hi col·laboren centres educatius i d'altres agents culturals del municipi. Entre tots s'ha fet possible una xarxa que fa de la lectura un element molt present entre la ciutadania.

En el marc d'aquest projecte també s'han portat a terme:

- Bibliopavelló.
- Bibliopiscina.
- BiblioCAP.
- Bibliomercat a l'Eixample.
- Any Amades.
- Premis Parets, Poble Lector.
- Exposició: Què és Parets, Poble lector. Els nens i nenes de Parets ens ho expliquen...

Respecte les activitats del **Servei d'Esports**, en primer lloc cal destacar que l'Ajuntament té transferides les competències envers la dinamització de l'esport en aquestes edats, a les entitats esportives. Per tant, té com a objectiu principal donar suport econòmic mitjançant subvencions o convenis de gestió dels equipaments (pavellons, camp de futbol, piscina) a les entitats esportives del municipi. Val a dir que moltes de les activitats puntuals que es realitzen van adreçades al públic en general, però hi participen molts joves (de fet hi ha un alt percentatge de joves en algunes d'elles). A nivell general des del servei d'esports no es fan activitats adreçades específicament per a joves. Fa 4 anys es va intentar però no va tenir èxit.

Si que es gestiona cada any el **Casal d'Estiu Esportiu**, dirigit a nens i joves de 10 a 15 anys. Es realitza des de que acaba col·legi al juny fins a finals de juliol de dilluns a divendres i es realitzen activitats com: bàsquet, handbol, futbol, futbol sala, bàdminton, hoquei, voleibol, beisbol, atletisme, rugbi, etc.

S'intenta introduir l'esport des de ben petits a través de les **Escoles Esportives** (nens i nenes de 4 a 8 anys). Aquestes activitats es realitzen al mateix pavelló, al Patronat Pau Vila i a les pistes Can Butjosa.

Hi ha un projecte molt interessant, el **PAFES (Pla d'Activitat Física i Salut)**. A través del CAP de Salut, recreen activitat física a persones amb malalties. Hi ha dos grups i per la gent que hi participa és com una iniciació al món de l'esport. La idea és que sigui com un trànsit a la pràctica habitual de l'esport. Els grups tenen supervisió d'un/a metge/ssa d'Esport i Salut.

La mitjana d'edat està entre els 30 i 40 anys. Les persones joves que hi participen són molt heterogènies, però un dels aspectes que es treballa, per exemple, és l'obesitat.

Per fomentar l'esport en les nenes, a les **Bases de Subvencions** a entitats esportives, es puntua en funció de l'edat, el sexe i si les persones beneficiàries són de Parets o no. Aquesta experiència ha estat valorada com a Bona Pràctica per part de la Diputació de Barcelona.

Per últim a nivell de promoció de nous espais d'oci, des del **servei de planificació, gestió territorial i habitatge** s'està promovent la construcció d'un centre comercial per tal de fomentar l'ocupació i impulsar l'economia entre d'altres coses. El desenvolupament d'aquesta zona pot ser un punt d'atracció i una alternativa més per l'oci del jovent.

Un punt fort en la programació de cultura i lleure al municipi, són les **entitats de Parets**. Les juvenils són:

➤ **Agrupament Escolta i Guia Sant Jaume**

Al cau eduquen als infants i al jovent en el lleure seguint el mètode de l'escoltisme. A través de jocs, tallers, gimcanes i altres projectes, treballen diversos valors com el respecte per la natura, el companyerisme, la diversitat, el compromís... També són molt importants les excursions i els campaments que es realitzen durant tot l'any.

➤ **Col·lectiu Pro Ateneu Parets:**

L'objectiu de l'entitat és l'organització d'activitats de caràcter cultural, social i lúdic que ajudin a establir les bases per a la creació d'un nucli fructífer a nivell associatiu per fomentar la solidaritat i l'ajuda mútua entre les persones.

➤ **Fes-Tuka**

Organització d'activitats de caràcter cultural, lúdic i popular que ajudin a establir la relació d'un nucli a nivell associatiu al nostre poble, fomentant valors enriquidors.

➤ **Las Haches del Valle**

L'objectiu de l'entitat és la difusió de la cultura Hip hop, exhibicions de breakdance i masterclass de diferents vessants, concerts, exhibicions de grafitis... i col·laboren molt en activitats de mediació i reparació de danys amb el Servei de Joventut.

➤ **Apre – Associació de Parets de Reforç Educatiu**

Donen classes de repàs a nens i nenes i adolescents, però també organitzen i desenvolupen els Casalets de nadal, setmana santa, estiu i setembre. Col·laboren en moltes activitats desenvolupades pel Servei de Joventut.

Respecte a les entitats culturals, ronden les 20 associacions. Són molt heterogènies el que facilita que l'oferta cultural i activitats que se'n deriven siguin molt diverses: Òpera, de Dones Africanes, la Comissió de Festes, Diables, Rialles, etc.

Respecte a les entitats esportives, ronden les 22 associacions. Com s'ha comentat l'Ajuntament té transferides les competències envers la dinamització de l'esport en aquestes edats a algunes d'aquestes entitats. Pel que el seu pes, en la dinamització i en la transmissió de valors al jovent a través de l'esport, és molt important.

Per aquest motiu, des del Servei de Joventut, es valora la necessitat de continuar fent formació específica en l'àmbit de la transmissió de valors a través de l'esport a aquestes entitats.

### **Què pensa el jovent en relació a la cultura, l'esport i el lleure?**

A la pregunta en les enquestes juvenils d'on van habitualment en el seu temps d'oci, la gran majoria responen que es desplacen a d'altres poblacions, en segon lloc al pavelló d'esports, en tercer lloc a les pistes d'skate o als parcs, molts també especifiquen Cal Jardiner o que es queden a casa amb la play, amb internet, etc.

Pel que fa a l'àmbit **cultural i de lleure**, hi ha una sèrie de necessitats expressades pel jovent al llarg del temps i en diferents espais participatius: La Faktoria d'Idees, Amb els Diners tu hi Comptes, el PEP, etc. També a les enquestes realitzades per avaluar el PLJ anterior.

Aquestes demandes són:

- **Casal de Joves.** El Casal Can Butjosa, encara que és actualment la seu de Joventut, oferta serveis per a totes les edats i no té un espai adequat per a centralitzar i desenvolupar un servei específic pels joves, és per això que els joves creuen en la necessitat de tenir un espai propi.

- **Bucs d'assaig.** Hi ha molt de jovent interessat en la música i en la producció pròpia.

Aquests projectes no s'havien pogut desenvolupar fins ara per la seva envergadura. Però com ja s'ha comentat està prevista la construcció del nou Casal de Joves a Cal Jardiner intentant pal·liar aquesta necessitat. En principi, el nou Casal de Joves també hi comptarà amb bucs d'assaig.

Altres observacions realitzades pels joves participants en els diferents espais són: una **oferta més variada** respecte al tipus de música en els concerts organitzats; cursos, tallers i/o activitats dirigides a la població adolescent com discoteques light els dissabtes o diumenges tarda; cursos de disseny de llocs web; d'edició de vídeos, etc.

Una de les propostes concretes que fan respecte a activitats, és organitzar **jornades i espais de multiculturalitat, fires d'intercanvi** i/o d'objectes de segona mà, **programacions de cinema, gimcanes per a joves adults** per tot el poble i organitzar més **lliguetes** de futbol, bàsquet... informals.

Una altre de les propostes és **impulsar millores al Parc de la Linera**, per exemple, aprofitar el "xiringuito" que s'utilitza com a biblioteca també com a servei de bar durant els mesos d'estiu. També proposen la instal·lació de lavabos públics al parc.

Les activitats més valorades són el Golden Reggae Festival, el HipHoParets, el Golden Jam, els 200 escriptors, el cinema a l'aigua, la festa major d'estiu, les Nits Joves, les excursions, la lliga de futbol mixta, els cursos del Casal Can Butjosa i de l'Escola de la Natura, La mirada dels altres.. així com la programació de concerts de petit format del Casal Can Butjosa, encara que com s'ha comentat, fan l'observació respecte a la varietat.

Cal destacar, que encara que la valoració d'una activitat sigui positiva, no vol dir que després hi participin. Però si que valoren la seva existència.

Un altre projecte que valoren molt positivament és el Carnet Jove.

El PIDCES a l'IES Torre Malla facilitava molt la comunicació directa amb l'alumnat de l'institut i la seva participació (entre d'altres coses) i enguany ja no s'ha pogut dur a terme degut a la contenció econòmica. Així doncs la proposta de millora seria en relació a poder tornar a tenir personal per a desenvolupar aquesta tasca.

Consideren l'**aula de TIC** del Casal Can Butjosa insuficient a nivell tècnic, encara que agraeixen que existeixi el servei.

També demanen més espais habilitats per pintar **grafits**.

Existeix certa expectació sobre com serà el centre comercial que s'està construint i quina oferta de lleure tindrà. Sobretot entre els més joves.

Pel que fa a l'**àmbit esportiu**, la valoració del jovent és molt positiva, tant en relació als equipaments com amb la varietat de l'oferta d'activitats. També és valorada positivament la gestió que fan les entitats de les activitats que d'elles en depenen.

Si que hi ha un sector important del jovent, que troba a faltar **oferta esportiva no federada i no competitiva**. Això s'intenta pal·liar per part dels serveis d'esports i joventut organitzant activitats esportives alternatives. Però el jovent en demana més.

Una possibilitat seria oferir més espais com la Pista de Can Butjosa, on el jovent pot anar a jugar i a practicar l'esport amb la xarxa d'amistats, d'una manera informal. Per aquest motiu està prevista la construcció d'una pista polivalent de bàsquet, futbol, bàdminton, etc. en el futur Casal de Joves Cal Jardiner.

El jovent havia proposat com a millora en aquest sentit, **obrir els patis escolars per a poder practicar esport lliure**.

Una demanda juvenil que és recurrent a la FaKtoria d'Idees, és la necessitat i la voluntat de tenir una **pista d'skate gran**, de qualitat i "protegida" d'altres usuaris dels parcs, com són els nens petits, els gossos, etc. i així evitar accidents i conflictes.

També hi ha la demanda fa anys d'un **Circuit de BMX**. De fet va sortir com a una de les propostes guanyadores al procés participatiu Amb els Diners Tu Hi Comptes. Per dificultats logístiques s'està enrederint la construcció, però si que està prevista. El disseny s'ha realitzat de forma participada amb joves, Las Haches del Valle i d'altres entitats del municipi.

### 3.5. SALUT

Lamentablement no disposem de dades específiques en relació a la salut i el jovent.

Aquesta mancança de dades és identificada per diferents integrants del personal tècnic de l'Ajuntament. Potser esdevé un repte i una necessitat fer un estudi sobre quin és l'estat de salut del jovent de Parets, incloent les persones joves amb diferències funcionals.

Encara que no disposem de dades sí que s'ha observat des de diferents serveis la necessitat de treballar i prevenir el consum del cànnabis i l'alcohol en alguns col·lectius de joves.

Així mateix, es detecta molta desinformació sobre el consum del cànnabis. Amb molts mites i estereotips envers la marihuana sense coneixement de les conseqüències que pot tenir cert tipus de consum sobretot en l'edat jove adolescent ja que és molt psicoactiva.

Per una altra banda, la persistència dels cànons de bellesa vinculats a l'estil de vida consumista de la societat actual i l'esclavitud que suposa pels i per les joves mantenir-los o arribar a ells, poden suposar un problema greu en el futur especialment en alguns grups de joves més vulnerables ja que la preocupació per l'aspecte físic pot esdevenir una obsessió.

A nivell de salut sexual, encara persisteix la resistència a l'ús del preservatiu, com a mètode de prevenció de malalties de transmissió de sexual i d'embarassos en noies adolescents.

Com s'ha comentat, un punt fort al municipi, és la promoció de l'esport. Hi ha molts joves vinculats a pràctiques esportives.

#### Accions que es desenvolupen des de l'Ajuntament envers la salut:

Des del **Servei de Joventut**, es dissenya i desenvolupa conjuntament amb els diferents instituts de Parets, el **Programa de Salut a les Escoles**.

Aquest projecte consta d'una programació anual de xerrades, tallers, exposicions, performances que es realitzen als instituts que volen participar. Les temàtiques són diverses: tabaquisme, drogodependències, trastorns d'alimentació, sexualitat, solidaritat, consum, etc. I l'objectiu és la conscienciació i la prevenció.

D'altres serveis de l'Ajuntament com Serveis Socials, el Servei d'Acollida o Educació, també realitzen xerrades preventives sobre salut (entesa com a integral) als instituts i en alguna ocasió, obertes a tota la ciutadania.

**Deslia't en el Consum del Cànnabis**, és un projecte inclòs en el programa de Mediació i Reparació de Danys i ja fa uns 4 anys que funciona.

Fins ara, quan la Policia Local, detectava un menor d'edat amb consum o possessió de cànnabis, en comptes de la mesura administrativa (multa que normalment paguen els pares i mares) ofereixen la possibilitat d'iniciar un procés educatiu amb el personal

del Servei de Joventut. Aquest projecte va destinat a casos de consum social no abusiu i es coordina amb Serveis Socials.

Per l'experiència d'aquests anys, podem dir que el consum del cànnabis compulsiu en menors de 17 anys és un símptoma d'altres dificultats com poden ser les familiars.

Des del Servei de Joventut i des de Serveis Socials, es valora la idoneïtat de poder ampliar les fonts de derivació i que els instituts, Serveis Socials o que la mateixa família o jove pugui gaudir directament del procés.

Considerem, però, que la via principal ha de ser la preventiva i que potser caldria elaborar un Pla de prevenció de drogodependències a nivell municipal, i encara que som conscients de la seva complexitat, ja hi ha d'altres experiències a la mateixa comarca que poden servir de referència, com és el C17.

Parets del Vallès, també està inclosa dins la xarxa **elPep.info** i **laClara.info**, dos llocs web amb format específic per a la població jove amb informació clara sobre drogues i sexualitat. També hi ha la possibilitat de consultes on line.

Des del **CAP**, es porta a terme el programa de control de vacunacions (fins els 14 anys) on es desplacen a les escoles.

També es desenvolupa el programa **Salut a les escoles**, on un personal d'infermeria del CAP es desplaça una vegada a la setmana a l'institut per oferir informació i orientació a l'alumnat en qüestions de salut.

Des de **Serveis Socials** es coordina la **Xarxa pels Bons Tractes Infantils**, on participen escoles, instituts, professionals de Serveis Socials, de l'EAP, de l'EAIA, policia local, el CAP, etc. l'objectiu d'aquesta xarxa és vetllar pels bons tractes infantils i garantir el benestar i un creixement sa a tots els nivells, dels nens i nenes de Parets. Així com possibilitar un espai de reflexió que permeti la posada en comú de neguits i la formulació de noves maneres d'intervenció entre totes les persones professionals que treballen amb els menors i les famílies de Parets del Vallès.

Per tal d'assegurar una intervenció adequada i de qualitat, es va treballar el **Protocol per la promoció dels bons tractes a la infància i l'adolescència**. Entès com un acord de treball conjunt i consensuat per les persones professionals membres de la Xarxa, els responsables de les institucions i les autoritats locals i comarcals. És a dir, és un exercici de corresponsabilitat entre els diferents serveis integrants per tal de promocionar els bons tractes a la infància i adolescència del nostre municipi.

Es pot consultar el protocol a:

[http://www.parets.cat/fitxer/14125/Protocol\\_infancia\\_adolescencia.pdf](http://www.parets.cat/fitxer/14125/Protocol_infancia_adolescencia.pdf)

També existeix el **Servei d'Atenció Psicològica Infantil i Juvenil (SAPIJ)**. És un servei municipal que ofereix assessorament i tractament psicològic a nens i nenes de 6 a 18 anys de Parets del Vallès i als seus pares i mares.

Des de Serveis Social es gestiona i coordina el **Centre d'Informació i Assessorament a les Dones (CIAD)**. Amb assessorament psicològic i legal gratuït. Atenen dones a partir de 18 anys.

A Mollet està el **CAS** (Centre d'Atenció i Seguiment a les drogodependències), on tracten persones que pateixen drogodependències. El servei és per majors de 18 anys.

També a Mollet està el **Centre de Salut Mental** per a persones majors de 18 anys. Compta amb professionals de la psiquiatria, la psicologia i el treball social.

Parets disposa d'un **CDIAP (Centre de Desenvolupament Infantil i Atenció Precoç)**. El servei està orientat a infants (entre 0 i 6 anys) i les seves famílies, amb problemes de desenvolupament o en risc de patir-ne.

A nivell comarcal, existeix el **CSMIJ (Centre de Salut Mental Infantil i Juvenil)**. Ofereix tractament psicològic i psiquiàtric a població de 0 a 18 anys.

A nivell privat hi ha d'altres serveis relacionats amb la salut a nivell general i a nivell d'atenció psicològica, de logopèdia...

A nivell associatiu existeixen entitats que treballen per la promoció de la salut i per la prevenció de determinades malalties, com són:

L'**Associació Angle Vallès** ofereix serveis de logopèdia i psicologia. Tenen com a objectiu satisfer les necessitats dels infants i joves en l'àmbit educatiu formal mitjançant estratègies d'aprenentatge, afavorint els factors motivacionals, atencionals i relacionals, ja sigui en el medi d'una escola, menjador, colònies, casa d'inserció o qualsevol altre medi. També donen suport als agents educatius que participen al desenvolupament educatiu dels infants i joves.

#### **Parets contra el Càncer – Oncovallès**

L'objectiu de l'entitat és donar suport a les persones malaltes de càncer i ajudar als seus familiars.

#### **Associació Fibromiàlgia i fatiga crònica AFIMOIC**

L'objectiu d'aquesta entitat és donar a conèixer aquestes malalties a la població en general mitjançant xerrades, col·loquis, conferències, publicacions, articles de premsa, per apropar el malalt i la seva realitat personal al seu entorn socio cultural.



Algunes propostes de millora serien:

- Realitzar un estudi de l'estat de la salut del col·lectiu jove amb perspectiva de gènere.
- Realitzar un Pla de prevenció i actuació de les drogodependències.
- Augmentar les accions de divulgació i prevenció que es realitzen als instituts i a les escoles de primària. Treballant entre d'altres, els cànons de bellesa, l'esclavitud al cos perfecte, l'autoestima, etc.
- Ampliar les fonts de demandes en el projecte Deslia't en el consum del cànnabis.
- Cercar estratègies per poder apropar-se al col·lectiu jove. Fins els 14 anys tenen un seguiment a través del programa de vacunacions, però passada aquesta edat es perd el contacte i no es recupera el seguiment fins molts anys després, just quan han passat l'edat amb més conductes de risc.
- Treballar d'una manera més coordinada i transversal entre els serveis relacionats directament amb el jovent.

### **Què pensa el jovent en relació a la salut?**

El 86,29% de les persones joves enquestades valoren molt positivament els tallers i xerrades que reben als instituts sobre temes de salut.

Quan els preguntem a on acudeixen quan tenen dubtes o volen informació sobre sexualitat o drogodependències, la gran majoria admeten que busquen per internet, després a la família, en tercer lloc a l'ambulatori, i en quart lloc a l'institut.

El 62,21% de jovent enquestada, creu que l'ambulatori de Paredes funciona bé i es senten ben atesos. També valoren molt positivament el Programa Salut Escola.

Una de les propostes de millora que fan en quant a la salut, és augmentar en nombre de tallers o xerrades informatives que es realitzen als instituts. Qüestió compartida pel Servei de Joventut, més veient que la primera font d'informació que utilitzen és internet.

### 3.6. PARTICIPACIÓ

L'Ajuntament de Parets del Vallès ha fomentat i impulsat, en els darrers anys, la participació ciutadana en el municipi com una manera de governar més propera a la ciutadania. Aquesta nova visió vol aconseguir la implicació activa dels paretans i de les paretanes, de les entitats... de tot el teixit social del poble posant l'accent en el diàleg i la reflexió compartida.

El pressupost participatiu "Amb els diners, tu hi comptes", el Projecte Educatiu de Parets, el Pla de Mobilitat del Barri Antic, el Reglament de Participació Ciutadana, entre d'altres, són exemples de processos que s'han impulsat i han comptat amb el compromís de la ciutadania en el disseny del Parets del futur.



El nivell de participació del jovent es pot analitzar a diferents nivells:

A nivell **associatiu**, a Parets existeixen 5 entitats categoritzades com a juvenils. En aquestes la participació és molt alta, cadascuna amb les seves característiques particulars. És interessant i positiva la heterogeneïtat de les entitats juvenils de Parets.

Per una altra banda, hi ha molta població jove que hi participa en d'altres entitats que no són específiques de joventut, com són les entitats esportives i culturals, com per exemple a Diables Parets o l'Associació de persones immigrants de Missirah (Senegal).

Un altre aspecte a considerar sobre la participació de la població jove, és que potser no participen massa en activitats o processos participatius municipals però si en d'altres espais relacionats amb els moviments socials o a les universitats on estudien.

#### Accions que es desenvolupen des de l'Ajuntament envers la participació:

Existeixen diferents **Consells**, coordinats cadascú pel servei corresponent de l'àrea. Són espais de participació estable. Per exemple, està el Consell Esportiu, Coordinadora d'AMPAs, Consell Escolar, Taula de Cooperació, etc. Cadascú té un reglament particular.

Des del **Servei de Participació** es desenvolupen els següents processos participatius:

#### ● **Parets, com tu el vols 2010-2025**

L'objectiu del Pla Estratègic de Parets 2010-2025 és que entre tots els paretans i paretanes dibuixem amb garanties el Parets del futur, consolidant el municipi com a territori unificat de convivència i benestar i convertir-lo en referent esportiu, cultural i industrial i adaptat a les noves tecnologies.

#### ● **Pla de Participació de Parets del Vallès**

Des de el servei de Participació Ciutadana i en col·laboració amb la Diputació de Barcelona i la Universitat Autònoma de Barcelona (Màster Oficial de Participació i Polítiques Locals), estan desenvolupant el Pla de Participació Ciutadana de Parets del Vallès. Alguns dels objectius d'aquesta proposta són:

- Fer una reflexió sobre els processos encetats els últims anys i engegar un debat sobre les polítiques participatives amb l'objectiu de generar un consens amb tots els agents socials sobre el seu disseny.
- Plantejar les línies estratègiques que haurien de presidir l'agenda participativa.
- Millorar i enfortir els marcs de relació amb la ciutadania.
- Millorar la implicació de les entitats i associacions en els diferents projectes de participació i fomentar l'interès de la ciutadania no associada.
- Millorar els mecanismes d'informació i transparència en les relacions amb la ciutadania.

#### ● **Pla Director Participatiu per a la Societat del Coneixement (PDPSC)**

L'objectiu d'aquest projecte que fem en col·laboració amb Localret i amb el suport de la Generalitat de Catalunya, és la realització d'un Pla Director Participatiu per a la Societat del Coneixement (PDPSC) al municipi de Parets del Vallès. Els PDPSC s'ocupen de que els territoris es preguntin, en primer lloc, fins a quin punt ja han incorporat les noves tecnologies i quins efectes estan tenint aquestes en la pràctica.

En segon lloc, el Pla identifica els problemes i els condicionants que experimenta la societat local en el seu trànsit cap al món digital i del coneixement, i planteja objectius ambiciosos en aquest àmbit, així com estratègies i accions que han de fer possible assolir aquests objectius.

#### ● **Parets Connecta**

Parets Connecta és l'estratègia global 2.0 de l'Ajuntament de Parets per estar present a les xarxes socials i impulsar el municipi de Parets cap a la Societat del Coneixement obrint nous canals de participació i d'interacció amb la ciutadania paretana.



### ● Portal d'Entitats

El portal d'entitats és un projecte que, conjuntament amb la Diputació de Barcelona, ha intentat facilitar l'accés de les associacions a les noves tecnologies. Per fer-ho, s'ha posat a disposició de les entitats la possibilitat de tenir presència a internet amb un web propi.

<http://entitats.parets.org/>

### ● Suport a entitats

Des d'aquest servei es gestionen i es fa el seguiment de les subvencions a entitats.

També se'ls hi ofereix informació i assessorament sobre diferents temes: com constituir-se, aspectes legals, d'hisenda, etc.

Es gestiona i desenvolupa la **Taula d'Entitats**, on participen la majoria d'associacions de Parets, es comparteixen informacions i es fan propostes de millora.

S'ofereixen cursos de formació a les entitats: com portar la comptabilitat, com millorar la gestió, etc.

● Fins l'any 2010, es realitzava el procés participatiu **Amb els Diners tu hi Comptes**. On la ciutadania decidia a què es destinava part del pressupost municipal. Era un procés vinculant. D'aquí van sorgir projectes com: Circuit BMX, rocòdrom, pistes d'atletisme, etc.

Des del **Servei d'Educació** es lidera el Projecte Educatiu de Poble (**PEP**), explicat a l'apartat d'educació.

Des del **Servei de Cultura** amb la col·laboració del **Servei de Joventut** i el de **Participació Ciutadana**, s'organitza el **FestaMajor.Com**. Aquest esdevé un procés de participació ciutadana on pot participar tota la població, però amb un àmbit específicament juvenil.

El jovent pot decidir els grups que actuen un dia a la Festa Major d'Estiu així com aspectes organitzatius de la Festa, si volen embolat, horaris, etc.

Aquest projecte va sorgir en resposta a la demanda dels joves de Parets de tenir una festa alternativa jove dins la Festa Major d'Estiu. Com que això no es podia assumir, es va decidir dedicar un dia a activitats musicals específicament juvenils.

També es compta amb la participació de les entitats interessades en la programació de la Festa Major d'Hivern i la d'Estiu a través d'una Taula d'Entitats específica per aquests temes.

Des del **Servei de Joventut**, es realitza anualment des de fa 4 anys la **FaKtoria d'Idees** (Fòrum Jove). Cada any s'han tractat temes diferents: la programació del Casal de Can Butjosa, el projecte Nits Joves, l'avaluació del Pla Local de Joventut, etc.

A part del propi fòrum, es desenvolupen activitats paral·leles per intentar garantir una participació més nombrosa i heterogènia. Enquestes on line, als instituts, formularis al Casal de Can Butjosa, mitjançant el Facebook, etc...

La participació del jovent en la FaKtoria d'Idees ha anat disminuint a través dels anys i des del servei ens estem plantejant canviar el format per fomentar la participació.

El Servei de Joventut conjuntament amb l'Oficina del Pla Jove de la Diputació de Barcelona, vam desenvolupar durant els anys 2009 i 2010, el projecte de **Dinamització Juvenil a l'Espai Públic**.

Aquest projecte subvencionat i dissenyat per l'Oficina del Pla Jove va sorgir de la necessitat de conèixer la realitat juvenil del municipi. Feia temps que el Servei de Joventut es plantejava poder sortir al carrer per detectar les necessitats i interessos del jovent que utilitza els espais públics (PIJ al Karrer). Calia dissenyar estratègies d'apropament als joves que no utilitzaven cap dels recursos que tenien al seu abast al municipi i crear projectes d'intervenció que responguessin a les seves necessitats.

Però prèviament a la intervenció, calia conèixer la realitat del municipi i detectar les necessitats del jovent.

Els nostres objectius eren:

- Conèixer la realitat juvenil de Parets del Vallès en quant a utilització de l'espai públic.
- Saber els recursos per als joves existents al poble.
- Detectar els espais de trobada dels joves.
- Localitzar a diferents grups de joves que es trobin regularment.
- Esbrinar les necessitats que tenen els joves.
- Conèixer les necessitats concretes de les noies.
- Treballar la participació de les noies.

Es va intervenir directament en els següents espais: Cal Jardiner, mirador de Gallecs, Parc de la Linera, Parc de la Salut, Parc del Cementiri, Plaça de la Vila, Plaça Espanya i "Pistes BMX".

Un cop feta l'observació, es va extreure la conclusió que el jovent que feia ús de l'espai públic es trobava en la franja d'edat entre els 13 i els 20 anys. També es distingien sobre tot dos grups grans diferenciats:

- **El Grup BMX:** aquest era un grup d'uns 15 joves entre 13 i 18 anys. Tots eren nois, no hi havia cap noia. El seu lloc de reunió eren les antigues pistes de BMX, on fan salts i acrobàcies amb les bicicletes. Els nois més petits, quan no son a les pistes es poden trobar també a l'skate que hi ha a la Plaça Espanya. En canvi, els de 16 o 18 anys es troben a la Plaça de la Vila gairebé totes les tardes. Aquests, algun cop també utilitzen l'skate del Parc del Cementiri.
- **Grup Pavelló:** era el grup que es reunia al Pavelló Municipal d'Esports. Aquest era un grup d'uns 15 joves d'entre 15 i 18 anys. La majoria són nois, tot i que hi ha algunes noies, però són minoria. Les noies formen part de l'equip de bàsquet. Per això, els dies que entrenen (dimecres i divendres) el grup es reuneix al pavelló. La resta de dies es reuneixen a la Plaça de la Vila. Els nois es troben cada tarda, però les noies no sempre hi són.

Les **conclusions** del projecte DIEP, van ser:

La necessitat d'un espai i unes activitats exclusives per a joves. Aquesta demanda sortia expressada tant en les entrevistes realitzades als diferents col·lectius com en la documentació consultada referent al jovent.

Per donar resposta a aquesta necessitat es feia la proposta de dissenyar diferents activitats atractives per al jovent. Podrien ser activitats proposades a la FaKtoria d'idees. Aquestes activitats es portarien a terme al Casal de Cultura Can Butjosa, si fos possible. D'aquesta manera el jovent utilitzaria el casal per fer activitats exclusives per a ells. Així, mica a mica, s'anirien apropant al casal i l'utilitzarien per fer activitats programades. Es plantejava re organitzar la planta baixa del Casal i que fos un espai exclusivament jove. Tot això a l'espera de tenir l'espai juvenil de Cal Jardiner. D'aquesta manera s'intentava donar resposta a les dues grans demandes juvenils: tenir un punt de trobada i activitats específiques per ells i elles.

Una altra de les conclusions que es va extreure, va ser que com no hi ha un espai propi pel jovent, el punt de trobada per ells i elles quan fa bon temps, és el carrer o l'exterior d'alguns equipaments. També comentar que els dies que més joves hi ha al carrer entre setmana són els dimecres i divendres, coincidint amb les dues tardes que no tenen classe a l'institut. Al mateix temps es va observar que normalment a l'espai públic es troben més nois que noies.

Del treball de camp realitzat amb els joves en aquests espais públics, van sorgir diferents necessitats detectades en el jovent de Parets del Vallès:

- Espai de trobada per al jovent.
- Activitats exclusives per els/les joves.
- Bucs d'assaig.
- Construcció de pistes BMX.

Des del **Servei d'Igualtat**, s'està dissenyant el **I Fòrum de Dones de Parets**, també amb la idea de que les dones participin en el disseny de les polítiques i accions que es desenvolupen des de l'Ajuntament de Parets, amb l'objectiu de minvar les discriminacions per raó de sexe que encara poden continuar en la nostra societat. Un altre objectiu és que en un futur, sigui un Fòrum per la Igualtat on participin homes i dones a partir de 18 anys.

### Què pensa el jovent en relació a la participació?

Com ja s'ha comentat, una demanda explicitada pel jovent a diversos processos i espais participatius, és la necessitat de millorar els canals de comunicació entre el jovent i l'Ajuntament.

Des de l'Ajuntament s'utilitzen diferents vies per accedir a la ciutadania: Parets al Dia (butlletí municipal mensual), RAP 107, panells electrònics informatius, diferents serveis tenen Facebook (el de joventut és Casal Can Butjosa), [www.parets.org](http://www.parets.org) així com d'altres llocs web específics de serveis, Parets Connecta, base de dades de sms i emails, cartelleria i en ocasions excepcionals, bustiada amb tríptics informatius...

El jovent valora molt positivament la utilització de les diferents xarxes socials i admeten que la persona que té un interès particular sí que troba la informació que busca... però que igualment s'haurien d'estudiar maneres més eficaces d'arribar a la població.

A les enquestes, se'ls hi va preguntar per quines vies els hi arribava més informació i les respostes han estat: mitjançant Facebook, en segon lloc per publicitat a la bústia, per cartelleria, per Parets al Dia i per la web de l'Ajuntament.

Respecte a la FaKtoria d'Idees, està molt bé valorada i quan se'ls hi demana la seva opinió de la poca participació les respostes són diverses, però es podrien agrupar en una sola frase "tenia alguna cosa millor que fer"... potser amb el canvi de format esdevingui més atractiva pel jovent.

Un projecte molt positiu i en el que participa molt de jovent, és el de Voluntariat de la Biblioteca Can Butjosa.

## 4. CONCLUSIONS

### Educació

- A nivell general, s'ha produït un increment notable dels nivells d'instrucció de la població potencialment activa (15 – 64 anys) a la comarca del Vallès Oriental.
- Malgrat tot, encara es manté el pes predominant dels nivells d'instrucció primaris i de formació professional de primer grau.
- L'origen social de la persona, continua condicionant la seva trajectòria acadèmica. Fet agreujat amb la crisi econòmica i el Pla Bolonya.
- Entre el 64 i el 70% de persones joves amb diplomatura universitària a Parets, són dones.
- El 66% de persones joves que no han finalitzat l'ensenyament obligatori, són homes.
- Partim de la hipòtesi de que la manca d'ofertes de treball actual, potser incidirà en que els joves estudiïn més, però que aquest és un tema que s'hauria d'estudiar i avaluar per tal de prendre mesures que potenciïn la formació en les persones joves, incidint en els homes.
- L'elecció del tipus de carrera universitària que tria el jovent, encara està esbiaixada pel gènere.
- L'educació ha estat una de les prioritats de l'Ajuntament de Parets del Vallès des de fa anys, aquest fet queda reflectit en la quantitat i qualitat de recursos que posa en aquest àmbit a l'abast de la ciutadania. Amb la construcció del segon institut, es donarà resposta a potser, la única dificultat que hi havia en aquest sentit, l'aglomeració de jovent a l'IES Torre de Malla.
- Encara que l'Ajuntament, des de diferents serveis municipals, ha estat oferint tota una sèrie d'activitats a les escoles i instituts per tal de treballar l'educació en valors i la prevenció de conductes de risc, considerem que en aquest sentit s'hauria d'aprofundir més i destinar més recursos. El jovent també ho veu com una necessitat.

Aquest any 2012, des del Servei de Joventut, es començarà a treballar el tema del gènere com a eix vertebrador i transversal dins el curs de 3r. de l'ESO Torre de Malla. És un inici, però es detecta la necessitat de continuar treballant amb aquesta metodologia aquest tema i d'altres (hàbits saludables, prevenció conductes de risc, prevenció de xenofòbia...) a tots els cursos; incorporant les temàtiques a treballar dins les tutories i els materials de classe. No només amb



el format taller, conferència, etc. i des de personal extern com es feia fins ara, si no que els temes a treballar siguin incorporats dins la filosofia de centre i els dissenys curriculars.

Un dels temes que des de diferents serveis es valora com a prioritari treballar amb el jovent i les seves famílies, és el bon ús i la prevenció d'abusos de les xarxes socials i internet.

- El jovent valora molt positivament l'oferta formativa del municipi fins a 4t. d'ESO i batxillerat encara que també traslladen la necessitat d'augmentar l'oferta de cicles formatius.
- L'oferta formativa d'escolaritat no obligatòria ha millorat en els últims anys, però encara es detecten mancances en aquest aspecte a nivell municipal, també en quant a alternatives al jovent que no s'insereix amb èxit dins l'escolaritat obligatòria.
- El jovent també elabora propostes de millora en quant a les instal·lacions educatives (ordinadors, pissarres digitals, etc). Aquesta demanda, encara que no es pugui estudiar actualment per la contenció econòmica, si que s'hauria de tenir en compte per treballar-la en un futur.

## Ocupació

- El principal sector productiu del municipi és el de serveis, encara que el nombre de persones treballadores en el sector industrial també és important. Hi ha 5 polígons industrials al municipi, essent una de les activitats més nombroses la destinada al transport i emmagatzematge.
- Des de l'inici de la crisi l'any 2008, les dades relatives a l'atur han registrat forts increments generalitzats a nivell estatal, comarcal i municipal a tots els grups d'edat. Encara que el creixement de l'atur al municipi, ha estat inferior que a la resta de l'estat i a la comarca.

La taxa d'atur a Parets és del 14,42%, afectant més al grup femení (17,76%) que al masculí (11,76%).

Destaca la taxa d'atur en els homes menors de 20 anys, que es situa en un 16%. Així, continuen sent (com en anys anteriors) el grup juvenil amb una taxa d'atur més elevada.

Les dones joves fins als 24 anys, tenen unes taxes d'atur lleugerament inferiors a la dels homes joves, fet que es podria explicar, amb el tema de que elles allarguen el seu període formatiu.

En canvi, les dones joves a partir de 24 anys són les que registren taxes d'atur més altes, potser relacionat amb que ja comença l'edat de reproducció (divisió sexual del treball) o per què continuïn estudiant.

Tot i així, les persones joves tenen més facilitats d'accés al treball que algunes persones adultes com són les majors de 50 anys.

- Les franja d'edat de 25 a 34 anys és on més població local activa estimada hi ha. A nivell general, ha augmentat la població local activa al municipi, més que en la comarca. Aquest fet s'explica per l'increment demogràfic.

Les persones joves representen el 37,52% del total de la població activa estimada.

- La contractació entre persones joves de 16 a 29 anys, s'ha reduït un 43% des del 2007.

Pel que fa a la contractació per grups d'edat, el de fins a 24 anys, és el que pateix més temporalitat, predominen els contractes d'obra i servei i els eventuals per circumstàncies de la producció. A mesura que s'avança en edat, la temporalitat disminueix.

- L'anàlisi de la realitat indica que es pot parlar de precarietat en el treball entre el jovent, degut principalment als baixos sous, a les contractacions temporals... això indica que hi ha molta inestabilitat i incertesa laboral entre aquest col·lectiu encara que la crisi econòmica, reformes laborals i crisi de l'estat de benestar està fent que aquesta situació afecti a persones de totes les edats.
- Un punt fort que té el municipi de Parets, és l'existència i els serveis que ofereix el Servei Local d'Ocupació de Parets (SLOP).

Des de l'anterior PLJ, s'ha incorporat a l'SLOP la figura de la prospecció d'empreses amb una persona dedicada a aquesta labor.

També s'han ampliat serveis com els plans d'ocupació locals i l'oferta que s'ha començat a desenvolupar des de fa uns anys de formació ocupacional (de les persones que s'han beneficiat l'any 2011, el 26% eren joves) i d'altres tipus de formació homologada específica per joves desenvolupada per d'altres serveis (monitoratge de temps lliure, curs de directores i directores, cursos de l'Escola de la Natura...)

Els cursos de formació ocupacional que s'han dut a terme, han estat:

- Ofimàtica inicial
- Ofimàtica avançada
- Manipulació d'aliments
- Carretoner frontal
- Carretoner avançat
- Carretoner retràctil
- Instal·lacions elèctriques

Un altre aposta forta que està realitzant l'Ajuntament per a la promoció de l'ocupació, són els convenis amb empreses del municipi per tal de fer la selecció de personal a través de l'SLOP i el treball que s'està fent per a que empreses agafin joves amb contractes de pràctiques per iniciar-los en el món laboral.

- Per una altra banda, també és molt positiva la tasca realitzada per l'Oficina Jove ubicada a Granollers, però que també dona servei al jovent de Parets.
- Davant l'actual situació de crisi social i econòmica, s'ha de continuar invertint en polítiques de promoció de l'ocupació.

També es detecta una necessitat quant a plans de transició al treball.

Considerem que seria positiu desenvolupar més cursos de formació ocupacional i d'altres formats, adaptats a la demanda de l'entorn laboral de Parets. Així com continuar desenvolupant i ampliant convenis d'inserció amb empreses establertes al terme municipal.

La tipologia de les ofertes de l'SLOP actuals, és a dir, les ocupacions més sol·licitades són:

1. Operaris (oficis) / personal magatzem / carretoneria / manipulació.
2. Serveis d'hostaleria i neteja.
3. Personal administratiu.

## Habitatge

- La situació de l'habitatge és molt semblant a la de la resta de Catalunya. Els/les joves tenen moltes dificultats per independitzar-se, el tema de la precarietat laboral unit als preus de l'habitatge i a la crisi econòmica global, fan pràcticament impossible l'autonomia. A més a més, s'hi ha d'afegir la casuística pròpia de Parets relacionada amb l'Escola de Policia a Mollet, ja que les persones propietàries de pisos prefereixen llogar els pisos als estudiants de policia, ja que hi són un temps limitat, els dona seguretat que siguin policies i poden llogar-los més cars perquè el paguen entre diverses persones.

Segons dades de Catalunya, la majoria de joves no s'emancipen fins a partir dels 30 anys.

Segons l'Oficina Local d'Habitatge, els col·lectius que actualment tenen més dificultats per la precarietat econòmica, són les persones immigrants i joves incorporats al món laboral amb salaris i contractes precaris. Abans, eren joves sense qualificació, a l'actualitat aquest fet es dona també en persones joves amb qualificació (aproximadament joves entre 18 i 27 anys).

La Renda Bàsica d'Emancipació ajudava als joves d'entre 22 i 30 anys a l'hora d'emancipar-se. Cal recordar que aquest ajut s'ha eliminat l'any 2012, encara que les persones que ja eren beneficiàries continuaran amb la prestació mentre compleixin els requisits.

- Un punt fort a Parets del Vallès, és la creació de l'Oficina Local d'Habitatge i que durant els últims 5 anys, s'ha fet una promoció pública de 102 habitatges, qüestió que ha ajudat molt a famílies i parelles joves a poder emancipar-se o millorar el nivell de qualitat de la seva vivenda.

Un aspecte a tenir en compte en la planificació de les promocions públiques hauria de ser intentar beneficiar persones amb perfils i situacions determinades que fan que tinguin més dificultats que altres persones a l'hora d'accedir a habitatges i poder així, ser més autònoms. Com és el cas de les famílies monomarentals, famílies unipersonals, etc.

Un altre aspecte a considerar, seria la idoneïtat de poder oferir habitatges socials de lloguer, així es podrien beneficiar més persones al llarg del temps i es podrien evitar segons quines situacions injustes.

Des de l'Oficina Local d'Habitatge, s'està intentant negociar amb promotores privades d'habitatges que ara mateix no aconsegueixen vendre els pisos i que milloren les condicions d'accés per a que facin promocions de lloguer amb opció a compra. Es considera que això pot ajudar a parelles joves que poden pagar una hipoteca d'uns 800 € mensuals, però que no tenen el 20% d'entrada.

- Com a alternativa al lloguer o compra tradicionals, des del Servei de Joventut es participa en el projecte Compartim Pis, encara que no és massa utilitzat pel jovent de Parets (ja que funciona la xarxa de coneguts a l'hora de trobar un pis per compartir), considerem que és una bona opció per persones joves sense xarxa social o amb unes característiques concretes (estudiants, que venen a treballar una temporada, persones migrants, etc).
- Seria molt positiu, vincular el projecte Compartim Pis amb la Borsa de Lloguer de l'Oficina Jove d'Habitatge.

## Cultura, esport i lleure

- L'oferta privada cultural al municipi no és molt àmplia, per aquest motiu, el jovent es desplaça a d'altres municipis en el seu temps lliure el que pot comportar certs riscos com els associats a la conducció. Actualment s'està promovent la construcció d'un centre comercial.

Com a contrapunt a l'escassa oferta privada, existeixen al municipi un bon nombre d'entitats i associacions que també ofereixen activitats culturals, esportives i de lleure a la ciutadania.

El jovent enquestat, ha explicat que habitualment en el seu temps lliure la majoria es desplaça a d'altres poblacions, en segon lloc realitzen activitats esportives al pavelló d'esports i en tercer lloc, a les pistes d'skate o als parcs... una altra activitat que cada vegada pren més força i més temps de dedicació per part seva, es quedar-se a casa jugant amb la play, amb xarxes socials, internet, etc.

Intentant pal·liar les mancances comentades en aquest àmbit, l'Ajuntament de Parets a través de diferents serveis posa a l'abast de la ciutadania una àmplia oferta d'activitats culturals i esportives.

- Parets del Vallès disposa de dos casals culturals, amb diferents equipaments cadascun i dues biblioteques, una d'infantil i una de polivalent.

Al Casal de Cultura Can Butjosa (es on està ubicat el Servei de Joventut), es programen cursos i tallers trimestrals. Encara que no són específics per joves, sí que hi ha molts que es beneficien, sobre tot a partir dels 20 – 25 anys. La franja d'edat que no acudeix diàriament al casal són els de 14 a 20 anys, excepte si es realitza una activitat de cap de setmana atractiva per a ells (concert, exhibició, etc), el jovent ha verbalitzat que aquest casal no té un espai adequat per a centralitzar i desenvolupar un espai jove.

Així, el jovent manifesta que és necessari un espai propi que funcioni com a punt de trobada i on es desenvolupin activitats adequades per a ells i elles.

Davant aquesta demanda històrica del jovent de tenir un espai propi i de les necessitats detectades a nivell tècnic i polític, entre el 2012 i el 2013 començarà la construcció d'un nou casal específic per a joves, Cal Jardiner. L'objectiu és augmentar la quantitat i qualitat d'accions adreçades al jovent i augmentar també, la participació de les persones joves en activitats i projectes on es treballin valors i d'altres aspectes, com la prevenció de conductes de risc.

Des del Servei de Cultura es gestiona la programació de teatre, la sala d'exposicions, les festes majors...

Des del Servei de Joventut, es programen concerts, xerrades, exhibicions, etc. dirigides específicament al jovent i englobades en diferents projectes o programes.

Una observació realitzada pel jovent en els diferents processos i espais participatius, és que hi hagi una oferta més variada respecte al tipus de música en els concerts organitzats; cursos, tallers i/o activitats dirigides a la població adolescent com discoteques light els dissabtes o diumenges tarda; jornades multiculturals; cursos de disseny de llocs web, etc.

També hi ha les instal·lacions habilitades per a pintar grafit, Aki Pots!: Cal Jardiner, Parc del Cementiri i Riera Seca. Aquests estan molt bé valorats pels joves i consideren que s'haurien de facilitar més.

Des del Servei de Joventut, s'havia proposat abans de que comencés la crisi econòmica un altre espai habilitat a l'espai central, potser es podria reemprendre aquest projecte quan la situació econòmica millori. Mentrestant, es podria habilitar la paret de l'escorxador situada a la zona central.

A part, hi ha un equipament (Can Jornet) gestionat per una entitat juvenil amb ús cultural i recreatiu per a les entitats.

En l'àmbit esportiu, el municipi compta amb una piscina amb dos vasos i coberta (a l'Eixample) i un pavelló esportiu (al barri Antic) on s'ubica el rocòdrom i les pistes d'atletisme. En aquesta zona, també hi ha el camp de futbol municipal.

Uns altres equipaments esportius destinats al jovent, són dos pistes d'skate instal·lades a dos parcs del municipi.

Segons la participació jove, seria positiu i més eficient, disposar d'una pista d'skate gran, de qualitat i "protegida" d'altres usuaris dels parcs, com són els nens petits, els gossos, etc. i així evitar accidents i conflictes. Una possibilitat, seria inserir-la dins el Casal de Joves Cal Jardiner.

Val a dir que l'oferta cultural, esportiva i de lleure municipal és molt valorada per part del jovent. També els serveis oferts per ambdues biblioteques.

- L'oferta de teatre es considera de qualitat i aquest art és un eix de treball a les escoles, però es detecta que el jovent, en arribar més o menys als 16 anys, deixen d'anar al teatre. Es va intentar impulsar amb l'acció Teatre per la Cara (per als que complien 18 anys i tenien el Carnet Jove, teatre gratuït durant un any), però la resposta no ha estat del tot satisfactòria.
- Una altra de les demandes històriques del jovent, són els Bucs d'Assaig. Hi ha molta joventut interessada en la música i la producció pròpia i s'han de



desplaçar a Granollers, Sabadell, etc. Ha estat voluntat de l'Ajuntament el poder oferir aquest servei. Ara, amb la construcció del nou casal jove a Cal Jardiner, està prevista la construcció de bucs d'assaig per promocionar la producció musical en el jovent.

- Des de les biblioteques, es destaca com a dificultat el fet d'arribar a les persones usuàries potencials. Consideren que la gent no coneix tots els recursos i serveis que disposen més enllà del servei de biblioteca tradicional. També s'apunta com a dificultat la distància que hi ha entre barris, es comenta per part d'una de les biblioteques que això provoca que joves de l'eixample no es desplacin a la biblioteca del barri antic.

Per una altra banda, l'oferta d'activitats i accions que es programen des de les dues biblioteques és molt àmplia i de qualitat.

Cal destacar la participació de la joventut en el projecte de Voluntariat de la Biblioteca Can Butjosa, en el que en 7 anys han participat més de 300 voluntaris. La gran majoria, joves.

Altres propostes de millora serien utilitzar les noves tecnologies (xarxes socials) per arribar més al jovent i millorar la coordinació amb d'altres serveis relacionats amb la joventut.

- Val a dir, que la manca d'informació per part d'algun sector del jovent (i de la ciutadania en general) respecte a la biblioteca, per exemple, passa també amb d'altres serveis i recursos.

S'haurien d'estudiar els canals de comunicació entre l'Ajuntament i la població (no només els joves), ja que a vegades es planifiquen activitats i part de la ciutadania diu que no s'assabenta (aquesta dificultat s'intenta profunditzar més en l'apartat de participació).

- Des de la Piscina Can Butjosa, es fa l'observació que encara que de 0 a 16 anys hi participen molts joves a través dels cursos de natació i que els majors de 30 anys hi participen en cursos de natació i aquagim, la franja d'edat de 17 a 30 anys quasi no està representada.

Segons valoració del servei, això succeeix per què en aquestes edats prefereixen el gimnàs i participen molt en activitats desenvolupades per entitats esportives (futbol, bàsquet, ciclisme, etc)

També es fa l'observació que el 90% de persones joves que gaudeixen de la instal·lació és per dificultats de salut i no tant per fer un ús lúdic de la piscina.

Des de la piscina, es considera que si s'ampliés la instal·lació amb un gimnàs on fer diverses activitats, l'equipament podria acollir més població i tindria més èxit entre el jovent.

- Respecte a l'esport, es considera que hi ha una oferta bona i àmplia i així és viscuda també per la població. Però sí que hi ha un sector de joves, a qui no agrada l'esport "dirigit", competitiu i/o federat i que demanen altres tipus d'esports, com els d'aventura, a l'aire lliure... Valoren molt positivament instal·lacions com la Pista de Can Butjosa, on poden anar a practicar esports amb la xarxa d'amistats o espontàniament. Fan la proposta de poder utilitzar els patis de les escoles i instituts fóra de l'horari lectiu per practicar esport lliure.

La voluntat del Servei de Joventut, és que dins les instal·lacions del nou casal de joves a Cal Jardiner, hi hagi també una pista polivalent de futbol, bàsquet, voleibol, etc. oberta en horari del casal, per a que puguin gaudir lliurement.

- Un altre aspecte important a considerar dins l'oferta esportiva, és que aquesta està desenvolupada en gran part per entitats de Parets, les quals fan una tasca molt important i molt bé valorada per part del jovent, de la ciutadania en general i de l'Ajuntament.

Precisament per això, des del Servei d'Esports, se'ls hi ofereix formació relacionada amb els valors.

## Salut

- En l'àmbit de serveis sanitaris, Parets del Vallès disposa d'un ABS. Les persones, per poder anar als especialistes, s'han de desplaçar a Mollet o Granollers.
- Encara que no es disposen de dades específiques sobre l'estat de salut del jovent de Parets, si que s'ha detectat per diversos serveis la necessitat de treballar i prevenir el consum del cànnabis i l'alcohol, sobretot en els més joves. Incidint especialment, en el fet de desvetllar mites erronis respecte la marihuana (molt psico activa i per tant, molt perjudicial en les edats adolescents).
- Un altre aspecte a considerar, és la persistència dels cànons de bellesa actuals i l'esclavitud i conseqüències que poden suposar en un futur per alguns grups de joves més vulnerables a aquesta problemàtica.
- Com s'ha observat a l'anàlisi de la realitat, continua la resistència en l'ús del preservatiu. Així, que s'haurà de continuar treballant per la salut sexual i afectiva.

Com ja s'ha comentat, des del Servei de Joventut s'ofereixen tallers als centres de secundària dins del que anomenem el Programa de Salut a les Escoles i s'hauran de tenir en compte aquestes necessitats detectades a l'hora de programar les temàtiques a treballar i també, reflexionar sobre altres maneres de treballar aquests temes.

- Una qüestió que es considera prioritària per continuar treballant, són les relacions de gènere i les prevencions de relacions abusives. A banda dels tallers preventius i d'incorporar el gènere com a eix a 3r. d'ESO, s'estan buscant noves estratègies per poder concienciar i així prevenir. Durant aquest any 2012 i com a prova pilot, hem dissenyat un curs per Aprendre a Lligar destinat a joves de 14 a 17 anys. L'objectiu és treballar estereotips i rols de gènere, l'amor romàntic com a ideal, temes d'autoestima, les diferències, sexualitat/s, etc.
- Des del Servei de Joventut també es desenvolupa el projecte Deslia't en el consum del Cànnabis, inclòs dins el programa de Mediació i Reparació de Danys. Quan la policia local detecta un menor d'edat amb consum o possessió de cànnabis, en comptes d'aplicar directament la mesura administrativa, s'ofereix la possibilitat a la família i al jove, d'iniciar un procés educatiu amb el personal del Servei de Joventut.

Actualment, des del Servei de Joventut i des de Serveis Socials, es valora la idoneïtat de poder ampliar les fonts de derivació i que els instituts, Serveis Socials o la mateixa família o jove pugui accedir directament al procés.

- Considerem però, que el que seria positiu és l'elaboració d'un Pla de prevenció i actuació en les drogodependències a nivell municipal.
- També s'haurien de cercar estratègies per poder apropar-se al col·lectiu jove a partir dels 14 anys, ja que fins aquesta edat tenen seguiment mèdic pel tema de les vacunacions, però després es perd el contacte i no es recupera normalment fins l'edat adulta, quan ja han passat les edats amb més conductes de risc.
- Un altre aspecte a considerar, és treballar d'una manera més coordinada i transversal entre els serveis relacionats amb el jovent.

## Participació:

- A Parets del Vallès hi ha inscrites 82 entitats, de les quals, 5 són catalogades com a juvenils.

Una característica molt positiva i potencial, és la heterogeneïtat d'aquestes entitats que donen resposta a diferents perfils de joves.

A banda de les entitats juvenils, hi ha moltes entitats a Parets on la participació jove és molt significativa, com són les esportives en general, Diables Parets o l'Associació de persones immigrants de Missirah, per exemple.

- Un altre punt fort és el projecte de Voluntariat a la Biblioteca Can Butjosa, on participen uns 80 joves l'any.
- Ara farà 11 anys es va impulsar la Taula d'Entitats per facilitar la fluïdesa de la comunicació i la participació. La implicació de la majoria d'entitats en actes relacionats amb la Festa Major d'hivern i estiu és molt positiva. Però es detecten mancances en la implicació en actes/projectes més puntuals o específics o que no tenen una relació directa amb l'activitat principal de l'entitat.
- Durant els últims anys, des de l'Ajuntament s'ha apostat per la participació ciutadana com una manera de governar més propera a la ciutadania buscant la implicació activa d'aquesta. Això s'ha fet de diverses maneres, una d'elles han estat els diferents processos participatius que s'han portat a terme: Amb els Diners tu hi Comptes, Parets com tu el vols, el Reglament de Participació Ciutadana...

En els projectes de participació ciutadana que s'han fet, la participació individual del ciutadà ha estat la més important. Respecte al jovent, la participació no ha estat molt nombrosa, però sí que algunes persones joves han participat molt en tots els processos.

- Un aspecte important a considerar en l'àmbit de la participació jove, és que potser aquest sector no participa massa en els processos o espais participatius impulsats per l'Ajuntament, però sí en moviments socials o en d'altres iniciatives desenvolupades en els centres d'estudis (instituts, universitat...)
- Un altre aspecte important, són l'avenç i normalització de les noves tecnologies. S'ha observat un augment en la participació de les activitats i projectes engegats per l'Ajuntament a través de la convocatòria i informació utilitzant mitjans com el facebook, twitter, etc.

- Hi ha un espai específic per a la participació jove, que és la FaKtoria d'Idees (Fòrum Jove). A través dels anys ha anat minvant la participació en aquesta activitat. És per això, que des del Servei de Joventut, ens hauríem de plantejar noves estratègies i metodologies per tal de reformular el projecte i arribar més al jovent.
- Així mateix, considerem que el grau de participació jove augmentarà amb la construcció i funcionament del Casal de Joves, ja que podrà funcionar com a espai dinamitzador, centralitzador i vehiculador de les necessitats i propostes juvenils.

## 5. OBJECTIUS GENERALS PEL NOU PLA LOCAL DE JOVENTUT

Els objectius generals que ens plantegem sorgeixen de l'anàlisi de la realitat que s'ha realitzat, del diagnòstic, de les vivències i experiència del personal tècnic i professional i també de les aportacions dels i de les joves.

- ❖ Potenciar programes i projectes que pal·liïn en la mesura de lo possible i dins les nostres competències i possibilitats, les conseqüències de la crisi econòmica i social actual, els efectes de la reforma laboral i de la crisi de l'estat del benestar.
- ❖ Potenciar projectes i actuacions adequades a les necessitats reals dels i de les joves de Parets que en permetin l'autonomia i que puguin tirar endavant i amb llibertat els seus projectes de vida.
- ❖ Potenciar la participació jove en les polítiques del municipi.
- ❖ Promoure el treball transversal interdepartamental i interinstitucional per poder donar cobertura a les necessitats d'una manera eficaç i eficient.

## 5.1. OBJECTIUS PER EIXOS:

### **Educació:**

- Potenciar la igualtat d'oportunitats.
- Ampliar l'oferta formativa no obligatòria i d'especialització al municipi.
- Educació en valors.

### **Ocupació:**

- Emprendre accions que afavoreixin la inserció juvenil de qualitat.

### **Habitatge:**

- Intentar garantir el dret a l'accés a l'habitatge digne.

### **Cultura, esport i lleure:**

- Aconseguir que els/les joves tinguin el seu propi espai creatiu.
- Impulsar accions o activitats que responguin a la necessitats de tota la joventut.
- Impulsar el coneixement de les diferents expressions artístiques: teatre, lectura...

### **Salut:**

- Educació en hàbits saludables. Salut en el concepte integral.
- Prevenció i tracte de conductes de risc amb joves (drogodependències, persones amb malalties mentals sense contenció...)
- Impulsar l'aprenentatge de mecanismes de resolució pacífica de conflictes (de parella, entre iguals...)

### **Participació:**

- Foment de la participació tant individualment com col·lectivament.
- Millorar els canals de comunicació: Ajuntament – ciutadania.



## 6. DESENVOLUPAMENT DE LES ACCIONS PER EIXOS

Les accions les organitzem envers els eixos de treball que s'han analitzat i prioritzat:

- **Educació**
- **Ocupació**
- **Habitatge**
- **Cultura, esport i lleure**
- **Salut**
- **Participació**

Les accions que tenen el fons de color, són accions que s'han acordat iniciar o modificar en el Pla local de Joventut actual, per tant es temporalitzaran més endavant.

Les accions amb el fons blanc, són les que es realitzen actualment, no es temporalitzen per què són continues en el temps, no són puntuals.

Les regidories en negreta són les que lideraran cada acció.

## PLA LOCAL DE JOVENTUT DE PARETS DEL VALLÈS

### Eix d'actuació: Educació

OBJECTIUS	ACCIÓ	PRESSUPOST	REGIDORIES IMPLICADES	POBLACIÓ DIANA
- Oferir una educació de qualitat, amb varietat en els cicles formatius.	<b>IES Torre de Malla.</b> Amb 1r i 2n cicle. Batxillerat: Humanitats i ciències socials i Ciències i tecnologia. Cicles formatius de grau mitjà: Gestió administrativa i instal·lacions elèctriques i automàtiques. Curs preparació per a proves d'accés grau superior. Cicle formatiu grau superior: Administració i finances i Gestió administrativa.		<b>Educació</b>	Joves de Parets
- Oferir una educació de qualitat i descongestionar l'actual IES.	<b>Construcció d'un segon Institut d'Ensenyament Secundari a Parets.</b> A la zona de Can Fradera. Començarà a funcionar amb l'inici del curs 2012 – 2013.	60.000 €	<b>Educació</b>	Joves de Parets
- Facilitar el graduat en ESO i formació per millorar l'accés al món laboral.	<b>Programació de cursos de PQPI (Programes de Qualificació Professional Inicial)</b>		<b>Generalitat de Catalunya i Servei d'Educació Municipal</b>	Joves a partir de 16 anys (i preferentment menors de 21 anys)

<p>- Oferir una educació de qualitat per a persones adultes.</p>	<p><b>Cursos alfabetització, neolectors, certificat i graduat escolar.</b> I d'anglès, informàtica, català i preparació per a proves accés Cicles Formatius. <b>Escola de persones Adultes</b></p>		<p><b>Educació</b></p>	<p>Joves a partir de 18 anys.</p>
<p>- Possibilitar una formació musical de qualitat a persones de totes les edats.</p>	<p><b>Classes d'iniciació, llenguatge i instruments musicals.</b> Amb activitats complementàries i cursos i tallers per a joves i adults. <b>Escola Municipal de Música</b></p>		<p><b>Educació</b></p>	<p>Població en general.</p>
<p>- Oferir formació específica relacionada amb mediament - Educació en valors - Millora de la qualitat mediambiental - Potenciar coneixement i l'estima de l'entorn</p>	<p><b>Cursos d'educació medi ambiental</b> per a persones adultes, activitats escolars, itineraris de natura, actuacions de recuperació del medi natural. <b>Tallers sobre astronomia,</b> com gestionar residus, coneixement de l'entorn... <b>Escola de la Natura</b></p>	<p>23.025 €</p>	<p><b>Medi Ambient</b></p>	<p>Joves fins els 30 anys i població en general.</p>
<p>- Facilitar i potenciar la formació en la llengua catalana.</p>	<p><b>Cursos oficials de català;</b> tallers i sessions de formació gratuïtes sobre usos no sexistes del llenguatge, formació en redacció de textos, etc. Projecte Voluntariat per la Llengua. <b>Oficina de Català</b></p>	<p>18.900 €</p>	<p><b>Consorci Normalització Lingüística – Generalitat de Catalunya Cultura</b></p>	<p>Cursos oficials: joves majors de 18 anys. Els majors 16 anys amb autorització paterna/materna.</p>

- Facilitar espais adequats al jovent per a l'estudi.	<b>Ampliació Sales d'Estudi.</b> S'han habilitat 3 espais amb horari parcial. La intenció és augmentar l'horari en èpoques d'exàmens en horari de matí.	15.200 €	<b>Educació</b>	Joves estudiants de Parets.
- Foment del diàleg i el debat educatiu en l'àmbit municipal.	<b>Consell Escolar Municipal.</b> Hi participen mestres, pares i mares, alumnat, personal d'administració i serveis, representants dels grups polítics i la tècnica i la política de l'àrea d'educació.	Sou tècnica d'educació	<b>Educació</b> Participació Ciutadana	Comunitat educativa del municipi i els joves representants d'ensenyament secundari.
- Prevenció de riscos associats a l'educació vial.	<b>Programa d'Educació vial als centres de secundària.</b> Augmentar el nombre de cursos de secundària on s'ofereix aquesta formació.	2.000 €	<b>Educació</b> Policia Local	Alumnat instituts de Parets.
- Vetllar per l'escolarització equilibrada obligatòria. - Afavorir la igualtat d'oportunitats	<b>Comissió d'escolarització.</b> <b>Matrícula viva:</b> durant el curs escolar per als nou vinguts.	Sou tècnica d'educació	<b>Educació</b>	Nens i nenes i joves nou vinguts amb la necessitat de ser escolaritzats a l'educació obligatòria (de 3 a 16 anys)

<ul style="list-style-type: none"> <li>- Millorar les dinàmiques entre alumnat, professorat i famílies.</li> <li>- Poder identificar elements de vulnerabilitat que poden dificultar les relacions.</li> </ul>	<p><b>Observatori de la violència a les escoles.</b> Assessorament a professionals per a identificar en els grups classe els tipus de relacions existents entre l'alumnat i marcar estratègies de millora prevenint relacions abusives i bullying.</p>	Sou tècnica d'educació	<b>Educació</b>	Nens i nenes de cycle superior de primària.
<ul style="list-style-type: none"> <li>- Obrir un debat públic sobre els valors que han de presidir les línies educatives generals de la comunitat.</li> <li>- Identificar quins principis, metodologies i programes han de guiar l'acció educativa.</li> </ul>	<p><b>Projecte educatiu de Parets.</b> Coordina projectes participatius de difusió del patrimoni, educació i salut, convivència, coordinadora d'Ampa.</p>		<b>Educació</b>	Població en general, amb interès especial per les accions dirigides al jovent.
<ul style="list-style-type: none"> <li>- Crear un espai de reflexió participatiu sobre l'educació.</li> </ul>	<p><b>Xarxa de Debat Educatiu amb i per les Famílies.</b> Xarxa oberta a famílies i professionals per compartir inquietuds i reflexions sobre l'educació.</p>	2.000 €	<b>Educació</b>	Població en general amb especial incidència en adolescència.
<ul style="list-style-type: none"> <li>- Aconseguir una societat més igualitària i justa.</li> <li>- Prevenció relacions abusives.</li> </ul>	<p><b>Trencant el Binomi.</b> Es treballen estereotips i rols de gènere i les opcions sexuals en el jovent.</p>	4.000 €	<b>Joventut</b> IES Torre de Malla	Joves fins a 30 anys.

<ul style="list-style-type: none"> <li>- Orientar i oferir la informació adequada quant a itinerari laboral i formatiu.</li> </ul>	<p><b>Xerrades amb perspectiva de gènere sobre sortides professionals i acadèmiques a l'alumnat de secundària</b></p>	2.000 €	<b>Joventut</b>	Joves de 14 fins a 18 anys dels centres de secundària.
<ul style="list-style-type: none"> <li>- Aconseguir una societat més igualitària on les diferències no impliquin desigualtats.</li> <li>- Educació en valors.</li> </ul>	<p><b>Gènere a l'IES Torre de Malla.</b> Gènere com a eix transversal i vertebrador a 3r. d'ESO. La idea és ampliar-ho a tots els cursos i que formi part de la filosofia de centre i dels dissenys curriculars. I durant els propers anys, aplicar el projecte als altres centres de secundària del municipi.</p>	3.500 €	<b>Joventut</b>	Joves d'11 a 18 anys. Alumnat IES Torre de Malla i comunitat educativa.
<ul style="list-style-type: none"> <li>- Prevenció relacions abusives en el jovent</li> <li>- Aconseguir unes relacions afectives més sanes per tothom.</li> </ul>	<p><b>Prevenció relacions abusives als centres de secundària.</b> Mitjançant tallers, xerrades, exposicions, obres de teatre... Activitat inserida dins la Campanya contra la Violència Masclista. Prou d'Hòsties!</p>	2.000 €	<b>Igualtat</b>	Joves d'11 a 18 anys.
<ul style="list-style-type: none"> <li>- Sensibilització vers els processos migratoris i les persones immigrants.</li> <li>- Prevenció de la xenofòbia.</li> <li>- Potenciar el coneixement i apropament entre cultures.</li> </ul>	<p><b>Parets Arreu del Món.</b> Concurs literari amb dues modalitats poesia i relat.</p>		<b>Acollida</b> (Benestar Social)	Població en general. Joves majors de 18 anys.
	<p><b>La mirada dels Altres.</b> Cicle de cinema sobre temes relacionats amb la migració i amb d'altres cultures.</p>		<b>Acollida</b> (Benestar Social)	Població en general.

<ul style="list-style-type: none"> <li>- Prevenció del fracàs escolar i les seves conseqüències</li> </ul>	<p><b>Impulsar el Projecte de reforç escolar:</b> l'APRE realitza reforç escolar individual i grupal i també treballen l'educació en valors.</p>	500 €	<p><b>Joventut</b> Assoc. de Parets de Reforç Escolar (APRE)</p>	<p>Nens i nenes i joves fins a 14 anys amb dificultats a nivell escolar d'aprenentatges.</p>
<ul style="list-style-type: none"> <li>- Treballar per la consciència crítica i el concepte de sostenibilitat.</li> <li>- Educació en valors.</li> </ul>	<p><b>Activitats de conscienciació social (docufòrum, xerrades...)</b></p> <p><b>CASAL DE CULTURA CAN BUTJOSA</b></p>	1.350 €	<p><b>Joventut</b></p>	<p>Població en general, presència especial de joves de 18 a 30 anys.</p>
<ul style="list-style-type: none"> <li>- Educació en valors.</li> <li>- Conscienciació col·lectiva del consum solidari i sostenible.</li> </ul>	<p><b>Comerç just:</b> el Casal de Cultura Can Butjosa és un punt d'informació i promoció de la sobirania alimentària.</p>	Sou personal tècnic.	<p><b>Joventut</b></p>	<p>Població en general.</p>

## PLA LOCAL DE JOVENTUT DE PARETS DEL VALLÈS

### Eix d'actuació: Ocupació

OBJECTIUS	ACCIÓ	PRESSUPOST ANUAL	REGIDORIES IMPLICADES	POBLACIÓ DIANA
- Oferir informació sobre el mercat laboral i assessorament en la recerca de feina.	<b>Assessorament professional i laboral</b> <b>Informació sobre formació ocupacional</b> <b>Accés a la borsa de treball</b>  <b>SLOP</b>	Sou personal tècnic d'ocupació	<b>Ocupació</b>	Població en general en situació d'atur o amb voluntat de millorar la seva situació laboral.
- Potenciar l'autonomia en la recerca de feina. - Inserció laboral.	<b>Club de Feina.</b> Espai que facilita la recerca activa de feina. <b>SLOP</b>	Sou personal tècnics d'ocupació	<b>Ocupació</b>	Població en general en situació d'atur o amb voluntat de millorar la seva situació laboral.
	<b>Espai virtual de feina.</b> Les persones poden presentar les seves candidatures on line a les ofertes gestionades per l' <b>SLOP</b> .			<b>Ocupació</b>
- Foment de l'ocupació.	<b>Plans d'Ocupació Municipals</b> amb perfils més diversos (fomentant l'ocupació entre el jovent, les dones i d'altres col·lectius més desfavorits).	100.000 €	<b>Ocupació</b>	Població en general en situació d'atur.



	<b>Convenis amb empreses</b> de Parets per a que les seleccions de personal es realitzin mitjançant l' <b>SLOP</b> .		<b>Ocupació</b>	Població en general. Empreses del municipi.
	<b>Creació d'un Consell Industrial</b> per a la millora de l'activitat industrial al municipi.	5.000 €	<b>Ocupació</b>	Població en general. Empreses del municipi.
- Foment de l'ocupació juvenil.	<b>Servei d'Assessorament en Treball i Emprenedoria</b> de l'Oficina Jove de Granollers. Amb orientació sociolaboral; intermediació en el mercat laboral; assessorament jurídic i laboral; assessorament autoocupació i empenedoria.		<b>Generalitat de Catalunya</b>	Joves de la comarca a partir de 16 anys.
	Consolidar <b>convenis amb universitats i altres centres formatius</b> per a que els joves puguin fer pràctiques a l'Ajuntament.	2.000 €	<b>Recursos Humans</b>	Joves de la comarca.
	Foment de l'ocupació més jove en empreses de Parets amb <b>contractes de pràctiques</b> .	Sou personal tècnic	<b>Ocupació</b>	Joves de Parets de 16 a 20 anys. Empreses del municipi

	<b>Borsa de treball jove on line.</b> Les ofertes rebudes per part de l'Oficina Jove es reenvien per email a una borsa de treball jove.	Sou personal tècnic.	<b>Joventut</b>	Joves de Parets a partir de 16 anys.
- Potenciar l'ocupació millorant la formació de les persones.	<b>Cursos de Formació Ocupacional.</b> Ofimàtica inicial i avançada; manipulació d'aliments; carretoner frontal, avançat i retràctil; d'instal·lacions elèctriques... La intenció és ampliar l'oferta tenint en compte la demanda laboral de l'entorn i intentant que no estigui esbiaixada pel gènere. ▸		<b>Ocupació</b>	Població en general en situació d'atur.
	<b>Cursos de monitors i monitores en el temps lliure.</b> Cursos subvencionats per l'Ajuntament per al jovent de Parets.	4.000 €	<b>Joventut</b>	Població en general. Especial incidència en joves de 18 a 30 anys.

## PLA LOCAL DE JOVENTUT DE PARETS DEL VALLÈS

### Eix d'actuació: Habitatge

OBJECTIUS	ACCIÓ	PRESSUPOST ANUAL	REGIDORIES IMPLICADES	POBLACIÓ DIANA
- Facilitar a la ciutadania l'accés a un habitatge digne.	<b>Oficina Local d'Habitatge:</b> servei gratuït d'informació, gestió de serveis i tràmits sobre habitatge.	24.564 € (inclou tots els serveis de l'Oficina)	<b>Habitatge i Infraestructures</b>	Població en general.
	Fomentar <b>promocions d'habitatges socials de lloguer</b> , no de compra. Així es poden beneficiar més persones al llarg del temps, de diversos perfils i es podrien evitar segons quines situacions injustes.		<b>Habitatge i Infraestructures</b>	Població en general.
	<b>Tramitació dels ajuts a la compra.</b> Informació sobre les diferents tipus d'ajudes a les que es poden accedir.	Sou personal tècnic	<b>Habitatge i Infraestructures</b>	Població en general
	<b>Tramitació dels ajuts a la rehabilitació d'habitatges i edificis.</b> Informació d'ajuts a fons perdut d'un percentatge del cost de les obres i préstecs protegits.	Sou personal tècnic	<b>Habitatge i Infraestructures</b>	Població en general

	Tramitació dels <b>ajuts a la persona propietària que lloga el seu habitatge</b> a través de la Xarxa de Mediació per al Lloguer Social	Sou personal tècnic	<b>Habitatge i Infraestructures</b>	Població en general
	Gestió de la <b>borsa de lloguer</b> , amb servei de mediació especialitzat	Sou personal tècnic	<b>Habitatge i Infraestructures</b>	Població en general amb especial incidència en joves.
	Gestió del <b>programa de cessió d'habitatges desocupats</b>	Sou personal tècnic	<b>Habitatge i Infraestructures</b>	Població en general
	Registre de <b>Sol·licitants d'Habitatges de Protecció Oficial</b>	Sou personal tècnic	<b>Habitatge i Infraestructures</b>	Població en general
	<b>Convenis amb promotores privades d'habitatges</b> que milloren les condicions d'accés i que facin promocions de lloguer amb opció a compra.	Sou personal tècnic	<b>Habitatge i Infraestructures</b>	Població en general amb especial incidència en parelles joves.
	<b>Promocionar l'Oficina Local d'Habitatge</b> així com tots els tràmits que realitza. Així s'evitarien situacions com que les persones amb situacions de desnonaments arriben a l'oficina quan el procés ja està en fase final.	1.500 €	<b>Habitatge i Infraestructures Comunicació</b>	Població en general

<p>- Fomentar experiències alternatives en matèria d'habitatge que garanteixin la qualitat de vida de les persones.</p>	<p>Impulsar el projecte <b>Compartim Pis</b>. Borsa jove d'habitatge online per a compartir pis com a bona alternativa sobretot per a persones joves que no tinguin una xarxa social important al municipi.</p>	<p>Sou personal tècnic.</p>	<p><b>Joventut Habitatge i Infraestructures Benestar Social</b></p>	<p>Joves majors de 18 anys.</p>
	<p><b>Vincular</b> el projecte <b>Compartim Pis</b> amb la <b>Borsa de Lloguer</b>.</p>	<p>Sou personal tècnic.</p>	<p><b>Joventut Habitatge i Infraestructures</b></p>	<p>Joves majors de 18 anys.</p>

## PLA LOCAL DE JOVENTUT DE PARETS DEL VALLÈS

### Eix d'actuació: Cultura, esports i lleure

OBJECTIUS	ACCIÓ	PRESSUPOST ANUAL	REGIDORIES IMPLICADES	POBLACIÓ DIANA
- Impulsar un espai específic per a joves on es treballi l'educació en valors i la prevenció de conductes de risc, d'una manera participada i dinàmica amb ells i elles.	Construcció d'un <b>casal de joves a Cal Jardiner</b> que funcioni com a punt de trobada i on es desenvolupin activitats adequades per a ells i elles.	306.340 €  El cost total és de 1,112.000 € dels quals es financen mitjançant un PUOSC, 500.000€	<b>Joventut Urbanisme</b>	Joves de 14 a 30 anys.
	Vincular els i les <b>joves del Centre Obert de Parets amb el futur Casal de Joves.</b>	Sou personal tècnic	<b>Joventut Benestar Social Centre Obert</b>	Joves de 14 a 16 anys.
- Potenciar els/les artistes joves del municipi	Projecte <b>Zona Oberta</b> : cessió d'espais per a projectar les seves obres a artistes joves locals, al casal de joves Cal Jardiner.	2.000 €	<b>Joventut</b>	Joves de Parets amb inquietuds artístiques de 14 a 30 anys.
	<b>Joves Artistes Parets</b> : incloure'ls en la programació cultural municipal.		<b>Joventut Cultura</b>	Joves de Parets amb inquietuds artístiques de 14 a 30 anys.

- Promocionar la producció musical jove.	Construcció de <b>bucs d'assaig a Cal Jardiner.</b>	Incorporat en el pressupost de Cal Jardiner	<b>Joventut Urbanisme</b>	Joves de 14 a 35 anys.
- Foment del teatre entre la gent jove.	<b>Teatre per la cara:</b> entrades a la programació municipal gratuïtes amb el carnet jove.		<b>Cultura</b>	Joves de 18 anys que gaudeixen del carnet jove.
- Impuls de la lectura i de l'ús de la Biblioteca Can Butjosa en la població jove.	<p>Espai del lector Apadrinatge i Bibliomòbil No els podem deixar sols El recer dels contes Curs de voluntariat (amb molta participació juvenil) Curs de conta contes pels voluntaris de Sant Jordi Cursos d'especialització en la gestió de biblioteques escolars i infantils. Visites de formació a l'IES Torre de Malla i a algunes universitats. Tutorització d'estudiants de pràctiques. La proposta és <b>millorar la comunicació amb el jovent a través de les xarxes socials i millorar la coordinació entre serveis que treballen amb joventut.</b></p>	Sou personal tècnic	<b>Cultura Biblioteca Can Butjosa</b>	Joves de 14 a 30 anys.

<p>- Impuls de la lectura i de l'ús de la Biblioteca Can Rajoler en la població jove.</p>	<p>Servei de préstec de llibres, material audiovisual... (amb un fons de més de 35.000 materials). Activitats de promoció de la lectura com el conta contes, tertúlies literàries, exposició de llibres... Amb servei d'assessorament i recerca d'informació, servei d'accés a internet i ofimàtica, zona wifi...</p>		<p><b>Cultura Biblioteca Can Rajoler</b></p>	<p>Joves de 14 a 30 anys.</p>
<p>- Fer de la lectura un element present a la vida quotidiana de la ciutadania.</p>	<p><b>Parets, Poble Lector:</b> - Bibliopavelló. - Bibliopiscina. - BiblioCAP. - Bibliomercat a l'Eixample. - Any Amades. - Premis Parets, Poble Lector.</p>	<p>20.000 €</p>	<p><b>Cultura Biblioteca Can Rajoler Biblioteca Can Butjosa</b></p>	<p>Població en general. Especial incidència en el jovent.</p>
<p>- Potenciar l'accés a les noves tecnologies - Treballar l'ús responsable de les noves tecnologies</p>	<p><b>Renovació aula TIC Casal Can Butjosa:</b> compra i instal·lació nous equips per l'aula TIC.</p>	<p>8.000 €</p>	<p><b>Joventut Informàtica Manteniment</b></p>	<p>Població en general, especial incidència joves de 14 a 30 anys.</p>
	<p><b>Aula TIC al casal de joves Cal Jardiner</b></p>	<p>Inclòs al pressupost de Cal Jardiner</p>	<p><b>Joventut</b></p>	<p>Joves de 14 a 30 anys.</p>



- Oferir activitats de lleure i facilitar el coneixement entre el jovent.	<b>Cursos i tallers (cuina, ioga, percussió, taitxi, ball, pintura, guitarra...)</b>  <b>CASAL DE CULTURA CAN BUTJOSA</b>	50.000 €	<b>Joventut</b>	Població en general amb presència específica de jovent.
	<b>Promoció d'activitats d'oci en espais privats mitjançant subvencions.</b>	3.000 €	<b>Joventut Comerç</b>	Joves de Parets. Espais Privats d'oci.
- Fomentar l'art i la cultura entre el jovent.	<b>Activitats culturals de lleure nocturnes (concerts, chill out...)</b>  <b>CASAL DE CULTURA CAN BUTJOSA</b>	26.240 €	<b>Joventut</b>	Joves de 14 a 30 anys. També acudeixen adults joves.
<ul style="list-style-type: none"> <li>- Promoure activitats d'oci alternatiu</li> <li>- Prevenció de conductes de risc</li> <li>- Promoure la participació jove en l'elaboració de propostes</li> </ul>	<b>Nits joves:</b> projecte participatiu d'oci alternatiu.	6.000 €	<b>Joventut</b>	Joves de 14 a 30 anys.

<p>- Potenciació del grafit com a art urbà i prevenció de conductes de risc.</p>	<p>Promoció del projecte <b>Aki Pots! Grafits – Art Urbà</b>. Habilitar un nou espai per a pintar grafits a la plaça del mercat de l'eixample i la paret de l'escorxador. Actualment hi ha tres espais habilitats al municipi i es desenvolupen activitats per a promocionar aquest projecte (exhibicions, concursos, etc)</p>	<p>4.000 €</p>	<p><b>Joventut</b> Urbanisme</p>	<p>Joves de 14 a 30 anys.</p>
<p>- Foment de l'esport no competitiu.</p>	<p><b>Esport lliure:</b> esports d'aventura, a l'aire lliure, excursions...</p>	<p>3.000 €</p>	<p><b>Joventut</b></p>	<p>Joves de 18 a 30 anys.</p>
	<p>Construcció d'una <b>Pista d'Skate a Cal Jardiner</b>. Gran, protegida i restringida a d'altres usuaris que no practiquin l'skate. Actualment hi ha dues pistes d'skate al municipi.</p>	<p>Inclusa al pressupost de Cal Jardiner.</p>	<p><b>Joventut</b> <b>Urbanisme</b></p>	<p>Joves de 14 a 30 anys.</p>
	<p>Construcció d'un <b>Circuit de BMX</b>.</p>		<p><b>Esports</b> Urbanisme Joventut</p>	<p>Població en general. Amb especial incidència en joves de 14 a 25 anys.</p>

	Impulsar instal·lacions esportives obertes amb accés lliure o semi lliure. Pista polivalent a Cal Jardiner.		<b>Joventut Urbanisme</b>	Joves de 14 a 30 anys.
	Impulsar els patis de les escoles com pistes esportives fóra de l'horari escolar.	1.600 €	<b>Esport Educació</b>	Joves de 14 a 30 anys.
	<b>Pràctiques d'esport</b> no competitiu i mixtes (l·ligueta de futbol, bàdminton, volei, etc)	3.000 €	<b>Joventut Esports</b>	Joves de 14 a 30 anys.
- Promoure l'esport i hàbits saludables	<b>Casal d'Estiu Esportiu</b>	11.000 €	<b>Esports</b>	Nens i nenes de 10 a 15 anys.
- Promoció en l'ús de la Piscina Can Butjosa	<b>Cinema a l'Aigua</b>	1.000 €	<b>Joventut Esports</b>	Joves de 14 a 30 anys.
- Foment de l'educació en valors en el jovent.	Potenciació de la <b>formació específica en valors a les entitats</b> que treballin específicament amb joves (per exemple, les esportives)	1.000 €	<b>Esports Joventut Igualtat Cultura</b>	Població en general amb especial incidència en el jovent.
	<b>Projecte d'Intercanvi d'experiències.</b> Banc d'usos del temps però amb experiències i sabers.	500 €	<b>Joventut</b>	Joves de 18 a 30 anys.

## PLA LOCAL DE JOVENTUT DE PARETS DEL VALLÈS

### Eix d'actuació: Salut

OBJECTIUS	ACCIÓ	PRESSUPOST ANUAL	REGIDORIES IMPLICADES	POBLACIÓ DIANA
- Prevenció de conductes de risc i promoció d'hàbits saludables.	<b>Impulsar el Programa de Salut a les Escoles de Secundària.</b> Xerrades, tallers, exposicions, performances sobre sexualitat, alimentació, prevenció drogodependències, canons de bellesa, l'autoestima, etc.	4.000 €	<b>Joventut</b>	Alumnat dels centres de secundària
	<b>Ampliar el Programa de salut en el consum de cànnabis. "Deslia't":</b> procés educatiu de prevenció de riscos per a menors d'edat amb possessió o consum de cànnabis. Ampliació fonts de d'entrada al programa.	Sou personal tècnic	<b>Joventut Benestar Social Centre Obert</b>	Joves de 14 a 18 anys.
	<b>Pla municipal de prevenció de drogodependències.</b>		<b>Sanitat Benestar Social Joventut</b>	Població en general. Incidència específica en joves fins a 30 anys.

	Impuls i difusió de <b>eIPep.info</b> i <b>laClara.info</b> . Web d'informació juvenil sobre sexualitat i drogues. Amb consultes online.	1.000 €	<b>Joventut Comunicació</b>	Joves de 14 a 30 anys.
	Programa <b>Salut a les Escoles</b> . Assistència de personal d'infermeria a l'hora del pati en els instituts per atendre visites individuals.	--	<b>Sanitat Generalitat</b>	Alumnat de secundària.
- Promoció de la salut.	Realitzar un <b>estudi sobre l'estat de</b> salut de la població de Parets amb perspectiva de gènere.	--	<b>Benestar Social Sanitat</b>	Població en general.
- Prevenció de conductes de risc. - Atenció a joves que viuen dificultats.	<b>Servei d'atenció Psicològica Infantil i Juvenil:</b> servei municipal i gratuït que atén infants de 4 a 18 anys i assessora a pares i mares.	39.648 €	<b>Benestar Social</b>	Nens i nenes de 4 a 18 anys.
- Promoció dels bons tractes infantils. Prevenió maltractaments a la infància i l'adolescència.	<b>Xarxa pel Bons Tractes Infantils: Protocol per a la promoció dels bons tractes a la infància i l'adolescència.</b>		<b>Benestar Social</b>	Nens i nenes. Joves fins els 18 anys.

- Oferir assessorament legal i psicològic a dones de Parets.	<b>Centre d'Informació i Assessorament a les Dones.</b>	19.500 €	<b>Benestar Social</b> Igualtat	Dones de Parets. Dones joves a partir de 18 anys.
- Prevenció/ detecció i tractament social de famílies i/o joves amb diverses dificultats.	<b>Programa d'atenció individual i familiar.</b>	Sou tècniques SS.SS.	<b>Benestar Social</b>	Població en general.
- Prevenció de les relacions abusives. - Promoció de relacions afectives sanes.	<b>Campanya contra la violència masclista. Prou d'Hòsties</b>	4.500 €	<b>Igualtat</b>	Població en general. Especial incidència en joves.
	Incidir en el <b>Protocol d'Actuació i Prevenció de la Violència Masclista en la Parella</b>	Sou personal tècnic	<b>Benestar Social</b> Igualtat	Població en general
- Visibilitzar les discriminacions per raó de gènere. - Aconseguir la igualtat real entre persones.	<b>Març de Dones. Març de Tothom.</b>	4.500 €	<b>Igualtat</b>	Població en general

## PLA LOCAL DE JOVENTUT DE PARETS DEL VALLÈS

### Eix d'actuació: Participació

OBJECTIUS	ACCIÓ	PRESSUPOST ANUAL	REGIDORIES IMPLICADES	POBLACIÓ DIANA
<ul style="list-style-type: none"> <li>- Treballar l'apropament entre la ciutadania.</li> <li>- Potenciar l'intercanvi d'experiències entre cultures.</li> </ul>	<b>Activitats de coneixement i convivència ciutadana:</b> accions per fer visible i positiva la diversitat per contribuir a promoure la convivència.	4.000 €	<b>Acollida Joventut</b>	Joves de 14 a 30 anys com a ciutadans individuals i/o vinculats a entitats del municipi.
<ul style="list-style-type: none"> <li>- Afavorir el coneixement del nostre entorn als joves nouvinguts.</li> </ul>	<b>Sessions d'acollida i formació</b> per a persones nouvingudes.	2.000 €	<b>Acollida Serveis Socials</b>	Persones nouvingudes, majoritàriament joves.
<ul style="list-style-type: none"> <li>- Fomentar l'associacionisme entre el jovent.</li> </ul>	<b>Suport associacionisme juvenil:</b> orientació en tràmits de constitució d'una entitat, en aspectes organitzatius, informació i suport en l'accés a subvencions. Gestió de subvencions directes. Cessió d'espais i infraestructures per a activitats.	Sou tècnica	<b>Joventut Participació</b>	Entitats juvenils.

- Potenciar la creativitat i la participació del jovent.	<b>Foment Iniciatives Juvenils:</b> suport tècnic i econòmic per desenvolupar iniciatives juvenils coherents amb el PLJ.	4.000 €	<b>Joventut</b>	Joves de 14 a 30 anys.
- Potenciar i facilitar l'accés de les entitats a les noves tecnologies. - Possibilitar la promoció de les entitats.	<b>Portal d'Entitats:</b> web d'entitats de Parets.		<b>Participació</b>	Entitats de Parets.
- Fomentar la participació de les entitats	<b>Taula d'entitats</b>		<b>Participació</b>	Entitats del municipi, també les juvenils.
- Promocionar la participació del jovent en la programació cultural de la festa major i en aspectes organitzatius.	<b>FestaMajor.Com</b>		<b>Cultura Participació Joventut</b>	Població en general. Accions específiques per a joves de 14 a 30 anys.
- Potenciar la participació jove en el disseny de les polítiques de joventut.	<b>FaKtoria d'Idees:</b> fòrum jove participatiu.	2.000 €	<b>Joventut</b>	Joves de 14 a 30 anys.



<ul style="list-style-type: none"> <li>- Potenciar la participació de les dones en el disseny de les polítiques d'igualtat.</li> <li>- Fomentar una visió crítica sobre les discriminacions per raó de gènere.</li> </ul>	<p><b>Fòrum de Dones:</b> espai participatiu de reflexió sobre les discriminacions de gènere. Elaboració de propostes.</p>	<p>1.000 €</p>	<p><b>Igualtat</b></p>	<p>Dones de Parets.</p>
<ul style="list-style-type: none"> <li>- Millorar els canals de comunicació entre l'Ajuntament i el jovent.</li> </ul>	<p>Potenciació de canals de comunicació via internet: facebook, twitter, etc.</p>	<p>Sou tècnica</p>	<p><b>Joventut Noves Tecnologies</b></p>	<p>Joves de 14 a 30 anys.</p>

## 7. TEMPORALITZACIÓ

El segon PLJ de Parets, té una previsió de quatre anys naturals, del 2012 al 2015. Només temporalitzem les accions que siguin una novetat (que estan amb fons de color a les fitxes), ja que les altres ja es duen a terme.

Cada programa i/o acció nova té una temporalització específica i **marquem l'any d'inici de l'acció:**

ACCIÓ	2012	2013	2014	2015
Construcció d'un segon Institut d'Ensenyament Secundari a Parets				
Impulsar el projecte de Reforç Escolar desenvolupat per l'Associació de Parets de Reforç Educatiu				
Ampliació Sales d'Estudi				
Potenciar el Programa d'Educació Vial als centres de secundària				
Potenciar Trencant el Binomi				
Xerrades amb perspectiva de gènere sobre sortides professionals i acadèmiques a l'alumnat de secundària				
Gènere a l'IES Torre de Malla				
Gènere com a eix vertebrador i transversal de tots els centres de secundària				
Plans d'Ocupació Municipals				
Convenis amb empreses de Parets per a que les seleccions de personal es realitzin a mitjançant l'SLOP				

Foment de l'ocupació més jove en empreses de Parets amb contractes de pràctiques					
Consolidar convenis amb universitats per a que l'alumnat pugui fer les pràctiques a l'Ajuntament					
Borsa de treball jove online					
Cursos de formació ocupacional					
Ampliar cursos de monitors i monitores en el temps lliure					
Fomentar promocions d'habitatges socials de lloguer					
Convenis amb promotores privades d'habitatges que milloren les condicions d'accés i que facin promocions de lloguer amb opció a compra					
Promocionar l'Oficina Local d'Habitatge					
Impulsar i promocionar el projecte Compartim Pis					
Vincular el projecte Compartim Pis amb la Borsa de Lloguer					
Construcció d'un Casal de Joves a Cal Jardiner					
Renovació aula TIC Casal Can Bujtosa					
Aula TIC al Casal de Joves de Cal Jardiner					

Construcció de Bucs d'Assaig a Cal Jardiner				
Construcció d'una pista d'skate a Cal Jardiner				
Construcció d'una pista esportiva semi oberta a Cal Jardiner				
Vincular els i les joves del Centre Obert de Parets amb el futur Casal de Joves				
Projecte Zona Oberta				
Promoció d'activitats d'oci a espais privats mitjançant subvencions				
Parets, Poble Lector				
Promoció Aki Pots!. Habilitar paret escorxador				
Promoció Aki Pots!. Habilitar espai al Parc de Can Berenguer				
Promoció de les biblioteques utilitzant les xarxes socials				
Millorar la coordinació entre el serveis que treballen amb joventut				
Construcció d'un Circuit de BMX				
Impulsar instal·lacions esportives obertes amb accés lliure o semi lliure				

Impulsar els patis de les escoles com pistes esportives fóra de l'horari escolar				
Fomentar pràctiques d'esport no competitiu i mixtes				
Potenciació de la formació específica en valors a les entitats que treballin específicament amb joves				
Projecte d'intercanvi d'experiències				
Impulsar el Programa de Salut a les Escoles de Secundària				
Ampliar el Programa de salut en el consum del cànnabis. Deslia't				
Pla municipal de prevenció de les drogodependències				
Impuls i difusió de elPep.info i laClara.info				
Estudi sobre l'estat de salut de la població de Parets amb perspectiva de gènere				
Activitats de coneixement i convivència ciutadana				
Fòrum de Dones				
Potenciació canals de comunicació via internet				

## 8. METODOLOGIA

**TRANSVERSALITAT INTERDEPARTAMENTAL:** Si partim de la base que les polítiques de joventut han de ser integrals, el treball per aconseguir-ho ha de partir de la implicació de totes les àrees de l'Ajuntament. És, per tant, del tot necessària la motivació i la coordinació entre àrees, encara que el lideratge en el seguiment i avaluació del Pla local de joventut, evidentment sigui responsabilitat de l'Àrea de Joventut.

Per poder treballar transversalment ens proposem aprofitar els canals i espais de treball ja establerts.

### **Eines:**

En l'àmbit polític:

- Encabit dins les reunions de l'Equip de Govern quan es consideri convenient.
- Reunions periòdiques d'Alcaldia amb el Regidor de Joventut.

En l'àmbit tècnic:

- Reunions setmanals de la Comissió Executiva. Amb la presència de l'alcalde, secretari, regidors i regidores alliberades, coordinadors d'àrea, intervenció, gerència.
- Comissions quinzenals de l'Àrea de Serveis Personals. Amb la presència del personal tècnic de les següents àrees: Serveis Socials, Igualtat, Cooperació, Joventut, Esports, Educació, Arxiu, piscina Can Butjosa i Cultura, entre d'altres.
- Comissions quinzenals de l'Àrea de Serveis Territorials. Amb la presència dels i de les tècniques vinculades a l'àrea.
- Reunions de coordinació (Servei de Joventut amb el suport del coordinador de Serveis Personals).
- Reunions interdepartamentals específiques (per exemple, amb ocupació o urbanisme, segons el tema a tractar).
- Reunions de l'equip del Servei de Joventut.

**TRANSVERSALITAT INTERINSTITUCIONAL:** Treballar amb d'altres administracions que també treballen en polítiques de joventut. Comptar amb el seu suport pel que fa a l'assessorament tècnic i el suport econòmic, sempre que s'estimi convenient. Sobretot tenint en compte que l'Ajuntament no té competències en totes les àrees. Parlem de la Secretaria General de Joventut de la Generalitat de Catalunya, del Consell Comarcal del Vallès Oriental i de l'Oficina del Pla Jove de la Diputació de Barcelona.

Considerem també, que en municipis petits per poder donar una resposta integral a les necessitats de la joventut, hem d'actuar en alguns casos de manera conjunta entre municipis, també per rentabilitzar recursos.

- Les reunions amb el Consell Comarcal son periòdiques. La idea és treballar per fer homogènies les polítiques de joventut de la comarca.
- Les reunions amb l'Oficina del Pla Jove de la Diputació de Barcelona son puntuals, depenent de quan s'inicien nous projectes, quan s'obre la convocatòria de les subvencions...
- Les reunions amb la Secretaria General de Joventut de la Generalitat de Catalunya s'han de definir en base al PLJ, fins ara han sigut puntuals i d'assessorament tècnic per a la seva elaboració.

**PARTICIPACIÓ JUVENIL:** es tracta d'implicar i responsabilitzar els/les joves en el conjunt d'actuacions de les quals són protagonistes, no només a l'hora de beneficiar-se'n, sinó també a l'hora de planificar-les.

En l'elaboració de l'Anàlisi de la Realitat Jove, han participar de forma activa: a través d'entrevistes a entitats, enquestes online, enquestes a l'institut, a través del facebook i a través de les diferents FaKtories que s'han realitzat. Entenem per tant que han participat en l'elaboració del PLJ, ja que aquest es basa en l'anàlisi. De totes maneres considerem que s'ha de potenciar encara més la seva implicació i la nostra voluntat és que s'aconsegueixi millorant aquests òrgans:

- FaKtoria d'Idees: canviant el format i englobant-la dins altres activitats de caire més lúdic i esportiu.
- Taula d'Entitats (fomentant la participació de les entitats juvenils).
- Grups de treball específics segons els projectes.
- Augmentant la col·laboració amb les entitats juvenils.

## 9. RECURSOS MUNICIPALS

### Recursos humans:

En l'actualitat el Servei de Joventut, s'ha reestructurat. Compta amb 3 persones:

#### **Regidor de Joventut**

Impulsor i responsable polític del desenvolupament del PLJ, i per tant, de garantir els recursos necessaris.

#### **Responsable de Joventut**

35 h setmanals

Categoria laboral B

Responsable del disseny i elaboració del PLJ i de l'aplicació dels programes que se'n deriven; del desenvolupament concret d'alguns i de l'avaluació, així com dels projectes propis del Servei de Joventut.

Disseny d'algunes activitats lúdiques nocturnes i de cap de setmana.

Referent per a les entitats juvenils.

#### **Coordinador del Casal de Cultura Can Butjosa**

35 h setmanals

Categoria laboral D

Responsable del, fins ara, únic espai municipal referent per a joventut. Contractació i disseny dels cursos i tallers i d'algunes de les activitats lúdiques nocturnes i de cap de setmana.

#### **Conserge del Casal de Cultura**

35 h setmanals

Categoria laboral E

Responsable de l'atenció telefònica i personal dels usuaris i usuàries del Casal. Informació general d'alguns programes del PLJ i dels cursos i tallers.

Per sobre del Servei de Joventut, hi ha el **Cap de l'Àrea de Serveis Personals**, que en la coordinació amb la resta d'àrees és el responsable tècnic.

### Pressupost:

El pressupost municipal destinat a l'àrea de Joventut l'any 2012 és de 430.123 € i equival a un 2,25% del total que aquest any ascendeix a 19.114.562,46€.

Els últims anys hem comptat amb subvencions de l'Oficina del Pla jove de la Diputació de Barcelona i de la Secretaria General de Joventut de la Generalitat de Catalunya, per poder desenvolupar, amb qualitat, el Pla.



## Equipaments:

### **Casal de Cultura Can Butjosa**

En l'actualitat és un espai obert a tots els sectors de la població, però és un referent al municipi per a la joventut de Parets. De fet, és on està ubicat el Servei de Joventut.

S'organitzen uns 50 cursos a l'any (informàtica, ioga, ball...), és la seu d'algunes de les entitats del municipi (APRE, l'Associació de Dones de Parets...). I és el referent de l'Ajuntament per d'altres entitats, per exemple, l'Associació Las Haches del Valle. També es fan activitats lúdiques juvenils de manera periòdica (concerts, *chill out...*)

### **Can Jornet**

Masia del s. XIX propietat de l'Ajuntament que n'ha cedit la gestió a l'entitat Agrupament Escolta i Guia Sant Jaume. També s'hi organitzen activitats de l'Escola de la Natura.

### **Espais habilitats Aki Pots! Grafits – Art Urbà**

Espais habilitats per pintar grafits. En l'actualitat hi ha tres: Riera Seca, Cal Jardiner i Parc del Cementiri.

## 10. AVALUACIÓ

Si volem que el Pla Local de Joventut sigui una eina de treball eficient, amb contingut i sentit i no un document que quedi obsolet, és del tot necessari que tots els objectius i també el desenvolupament del Pla, així com les actuacions concretes, s'avaluin periòdicament amb indicadors establerts.

Cal una avaluació per part de l'equip polític, el personal tècnic, el servei de joventut i sobretot, per la joventut. Per a fer-ho possible, partirem no només d'indicadors quantitius, sinó també de qualitius.

Uns espais avaluadors continus, seran les juntes de govern, les comissions executives i d'àrea i els espais participatius joves, partint dels següents indicadors generals:

- ⇒ Grau d'implicació, participació i compromís de l'equip polític.
- ⇒ Grau d'implicació, participació i compromís del personal tècnic i professionals vinculats al Pla (siguin municipals o no).
- ⇒ Grau d'implicació, participació i compromís dels/de les joves tant en la planificació com en el desenvolupament del Pla.
- ⇒ Grau de coordinació i eficàcia de les comissions d'àrea i del Servei de Joventut.
- ⇒ Grau d'adequació dels projectes del Pla a les necessitats dels/de les joves. Es resolen o minven les seves dificultats? S'han assolit els objectius?
- ⇒ Grau d'adequació de la temporalització plantejada. Cal canviar-la?
- ⇒ Grau de satisfacció del jovent respecte al Pla Local de Joventut.

S'avaluarà activitat per activitat i hi haurà una avaluació anual del PLJ.

### Eines d'avaluació

En principi, l'eina d'avaluació que s'utilitzi dependrà de cada activitat o acció en concret. Però si que en podem establir uns mecanismes concrets:

- Registre de participants en activitats concretes.
- Fitxes d'avaluació per accions concretes a les persones beneficiàries d'aquestes.
- Fitxes d'avaluació als professionals, quan les activitats siguin desenvolupades per professionals externs a l'administració.
- Enquestes a través del facebook als joves com a ciutadans individuals.
- Enquestes de valoració a les entitats juvenils del municipi.
- Valoracions de les reunions de tècnics/ques implicats en el PLJ, tenint en compte què ens ha facilitat i dificultat la intervenció, els canvis que ens poden ajudar a millorar el projecte, l'eficàcia i l'eficiència del projecte en sí, etc.

- Informes avaluatius per part del Servei de Joventut en els projectes de més envergadura o quan es consideri necessari.

## 11. BIBLIOGRAFIA

Llei 33/2010 de Polítiques de Joventut.

Llei 10/2011 de simplificació i millorament de la regulació normativa.

Pla Nacional de Joventut, 2010 - 2020

Com fer un pla integral de joventut. Joves 2010. Sinèrgia. Secretaria General de Joventut de la Generalitat de Catalunya.

## 12. PARTICIPANTS

Joventut  
Biblioteca Can Butjosa  
Biblioteca Can Rajoler  
Comunicació  
Cultura  
Educació  
Esports  
Medi ambient  
Igualtat  
Oficina d'Atenció al Ciutadà  
Participació Ciutadana  
Policia Local  
Servei Local d'Ocupació  
Serveis Socials  
Territori  
IES Torre de Malla

Amb l'assessorament tècnic de la Secretaria General de Joventut de la Generalitat de Catalunya i el suport del Consell Comarcal del Vallès Oriental.

**Montse Cárdenas Cuevas**  
**Responsable de Joventut**

**Ajuntament de Parets del Vallès**