

**Diagnosi del  
Pla Local de Joventut  
Parets del Vallès  
2017-2020**

Juny de 2017



**Diputació  
Barcelona**

**Direcció i finançament:**

Oficina del Pla Jove  
Gerència de Serveis d'Igualtat i Ciutadania  
Àrea d'Atenció a les Persones

**Encàrrec:**

Ajuntament de Parets del Vallès

**Coordinació**

*Cristina Pérez*

**Realització:**

*Iniciatives i dinàmiques comunitàries SL (INDIC)*

# Índex

1.	Presentació.....	4
2.	Metodologia de treball.....	5
3.	El context social i territorial .....	11
4.	El Servei de Joventut.....	35
5.	Àmbits d'anàlisi.....	21
5.1	Els processos de formació del jovent .....	21
5.2	Els processos d'ocupació juvenil.....	31
5.3	El temps de lleure del jovent.....	39
5.4	La salut juvenil .....	47
5.5	La informació i la comunicació amb el jovent.....	50
5.6	La participació dels i de les joves.....	52
6.	Conclusions i orientacions per al disseny del PLJ.....	56

# 1. Presentació

L'Ajuntament de Parets del Vallès, amb el suport de la Diputació de Barcelona, està impulsant l'elaboració del nou Pla Local de Joventut (PLJ) del municipi 2017-2020. Després de la finalització del pla local de joventut vigent (2012-2016), ha arribat el moment d'avaluar les polítiques de joventut impulsades pel consistori en aquest àmbit, identificar les noves necessitats de la població jove a les que es vol donar resposta i definir un nou marc d'actuació.

Per aquest motiu el primer pas ha estat actualitzar la diagnosi perquè serveixi de punt de partida per planificar futures actuacions que millorin les condicions de vida del jovent del municipi.

El procés d'elaboració ha contemplat diferents elements estratègics com ara implicar a tota l'organització municipal, els agents socials i el jovent per intentar adequar les actuacions a les seves voluntats i possibilitats, però també per vetllar per la seva coresponsabilització i implicació.

La metodologia d'elaboració parteix de la necessitat d'una anàlisi de la realitat juvenil (tant quantitativa com qualitativa de la situació dels i de les joves), una identificació i avaluació dels recursos existents al municipi destinats al jovent, i un procés de reflexió col·lectiu on intervenen els diferents agents implicats: polítics, tècnics, agents socials i joves.

L'anàlisi de la realitat juvenil de Parets del Vallès es centra principalment en la franja d'edat dels 15 als 29 anys, d'acord amb el que preveu la Llei 33/2010 de polítiques de joventut. Així mateix, en alguns aspectes s'ha ampliat la franja fins els 12 anys, atès que bona part dels serveis que presta joventut s'adrecen també a atendre les necessitats de la població adolescent.

## 2. Metodologia de treball

La metodologia utilitzada per elaborar el PLJ aborda la realitat dels i les joves i les polítiques adreçades a aquest col·lectiu des d'una perspectiva quantitativa, qualitativa i participativa dels agents que hi intervenen. El procés consta de tres grans fases: Fase de diagnòstic de la realitat juvenil; Fase de definició i disseny del Pla i Fase d'implementació i avaluació:



### Fase de diagnòstic de la realitat juvenil

Aquesta primera fase té com objectiu principal l'aproximació al coneixement de la realitat juvenil de Parets del Vallès des d'una vessant quantitativa i qualitativa (anàlisi de la realitat juvenil) i la identificació i anàlisi dels recursos i polítiques de joventut desenvolupades (anàlisi de les polítiques de joventut).

Ara bé, analitzar tots els aspectes de la vida dels joves i les polítiques que els afecten, encara que sigui des de l'àmbit municipal, és una tasca ingent. Per això, a l'hora de fer aquesta aproximació a la realitat juvenil ha estat necessari prioritzar els aspectes sobre els que volíem centrar l'anàlisi i focalitzar la mirada, entenent aquesta tasca com una oportunitat per dotar d'intencionalitat el treball realitzat.

Per fer aquest plantejament inicial s'han tingut en compte diferents aspectes:

- Un primera mirada a les característiques de la població jove de Parets del Vallès, que representa el 15,69% del total de la població del municipi.
- L'anàlisi de les principals necessitats detectades per l'equip de joventut.
- Les directrius que estableix el Pla d'actuació territorial de polítiques de joventut PATJ-2016.

A partir de tot aquest treball i conjuntament amb els responsables tècnics i polítics de la Regidoria de Joventut es va donar una orientació estratègica a la diagnosi plantejant tres eixos de treball principals:

- **Els processos de formació del jovent**

Analitzar els processos de formació, amb perspectiva de gènere, per plantejar estratègies que permetin articular respostes de manera integral a les necessitats del jovent en l'àmbit educatiu i abordar conjuntament temes com l'absentisme.

- **El temps de lleure i la salut juvenil**

Analitzar els usos del temps de lleure així com la salut dels i de les joves per detectar quines mancances hi ha al municipi pel que fa a l'oferta d'activitats i valorar quines són les principals conductes de risc i com prevenir-les.

- **Els processos de comunicació i participació dels i de les joves**

Analitzar com es donen els processos de comunicació i participació en el jovent del municipi permetrà valorar de quina manera des de l'ajuntament es poden millorar i com es pot difondre i projectar una imatge positiva del Casal de Joves del municipi.

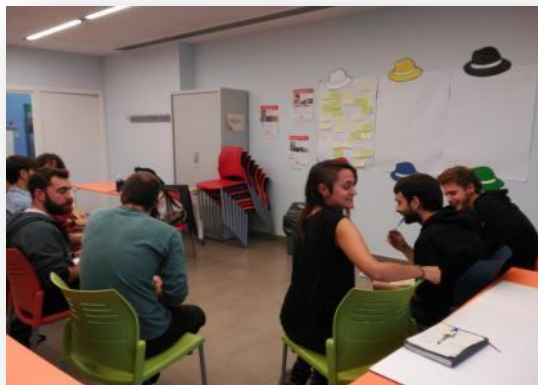
## **Treball realitzat**

En el marc d'elaboració de la diagnosi s'han dut a terme diferents accions:

- **Anàlisi i explotació de dades secundàries:** S'ha dut a terme una aproximació a la realitat juvenil des de la perspectiva de les dades sociodemogràfiques. En aquesta anàlisi s'han tingut com a referència dades provinents de:
  - Padró continu d'habitants.
  - Dades sectorials facilitades per l'Ajuntament de Parets del Vallès.
  - IDESCAT.
  - Programa Hermes de la Diputació de Barcelona.
- **Treball de camp:** El treball de camp pretenia recollir i contrastar les percepcions i visions que hi ha sobre la realitat juvenil de Parets del Vallès i identificar les principals necessitats a què cal donar resposta. El treball s'ha dut a terme de forma paral·lela, a nivell polític, tècnic i amb el jovent (associat i no associat).

- **Sessió de treball amb l'equip de joventut**

El 25 d'octubre de 2016 va tenir lloc la sessió de treball amb els responsables de l'equip tècnic i polític de joventut de Parets del Vallès. L'objectiu d'aquesta trobada era iniciar l'aproximació a la realitat del territori i identificar els principals aspectes sobre els que es vol centrar la diagnosi.



- **Sessió de presentació a l'equip de govern i oposició**

El 21 de novembre es va realitzar la presentació del procés d'elaboració de la diagnosi del PLJ de Parets del Vallès a l'equip de govern i l'oposició. També es va presentar i validar l'orientació estratègica de la diagnosi elaborada amb l'equip de joventut.

- **Sessions amb tècnics i tècniques municipals i altres professionals**

El treball amb tècnics i tècniques municipals i altres professionals del municipi es va estructurar al voltant de dues sessions de treball per fer una aproximació qualitativa des del punt de vista tècnic amb relació a les principals necessitats dels i de les joves del poble i les oportunitats de millora. A la primera sessió, que va tenir lloc el 9 de febrer, hi van participar 16 professionals, i es van abordar els àmbits de la formació; els processos de transició escola-treball i la salut juvenil. A la segona sessió, realitzada el 16 de febrer amb 11 participants, es va treballar entorn la salut juvenil, l'oci i el lleure i la participació i la comunicació.

### Participants primera sessió: Viure a Parets del Vallès

- Dinamitzador responsable Casal de Joves
- Responsable de Joventut, Cooperació i Igualtat
- Director Institut La Sínia.
- Tècnica educació.
- Responsable educació.
- Insertora laboral. Servei Assessorament Socio Laboral. Joventut.
- Oficina Atenció Ciutadana i Consum.
- Tècnic auxiliar Cultura.
- Educador de carrer
- Educadora social i educador social. Serveis Socials
- Centre Obert
- Habitatge
- Sergent. Policia Local.
- Directora Aceso (institut)
- Director Institut Torre de Malla.

### Participants segona sessió: Gaudir a Parets del Vallès

- Responsable de Joventut, Cooperació i Igualtat.
- Participació, Innovació i Noves Tecnologies i Planificació i Avaluació.
- Biblioteca Can Butjosa.
- Policia Local.
- Tècnica d'Educació.
- Responsable Esports.
- Alumne pràctiques garantia juvenil. Joventut.
- Educador de carrer. Serveis Socials
- Relacions institucionals.
- Monitor Lleure. Joventut
- Tècnic auxiliar Cultura.





○ **Sessió amb nois i noies del Casal de Joves**

En el marc de la Faktoria d'idees, el 30 de novembre es va fer una sessió específica sobre el procés d'elaboració de la diagnosi del Pla local de joventut de Parets del Vallès. Hi van participar 10 joves (9 nois i 1 noia) d'edats compreses entre els 15 i els 21 anys. L'objectiu d'aquesta trobada era enriquir la diagnosi del Pla local de joventut amb la visió dels nois i noies del Casal.



○ **Sessió amb entitats i col·lectius juvenils**

El 22 de març va tenir lloc una sessió de treball adreçada a entitats i col·lectius juvenils de Parets del Vallès per enriquir la diagnosi del Pla local de joventut amb la seva visió. Hi van participar 7 persones. Les entitats i col·lectius participants van ser:

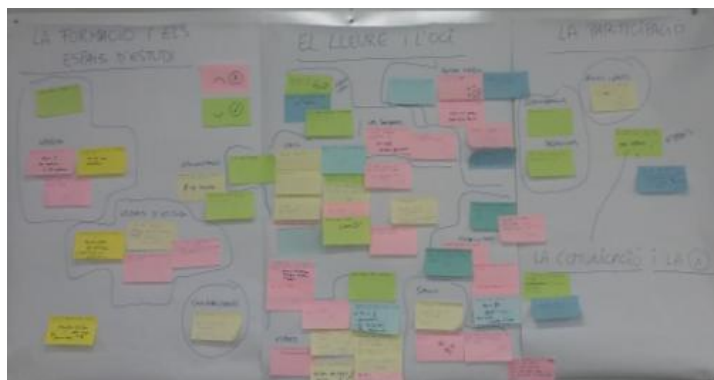
- Associació Rodola
- Associació Venado Crew
- Las Haches del Valle
- Assemblea de Joves de Parets



○ **Sessió amb delegats i delegades de 1r a 4t d'ESO de l'Institut La Sínia**

El 20 de març va tenir lloc la sessió de treball amb delegats/des de 1r a 4t d'ESO de l'institut La Sínia, en què hi van participar 21 joves. L'objectiu de la sessió era fer una aproximació qualitativa des del punt de vista dels

delegats i delegades de l'institut detectant les principals necessitats dels i de les joves de Parets i les oportunitats de millora en els àmbits del lleure i la salut juvenil; la participació juvenil; i la formació.



- **Sessió amb delegats i delegades de l'Institut ACESCO**

El 31 de març de 2017 es va dur a terme la sessió de treball amb delegats/des i subdelegats/des de l'institut ACESCO, en què hi van participar 6 joves per detectar les principals necessitats del jovent i oportunitats de millora en els àmbits del lleure i la salut juvenil; la participació juvenil; i la formació.

- **Sessió amb delegats i delegades de l'Institut Torre de Malla**

El 31 de març de 2017 es van organitzar dues sessions de treball amb joves delegats i delegades de l'Institut Torre de Malla. A la sessió amb delegats i delegades de l'ESO hi van participar 12 joves i a la sessió amb batxillerat i cicles de grau mitjà hi van participar 14.

### 3.El context social i territorial

A l'hora d'aproximar-nos a la realitat juvenil de Parets del Vallès cal tenir present quin és l'entorn i el context social del municipi. Per aquest motiu en el següent apartat recollim algunes de les principals dades sociodemogràfiques i principals elements d'aquest context.

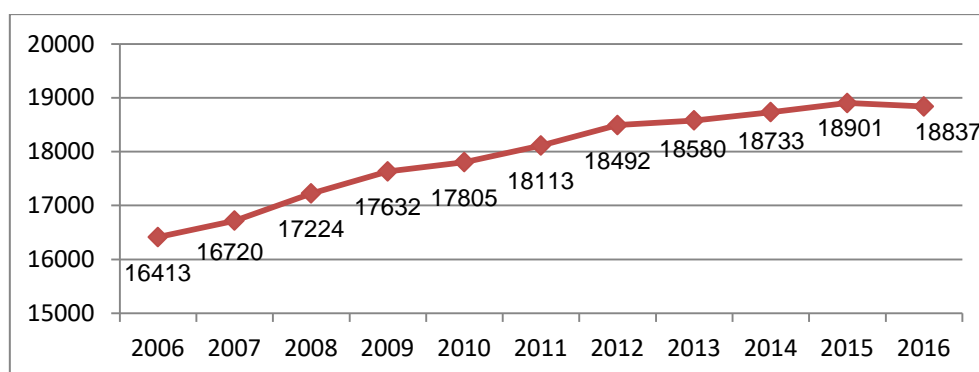
- **El municipi i l'estructura de la població**

Parets del Vallès és un municipi que compta amb una superfície de 9km<sup>2</sup> i està situat a la comarca del Vallès Oriental, a 7km de Granollers, la capital de la comarca. Limita també amb Mollet del Vallès, Lliçà de Vall i Montornès. Parets del Vallès es troba en una situació geogràfica òptima. D'una banda està a prop i ben comunicat amb Barcelona i per altra banda té un entorn natural (Gallecs) amb molt potencial d'ús.

La població es reparteix en diferents nuclis: el barri antic; l'eixample; el barri de l'escorxador; el barri de Can Cerdanet; i els veïnats de Can Volart i Can Riera<sup>1</sup>.

La població de Parets del Vallès és de **18.837 persones**, segons dades del padró municipal de 2016, representant el 4,7% de la població total de la comarca. Ha acumulat creixement al llarg dels darrers deu anys amb un increment total 2.424 persones. No obstant, l'any 2016 ha disminuït lleugerament respecte l'any anterior, mentre que al conjunt de la comarca s'ha produït un creixement interanual de 0,24% el darrer any.

*Gràfic 1. Evolució de la població de Parets del Vallès 2006- 2016*



Elaboració pròpia. Font de les dades: Idescat

A continuació, es mostra la distribució per sexes i franges d'edat de la població del

<sup>1</sup> D'acord amb la descripció recollida a l'Informe de prospecció de la realitat d'infants i joves en medi obert, elaborat per l'educador de carrer del municipi. 2016

municipi.

*Taula 1. Població per sexe i edat quinquennal. Parets del Vallès. 2016*

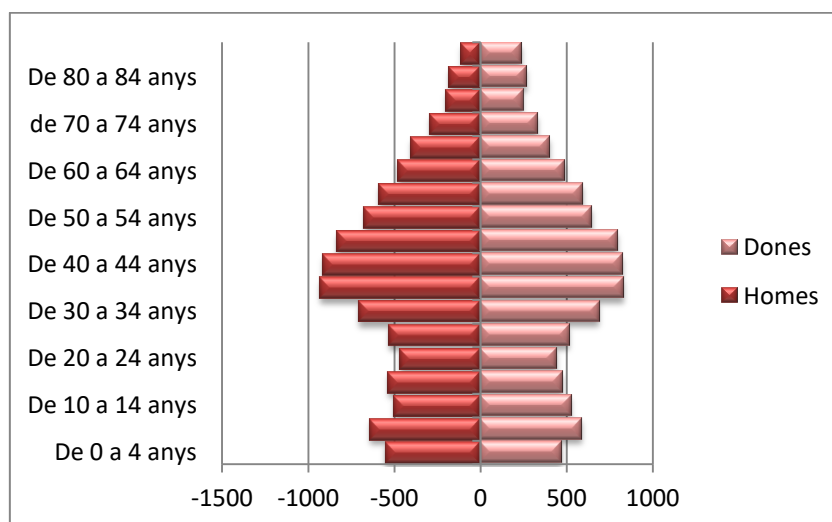
	Homes	Dones	Total
De 0 a 4 anys	549	471	1020
De 5 a 9 anys	637	587	1224
De 10 a 14 anys	500	526	1026
De 15 a 19 anys	531	477	1008
De 20 a 24 anys	462	442	904
De 25 a 29 anys	528	515	1043
De 30 a 34 anys	703	687	1390
De 35 a 39 anys	925	828	1753
De 40 a 44 anys	908	822	1730
De 45 a 49 anys	831	794	1625
De 50 a 54 anys	669	643	1312
De 55 a 59 anys	585	593	1178
De 60 a 64 anys	474	490	964
De 65 a 69 anys	398	401	799
de 70 a 74 anys	291	334	625
De 75 a 79 anys	197	246	443
De 80 a 84 anys	180	266	446
De 85 anys i més	109	238	347
Total	9477	9360	18837

Font de les dades: Idescat padró municipal d'habitants

La població de Parets del Vallès l'any 2016 està distribuïda de forma equilibrada per sexes, ja que el pes de cada col·lectiu no difereix gaire. Els homes representen el 50,31% de la població (9.477 homes) i les dones el 49,69% (9.360 dones). El nombre de dones és més elevat a partir dels 55 anys i el seu pes relatiu augmenta en franges d'edat més avançades degut, sens dubte, a la major esperança de vida de les dones.

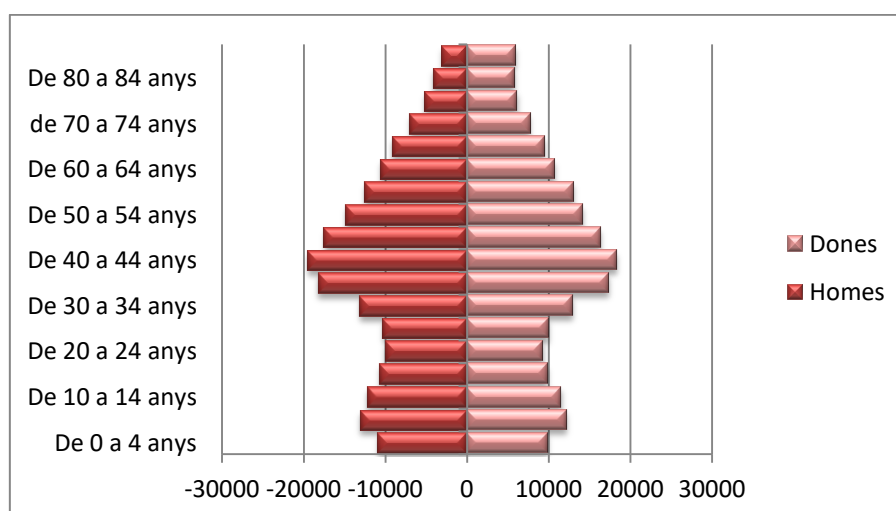
La població de Parets del Vallès compta amb una base de població infantil similar a la de la comarca i representa el 17,36% de la població del municipi. La població jove de 15 a 29 anys és la que té un pes relatiu més baix (15,69)% però més elevat que el 14,93% comarcal.

*Gràfic 2. Distribució de la població per grups d'edat i sexe. Parets del Vallès 2016*



Elaboració pròpia. Font de les dades: Idescat Padró municipal d'habitants

*Gràfic 3. Distribució de la població per grups d'edat i sexe. Vallès Oriental 2016*



Elaboració pròpia. Font de les dades: Idescat. Padró municipal d'habitants

D'altra banda, als gràfics anteriors es pot observar que el gruix de la població de Parets del Vallès el trobem a les franges de població adulta dels 30-34 anys, 35-39 anys i 40-44 anys, tal i com succeeix a nivell comarcal. En aquests trams d'edat conflueixen el gruix de les generacions nascudes durant els anys de baby-boom i el gruix de la població estrangera arribada en els darrers anys.

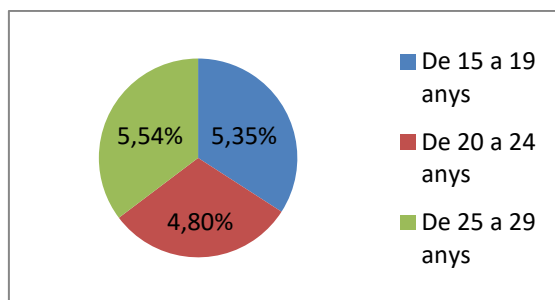
- **La població jove**

A Parets del Vallès hi viuen **2.955 joves** d'edats compreses entre els 15 i els 29 anys, segons dades del padró municipal d'habitants de 2016, i representen el 15,69% de la

població del municipi, un pes relatiu més elevat que el comarcal (14,93%) i que el del conjunt de Catalunya (15,04%).

La població jove es distribueix de forma força equilibrada per franges d'edat. No obstant, el percentatge de joves de 25 a 29 anys és més elevat que el de joves de 20 a 24 i de 15 a 19 anys, tal i com es pot observar al següent gràfic.

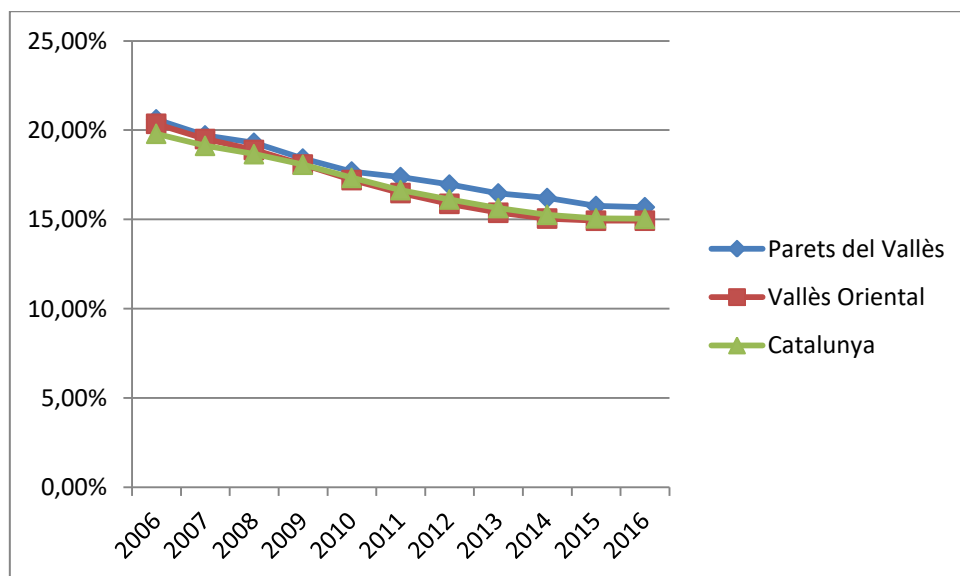
*Gràfic 4. Població Jove de 15 a 29 anys, per franges d'edat. Parets del Vallès. 2016*



Elaboració pròpia. Font de les dades: Idescat Padró municipal d'habitants

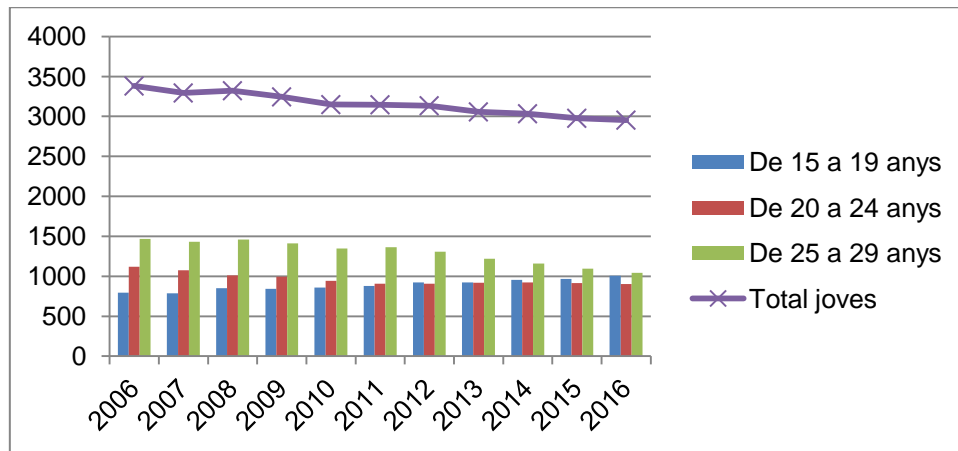
La població jove de Parets del Vallès ha minvat al llarg dels darrers deu anys, situant-se l'any 2016 amb 427 joves menys que l'any 2006. El pes relatiu de la població jove ha seguit una evolució similar a la del conjunt de la comarca i de Catalunya, i des de 2011 es situa en valors lleugerament superiors als del Vallès Oriental i Catalunya.

*Gràfic 5. Evolució del pes relatiu de la població jove. Parets del Vallès, Vallès Oriental i Catalunya 2006-2016*



Elaboració pròpia. Font de les dades: Idescat Padró municipal d'habitants

**Gràfic 6. Evolució de la població jove de 15 a 29 anys, per franges d'edat. Parets del Vallès 2016**



Elaboració pròpia. Font de les dades: Idescat. Padró municipal d'habitants

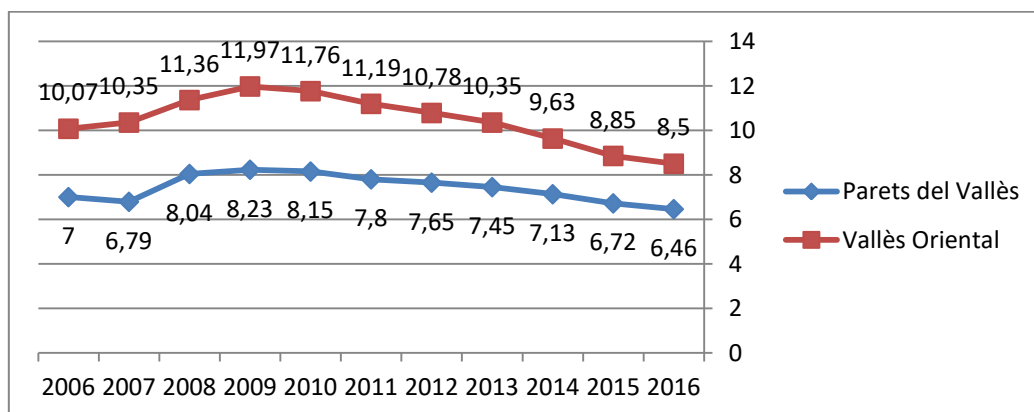
Dins del col·lectiu de joves la franja dels 25 als 29 anys ha representat un pes relatiu més elevat que la resta de franges tot i haver disminuït de 2006 a 2016. Durant aquest període l'única franja d'edats joves que ha augmentat és la dels 15 als 19 anys.

- **La població estrangera**

La població estrangera de Parets del Vallès és de 1.216 persones, segons dades del padró municipal de 2016.

El pes relatiu de la població estrangera ha anat disminuint des de 2010 fins situar-se en el 6,45% de 2016, seguint amb la tendència comarcal.

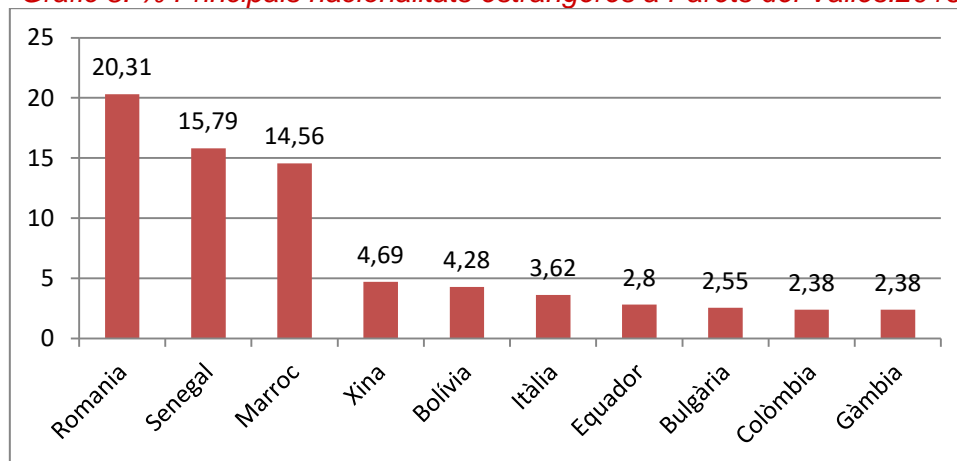
**Gràfic 7. Evolució del pes relatiu de la població estrangera. Parets del Vallès i Vallès Oriental 2006-2016**



Elaboració pròpia. Font de les dades: Idescat. Padró municipal d'habitants

Entre les 10 nacionalitats estrangeres amb més presència al municipi destaquen Romania (247 persones), Senegal (192 persones), Marroc (177 persones) i Xina (57 persones), tal i com es mostra al següent gràfic:

*Gràfic 8. % Principals nacionalitats estrangeres a Parets del Vallès.2016*



Font: Idescat. Padró municipal d'habitants.

L'any 2016 la població estrangera jove és de 278 joves, fet que representa el 22,86% del total de població estrangera i el 9,40% del total de joves de Parets del Vallès. Entre la població jove estrangera hi ha més presència de nois (51,80%) que de noies (48,20%). La franja dels 25 als 29 anys té un pes relatiu més elevat que les franges de 20 a 24 anys i de 15 a 19 anys, tal i com es pot observar a la següent taula:

*Taula 2. Població estrangera per franges d'edat i sexe. Parets del Vallès 2016*

Edats	Homes	Dones	Total
De 0 a 4 anys	41	35	76
De 5 a 9 anys	29	33	62
De 10 a 14 anys	21	25	46
De 15 a 19 anys	41	32	73
De 20 a 24 anys	30	33	63
De 25 a 29 anys	73	69	142
De 30 a 34 anys	98	70	168
De 35 a 39 anys	106	78	184
De 40 a 44 anys	93	59	152
De 45 a 49 anys	64	40	104
De 50 a 54 anys	35	20	55
De 55 a 59 anys	17	14	31
De 60 a 64 anys	13	17	30
De 65 anys i més	11	19	30
<b>Total</b>	<b>672</b>	<b>544</b>	<b>1216</b>

Font: Idescat. Padró municipal d'habitants.



- **Els moviments migratoris**

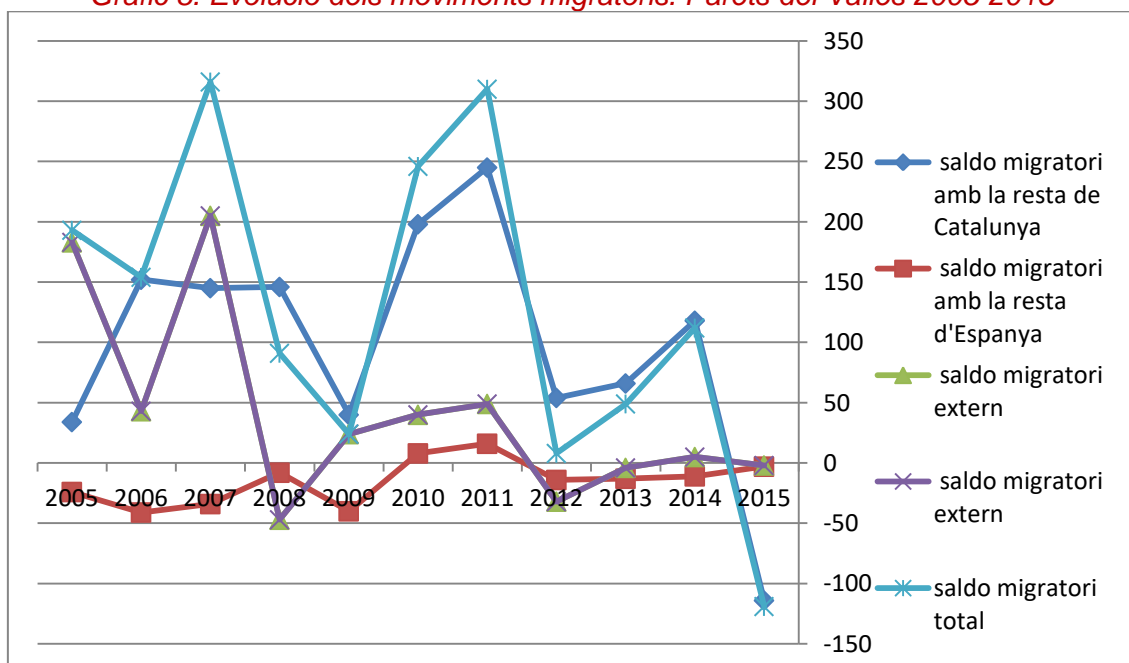
El saldo migratori total de Parets del Vallès, és a dir, la diferència entre el nombre de persones que marxen i que arriben al municipi, ha sigut positiu durant el període 2005-2014 i l'any 2015 va ser negatiu ja que van marxar del municipi més persones de les que van arribar-hi.

Però si observem aquests moviments migratoris més al detall, contemplant la procedència d'aquestes migracions (amb la *resta de Catalunya*, amb la *resta d'Espanya*, i *exterior*) podrem observar diverses qüestions.

Les migracions *amb la resta de Catalunya* han seguit una evolució similar a la del saldo migratori total del municipi, sent negatiu l'any 2015, també. Els moviments migratoris *amb la resta d'Espanya* han tingut menys pes i han sigut negatius durant gran part del període, a excepció dels anys 2010 i 2011, en què va ser positiu.

D'altra banda, el saldo migratori extern també ha anat oscil·lant durant el període 2005-2015. Tant l'any 2008 com a partir de 2012 es va situar en valors negatius, és a dir, va marxar més població de Parets del Vallès fora d'Espanya que la que va arribar-hi.

**Gràfic 8. Evolució dels moviments migratoris. Parets del Vallès 2005-2015**

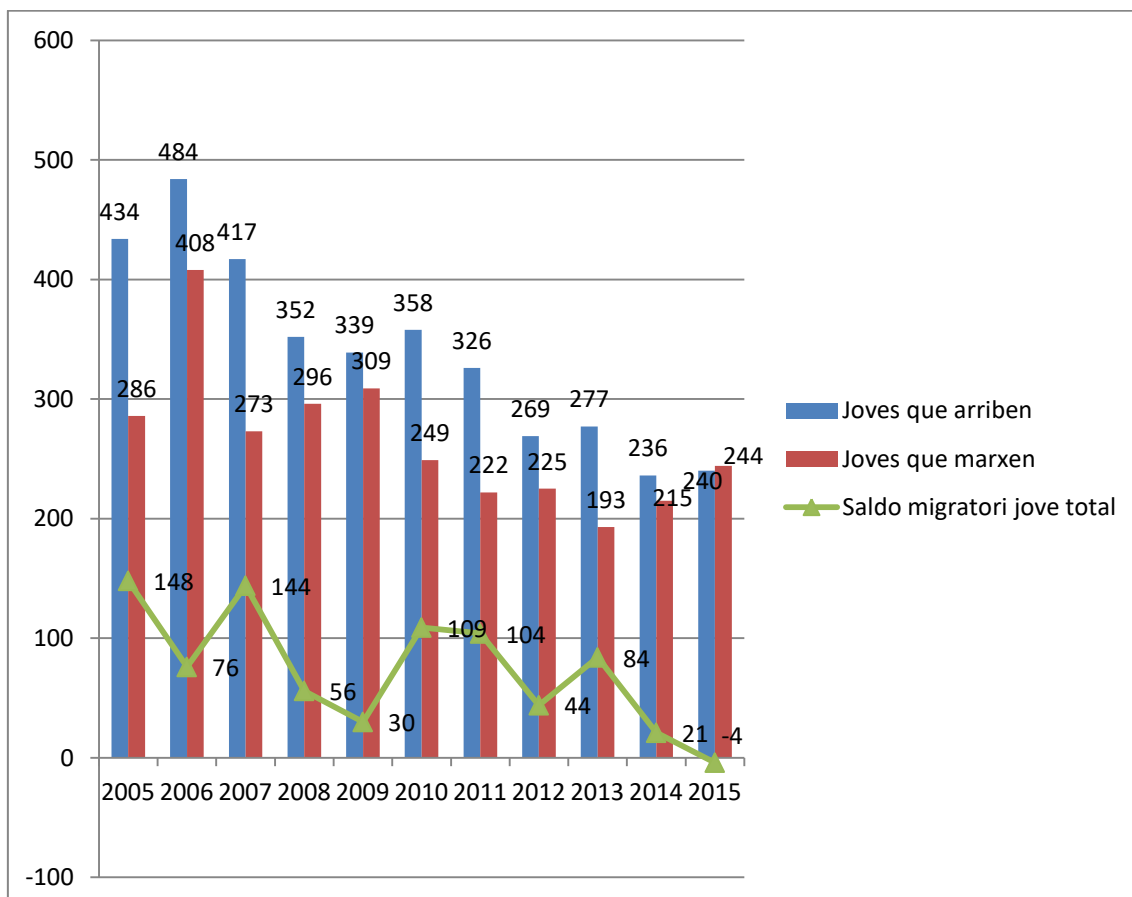


Elaboració pròpia. Font: Idescat, a partir de l'Estadística de variacions residencials de l'INE.

El saldo migratori en la població jove va ser positiu durant el període 2005-2014 tot i que ha anat minvant el nombre de joves que arriben i marxen del municipi, produint-se

diverses oscil·lacions durant el període. L'any 2015 el saldo va ser negatiu per primera vegada en deu anys, ja que van marxar més joves que els que van arribar, si bé la diferència va ser minsa.

*Gràfic 9. Evolució dels moviments migratoris de la població jove de 15 a 29 anys.  
Parets del Vallès 2010-2015*



Elaboració pròpia. Font: Idescat, a partir de l'Estadística de variacions residencials de l'INE.

## 4.El Servei de Joventut

Parets del Vallès ja té una certa experiència en polítiques de joventut. Actualment, s'està treballant per l'elaboració del tercer Pla local de joventut del municipi,

El servei de Joventut està format per:

- **Regidor de joventut**
- **Responsable tècnica de Joventut, Cooperació i Igualtat.** Diplomada en Ciències Socials. Laboral fix de l'Ajuntament. Amb una jornada laboral de 35h setmanals més activitats de cap de setmana. La dedicació a l'àmbit de joventut representa el 80% de la seva jornada laboral.
- **Dinamitzador responsable.** Externalitzat. Diplomada en Ciències Socials. Amb dedicació a Joventut de dilluns a divendres de 16h a 21h. Dedicar 2 hores a la setmana pels matins al PIDCES. I també destina 2 hores a coordinació setmanal.
- **Monitor de lleure.** Externalitzat. La seva dedicació al servei de Joventut es desenvolupa de dimarts a diumenge de 16h a 20h. Destina 2 hores a coordinació setmanal.
- **Director de lleure.** Externalitzat. La seva dedicació a Joventut és els dissabtes de 15.30h a 22h i diumenges de 17h a 21h. Destina 2 hores a coordinació setmanal i 4h mensuals a activitats de nit.
- **Monitora de lleure.** Externalitzada. Integradora Social. Amb dedicació a Joventut els dissabtes de 15.30h a 21h i diumenges de 17h a 21h. Destina 2 h a coordinació setmanal.
- **Conserge Cal Jardiner.** Laboral eventual Ajuntament. Amb una jornada laboral de 20 hores setmanals, de dimarts a dissabte de 10h a 14h. Obre aules d'estudi i bucs d'assaig del Casal de Joves.
- **Dinamitzadora juvenil.** Integradora i educadora social. Contractada a través d'un Pla local d'ocupació. La seva jornada laboral és de 25 hores setmanals.

- **Alumne en pràctiques del Programa Garantia juvenil**, amb formació de grau superior d'activitats esportives i una jornada de 25 h setmanals.
- El servei de Joventut també compta amb una **insertora laboral a través del Servei d'Assessorament Socio Laboral**, un recurs conveniat amb el Consell Comarcal del Vallès Oriental. Des d'aquest servei es realitza atenció individualitzada, tallers a instituts i al propi casal. Atén quinzenalment els dimarts de 16h a 19h al Casal de Joves.

El pressupost del servei de Joventut l'any 2017 és de 139.350 euros, dels quals 18.000 euros s'adrecen a subvencions a entitats juvenils:

*Taula 3. Pressupost Servei de Joventut. Paret del Vallès. 2017*

<b>Descripció</b>	<b>Crèdits inicials</b>
PLA LOCAL DE JOVENTUT	14.000,00
SUBVENCIONS A ENTITATS JUVENILS	18.000,00
LLOGUER MAQUIN. INSTALAC. Y UTILL.	3.050,00
MANTENIMENT I CONSERVACIÓ MATERIAL BUCS D'ASSAIG	1.000,00
PREMSA, REVISTES, LLIBRES I ALTRES PUBLICACIONS.	100,00
MATERIAL TALLERS I ACTIVITATS	2.000,00
SOCIETAT GENERAL D'AUTORS	400,00
INFORMACIÓ-PUBLICACIONS I D'ALTRES	500,00
PROGRAMACIÓ- ACTIVITATS	30.000,00
ALTRES DESPESES DIVERSES	1.000,00
ESTUDIS, ASSESSORIA I TREBALLS TÈCNICS	6.000,00
CONTRACTE SERVEI DINAMITZACIÓ CASAL JOVES CAL JARDINER	63.300,00
<b>Total</b>	<b>139.350,00</b>

Font de les dades: Regidoria de Joventut. Ajuntament de Paret del Vallès

Aquest pressupost no inclou les despeses de Capítol I.

## 5. Àmbits d'anàlisi

### 5.1. Els processos de formació del jovent

Parets del Vallès compta amb dos instituts públics: l'**Institut La Sínia**, que ofereix els estudis de 1r a 4t d'ESO; i l'**Institut Torre de Malla**, que ofereix ensenyament obligatori i post obligatori (batxillerats científic-tecnològic i humanístic-social, i cicles formatius de grau mitjà de gestió administrativa i d'instal·lacions elèctriques i automàtiques i cicle formatiu de grau superior d'administració i finances, així com curs de preparació per a les proves d'accés a Cicles Formatius de Grau Superior d'Administració).

També compta amb dos centres de titularitat concertada que ofereixen estudis d'educació secundària de 1r a 4t d'ESO: el **Col·legi ACESCO** i el **Col·legi Nostra Senyora de Montserrat**.

Des del punt de vista dels tècnics i tècniques municipals i altres professionals consultats, l'oferta formativa dels instituts atén les necessitats i dimensions del municipi. Tot i això entre l'alumnat consultat es té la percepció que les places d'institut del municipi són limitades i caldria ampliar-les.

- **Educació Secundària Obligatòria-ESO**

El nombre d'alumnes d'ESO el curs 2016-2017 és de 323 a l'Institut Torre de Malla i de 243 a l'Institut La Sínia, tal i com mostra la següent taula.

*Taula 4. Dades de matriculació instituts públics de Parets del Vallès . ESO i Batxillerat. Curs 2016/2017*

Curs	Institut Torre de Malla <sup>2</sup>			Institut La Sínia		
	Nois	Noies	Total	Nois	Noies	Total
1r ESO	61	35	96	35	30	65
2n ESO	31	52	83	24	36	60
3r ESO	32	51	83	36	25	61
4t ESO	29	32	61	30	27	57
<b>Total</b>	<b>153</b>	<b>170</b>	<b>323</b>	<b>125</b>	<b>118</b>	<b>243</b>

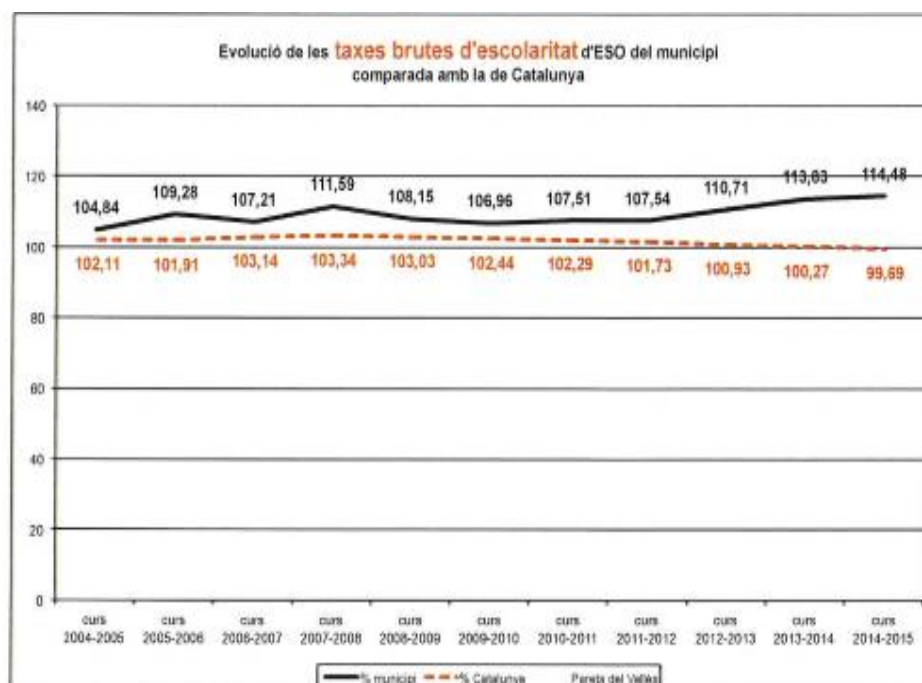
Font de les dades: Institut Torre de Malla i Institut La Sínia

<sup>2</sup> Dades de Matricula Viva en data 30 de març de 2017.

D'altra banda, l'institut ACESCO compta amb 120 matriculacions el curs 2016-2017 de 1r a 4t d'ESO, una xifra més elevada que la del curs anterior en què hi havia 116 matriculats/ades.

Les taxes brutes d'escolaritat a l'ESO des del curs 2004-2005 fins al curs 2014-2015 <sup>3</sup> han seguit una evolució amb diverses oscil·lacions però acumulant creixement durant tot el període. S'han situat per sobre de les de Catalunya, tal i com es pot observar al següent gràfic.

*Gràfic 10. Evolució de les taxes brutes d'escolaritat d'ESO. Parets del Vallès i Catalunya*

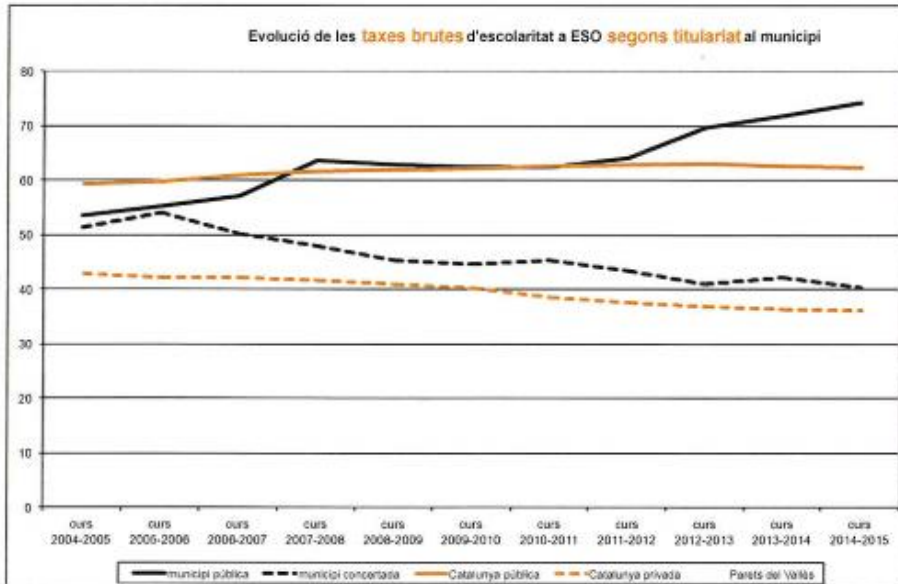


Font: Elaborat a partir de les dades de l'IDESCAT de la Generalitat de Catalunya i Departament d'Ensenyament de la Generalitat de Catalunya

El gràfic que es presenta a continuació mostra que les taxes brutes d'escolaritat a l'ESO en centres públics de Parets del Vallès han tingut més pes que en els centres concertats. D'altra banda, s'observa que es situava per sota de la mitjana catalana durant el període 2004-2007 i a partir de llavors es va situar en valors propers o lleugerament per sobre, assolint taxes més elevades que les de Catalunya a partir del curs 2012-2013 i fins el curs 2014-2015.

<sup>3</sup> Publicades a l'Informe de Planificació Educativa Parets del Vallès. 27 de setembre de 2016. Diputació de Barcelona. Gerència de Serveis d'Educació.

*Gràfic 11. Evolució de les taxes brutes d'escolaritat d'ESO segons titularitat. Parets del Vallès i Catalunya*



Font: Elaborat a partir de les dades de l'IDESCAT de la Generalitat de Catalunya i Departament d'Ensenyament de la Generalitat de Catalunya

La taxa bruta d'escolaritat de Parets del Vallès en el sector públic s'ha situat per sobre de la catalana el curs 2007-2008 i a partir del curs 2011-2012, assolint el pic més elevat el curs 2014-2015. D'altra banda, la taxa referent a centres de titularitat concertada tant a Parets del Vallès com en el conjunt de Catalunya ha sigut més baixa que la vinculada a centres de titularitat pública i a Parets s'ha situat per sota de les de Catalunya.

Les dades corresponents al curs 2015-2016 ens indiquen que l'abandonament en els estudis durant l'ESO se situa per sota del 3% i només es va produir a partir de 3r d'ESO, tal i com es mostra a continuació:

*Taula 5. Abandonament estudis curs 15/16*

Curs	Institut Torre de Malla	Institut La Sínia
1r ESO	0%	0%
2n ESO	0%	0%
3r ESO	2,4%	1,75%
4t ESO	0%	1,75%

Font de les dades: Instituts Torre de Malla i La Sínia

A ACESCO l'abandonament és del 0% de 1r a 3r d'ESO i a 4t d'ESO se situa en el 0,04%.

D'altra banda, el percentatge d'alumnes que superen el curs es situa per sobre del 89% en tots els cursos de l'ESO als dos instituts públics del municipi.

*Taula 6. % alumnes que superen el curs. Curs 15/16*

<b>Curs</b>	<b>Institut La Sínia</b>	<b>Institut Torre de Malla</b>
	<b>Mitjana Total</b>	<b>Mitjana Total</b>
1r ESO	100%	92,13%
2n ESO	100%	89,15%
3r ESO	96,49%	89,06%
4t ESO	97,45%	90%

Font de les dades: Instituts Torre de Malla i La Sínia

- **Formació post-obligatòria**

Es troba a faltar el batxillerat artístic en l'oferta d'estudis postobligatoris de Parets del Vallès i entre l'alumnat consultat es proposa que s'ofereixi la possibilitat de combinar diferents branques de batxillerat per poder ampliar les seves opcions d'estudi de futur.

*Taula 7. Matriculacions batxillerat. Institut Torre de Malla 2016-2017*

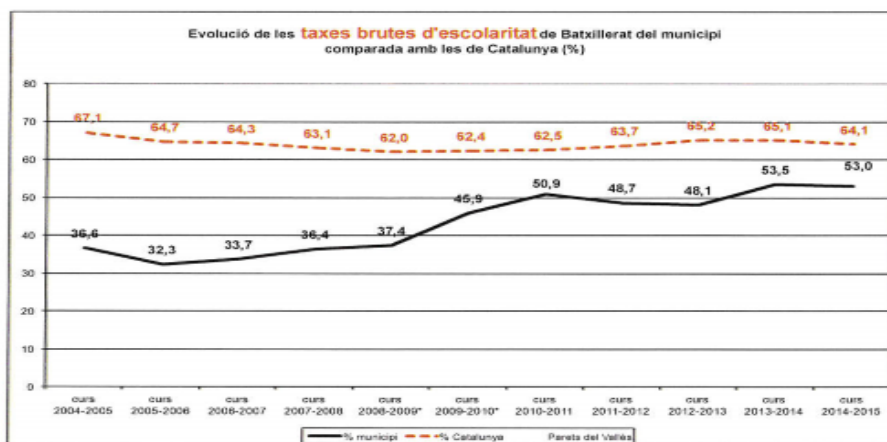
<b>Curs</b>	<b>TOTAL</b>	<b>NOIS</b>	<b>NOIES</b>
1r Batxillerat	91	39	52
2n Batxillerat	76	40	36

Font de les dades: Institut Torre de Malla

Les taxes brutes d'escolaritat de batxillerat del municipi han representat un pes relatiu inferior al de Catalunya des del curs 2004-2005 fins el curs 2014-2015.



*Gràfic 12. Evolució de les taxes brutes d'escolaritat de Batxillerat.Parets del Vallès i Catalunya*



Font: Elaborat a partir de les dades de l'IDESCAT de la Generalitat de Catalunya i Departament d'Ensenyament de la Generalitat de Catalunya

El curs 2016-2017 a l'institut Torre de Malla hi ha 99 joves matriculats als cicles formatius de Grau Mitjà, i 58 joves matriculats a Cicles formatius de Grau Superior així com 23 matriculats al Curs de preparació per a l'accés a Cicles de Formació de Grau Superior.

A les següents taules, observem que el 60% dels matriculats a Grau Mitjà el curs 2016-2017 són nois mentre la matriculació a Cicles de Grau Superior es distribueix de forma més equilibrada per sexes (el 51,72% són noies i el 48,27% són nois). A les provés d'accés a Grau Superior en canvi prop del 80% són noies.

*Taula 8. Matriculacions Cicle formatiu de Grau Mitjà. Institut Torre de Malla 2016-2017*

CURS	TOTAL	NOIS	NOIES
1r Gestió Administrativa	22	11	11
2n Gestió Administrativa	19	8	11
1r Inst. Electròniques i automàt.	14	12	2
2n Inst. Electròniques i automàt.	15	14	1
1r Activitats Comercials	29	15	14

Font de les dades: Institut Torre de Malla

*Taula 9. Matriculacions Curs Formació Grau Superior. Institut Torre de Malla 2016-2017*

CURS	TOTAL	NOIS	NOIES
1r Administració i Finances	29	16	13
2n Administració i Finances	29	12	17

Font de les dades: Institut Torre de Malla

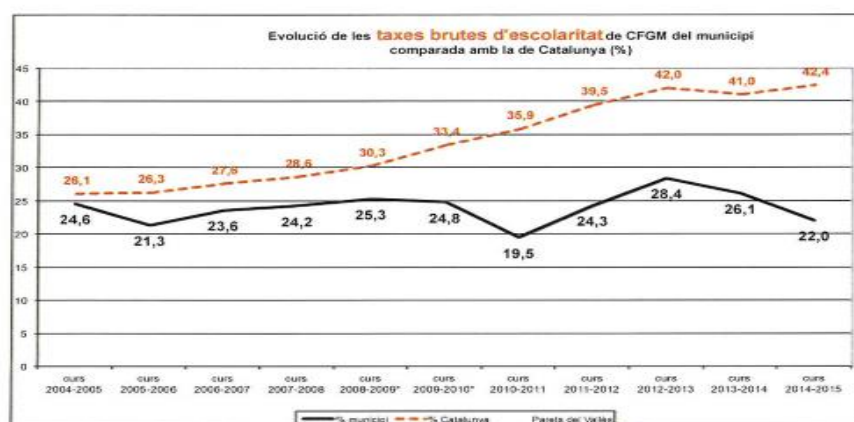
*Taula 10. Matriculacions Curs de preparació per a l'accés als CFGS. Institut Torre de Malla 2016-2017*

TOTAL	NOIS	Noies
23	6	17

Font de les dades: Institut Torre de Malla

Al següent gràfic es pot observar que Parets del Vallès presenta dinàmiques diferenciades respecte les del conjunt de Catalunya en l'evolució de les taxes brutes d'escolarització en Cicles Formatius de Grau Mig (CFGM) al municipi. A Parets del Vallès ha anat oscil·lant mentre que a Catalunya ha anat acumulant creixement durant tot el període. L'any 2010-2011 a Parets del Vallès la taxa va minvar i de 2006-2007 fins al curs 2009-2010 va augmentar. Mentre la taxa catalana seguia augmentant, el curs 2010-2011 va baixar al municipi i va tornar a augmentar el curs 2011-2012 i 2012-2013. Els cursos 2013-2014 i 2014-2015 han anat minvant fins assolir la tercera taxa més baixa dins del període 2004-2015.

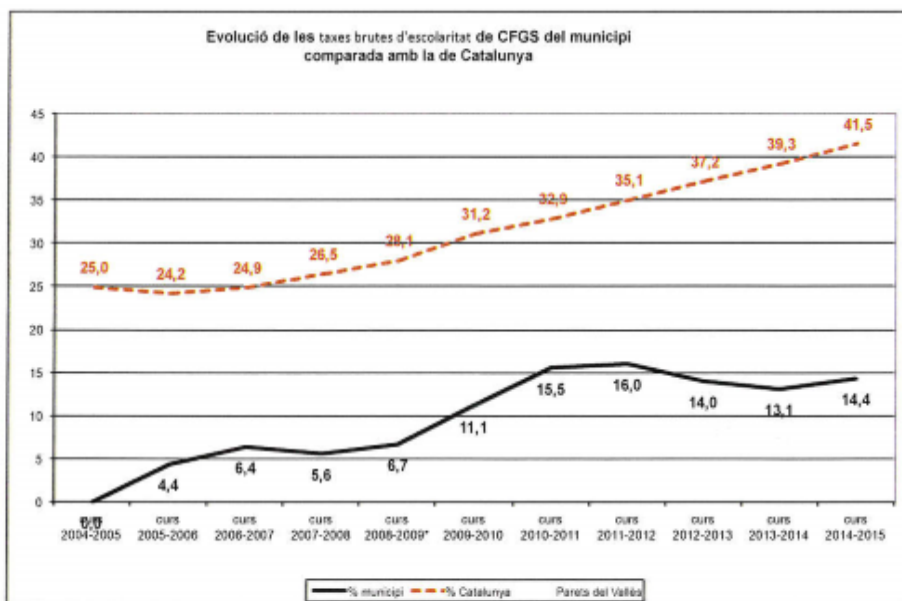
*Gràfic 13. Evolució de les taxes brutes d'escolaritat de CFGM Parets del Vallès i Catalunya*



Font: Elaborat a partir de les dades de l'IDESCAT de la Generalitat de Catalunya i Departament d'Ensenyament de la Generalitat de Catalunya

La taxa d'escolarització en Cicles Formatius de Grau Superior (CFGS) de Parets del Vallès ha sigut més baixa que en els de Grau Mig. També s'ha situat per sota de la taxa de Catalunya durant tot el període 2004-2015 i després d'haver experimentat diverses oscil·lacions ascendents i descendents es va registrar un augment el curs 2014-2015 respecte la taxa dels dos anys anteriors.

*Gràfic 14. Evolució de les taxes brutes d'escolaritat de CFGS. Parets del Vallès i Catalunya*



Font: Elaborat a partir de les dades de l'IDESCAT de la Generalitat de Catalunya i Departament d'Ensenyament de la Generalitat de Catalunya

L'abandonament en els estudis postobligatoris en batxillerat a l'institut Torre de Malla es va situar l'1% i en els cicles formatius de grau entre el 3% i el 7,21% durant el curs 2015-2016.

*Taula 11. Abandonament estudis de Batxillerat i Cicles. Curs 15/16*

**Curs** **Institut Torre de Malla**

Batxillerat	1%
Gestió Adm.	7,21%
Elèctrics	3%
Adm. i finances	4%

Font de les dades: Institut Torre de Malla

Es té la percepció que els i les joves que no volen estudiar batxillerat es troben amb opcions d'estudi limitades. No obstant, des de l'àmbit tècnic s'identifica la mobilitat per accedir a l'oferta de cicles formatius de municipis propers com una oportunitat per al jovent, que compta amb facilitats econòmiques de transport a través de beques per poder estudiar fora.

D'altra banda, es valora que l'oferta de cicles formatius és molt generalista. Està relacionada amb l'activitat comercial i l'administració i alguns cicles resulten poc atractius pel jovent. Com aspecte positiu es valora el fet que el 87% de l'alumnat que ha cursat els cicles troba feina.

El jovent consultat troba a faltar més cicles formatius al municipi, per exemple sobre mecànica, educació infantil, infermeria i relacionats amb temes artístics, d'imatge i so i d'electromecànica.

Des de l'àmbit tècnic fa temps que també es detecta la necessitat d'ampliar-ne l'oferta i s'apunta que caldria connectar-la amb el teixit productiu de Parets del Vallès, per exemple amb cicles vinculats a la indústria química i agroalimentària. No obstant, el municipi es troba amb la dificultat de poder ampliar l'oferta ja que no es disposa de prou demanda. Tot i això, es detecta la necessitat que Parets aposti per trobar instruments locals potents per oferir més possibilitats i incentivar aquest tipus de cicles formatius vinculats al sector productiu del municipi, ja que possiblement ampliant l'oferta augmentaria la demanda.

D'altra banda, Parets del Vallès no compta amb Programes de Formació i Inserció (PFI). No ofereix alternatives a nois i noies de 15 i 16 anys que estan fora del circuit formatiu i laboral i per aquest motiu es valora com a necessari oferir-ne algun, que sigui atractiu pel jovent i s'adeqüi als seus interessos i necessitats, per exemple vinculat amb el sector productiu de Parets. La mobilitat en els PFI és un element que dificulta els processos de formació i inserció del jovent a qui van adreçats i per això és essencial poder oferir-los alternatives al municipi.

- **La formació no reglada**

El Casal de Joves Cal Jardiner organitza diversos cursos i tallers per complementar l'oferta formativa i oferir més possibilitats al jovent del municipi. Per exemple, organitza el curs de monitor de lleure infantil i juvenil, curs de DJ, i cursos i tallers relacionats amb la música i amb els grafitis, entre d'altres.

Els i les joves valoren molt positivament que des del Casal és facin cursos d'idiomes gratuïts (enguany s'està portant a terme un curs de francès) i des de la Faktoria d'idees han proposat que s'ampliïn amb una activitat de parla anglesa, amb persones voluntàries que vulguin mantenir una conversa informal.

Entre els i les adolescents consultades es detecta la necessitat d'ampliar els cursos formatius per a adolescents fins a 16 anys, per exemple amb cursos de premonitors de lleure infantil i juvenil.

- **Els espais d'estudi**

Els i les joves compten amb les **aules d'estudi dels instituts fora de l'horari lectiu**; l'aula d'estudi permanent del Casal de Joves Cal Jardiner i amb la biblioteca.

**L'aula d'estudi del Casal de Joves Cal Jardiner** ofereix un espai per a fer treballs en grup i disposa de 12 ordinadors i de connexió WiFi. Força joves l'utilitzen i com a element de millora, en el marc de la Faktoria d'idees, han demanat que es col·loqui una pissarra fixa a la paret de la sala.



*Aula d'Estudi Cal Jardiner*

També hi ha joves que opten per anar a la **biblioteca** municipal a estudiar però troben a faltar que ofereixi horaris nocturns ja que és quan molts necessiten estudiar. En general la biblioteca és percebuda com un equipament que no és adequat per a fer treballs en grup.

- **L'absentisme juvenil i els casos de jovent expulsat de l'institut**

L'absentisme juvenil, especialment el que no està consentit i justificat per la família, és un dels temes que més preocupen en l'àmbit formatiu als tècnics i tècniques municipals i altres professionals del municipi.

En el cas de l'ESO se situa en el 9% a l'Institut Torre de Malla i a La Sínia es troba entre el 0% de 1r d'ESO i el 16,1%. En el cas de La Sínia les dades disponibles, desagregades per cursos, ens indiquen que a mesura que avancen de curs l'absentisme va augmentant. A 2n d'ESO l'absentisme és del 3,6% a 3r d'ESO del 12,1% i a 4t d'ESO es situa en el 16,1%.

D'altra banda, a ACESCO l'absentisme és del 3.3% de mitjana a tots els cursos de 1r a 4t d'ESO i es tracta d'absències justificades per les famílies.

L'absentisme en batxillerat a l'Institut Torre de Malla és del 31,46% al batxillerat i de 28,37% en el cas de cicles formatius de grau mitjà i superior. En el cas de l'institut la Sínia el percentatge d'absentisme no és elevat. Preocupa especialment el cas del jovent absentista que no té suport familiar i que no va a classe de manera continuada, ja que està al carrer i alguns d'ells estan realitzant actes vandàlics.

Les conductes vandàliques d'alguns joves també s'estan detectant en els casos dels alumnes expulsats dels instituts. Es tracta d'alumnes en seguiment per part de serveis socials que no tenen una família vinculada darrera.

Des del servei de Joventut preocupa especialment la manca de programes de mesures alternatives a l'expulsió de l'alumnat dels centres al municipi. Per això, conjuntament amb Serveis Socials, s'estan buscant estratègies per oferir acompanyament a les expulsions de llarga durada o que són continuades i vincular-los al Casal de Joves per evitar que estiguin tant de temps al carrer. Per exemple, mitjançant un programa similar al de reparació de danys que ja s'està duent a terme pel tema dels grafitis. En aquest sentit, es posa l'accent en la necessitat de millorar i

reforçar la coordinació entre els instituts i el Casal de Joves. I d'altra banda, d'impulsar iniciatives que donin als joves expulsats la possibilitat de fer una tasca o activitat i rebre un acompanyament al Casal, durat algunes hores de matí o tarda.

- **L'orientació i l'acompanyament al jovent en els processos de formació**

**El Punt d'Informació Juvenil i el PIDCES** proporcionen informació i orientació al jovent sobre aspectes relacionats amb l'àmbit acadèmic i formatiu.

Tanmateix, a Parets del Vallès es duen a terme diverses accions en l'àmbit de l'assessorament i l'acompanyament al jovent en temes formatius, de forma coordinada entre els serveis del municipi.

A l'institut Torre de Malla, per exemple, es realitzen xerrades informatives i d'orientació sobre els itineraris i es cerquen fórmules per a què els qui duen a terme les xerrades siguin referents amb els que els nois i noies es puguin identificar (antics alumnes; famílies que realitzen alguna activitat d'interès pel jovent; ...).

D'altra banda, des de les tutories dels instituts es porta a terme la tasca d'orientació i de treball personalitzat amb l'alumnat. Les sessions presencials es complementen amb altres espais i canals d'orientació educativa com per exemple el blog d'orientació educativa i laboral de l'Institut Torre de Malla.

La comunicació entre els instituts i Serveis Socials està sent molt positiva i facilita la coordinació d'accions. No obstant, es detecta que cal obrir vies de coordinació i d'intercanvi d'informació entre els Serveis Socials i el servei de Joventut.

D'altra banda, el jovent consultat té la percepció que cal millorar l'orientació acadèmica incorporant informació sobre els cicles formatius a les xerrades que es realitzen amb 4t d'ESO i fent-les extensives també a l'alumnat de 3r d'ESO. També es troba a faltar que incloguin informació sobre les possibilitats d'estudi que ofereixen altres municipis.

## **5.2. Els processos d'ocupació juvenil**

Les dades disponibles indiquen que la població activa registrada<sup>4</sup> de Parets del Vallès durant l'últim trimestre de 2016 és de 8.875 persones i ha anat augmentant respecte les dades del mateix període dels 6 anys anteriors.

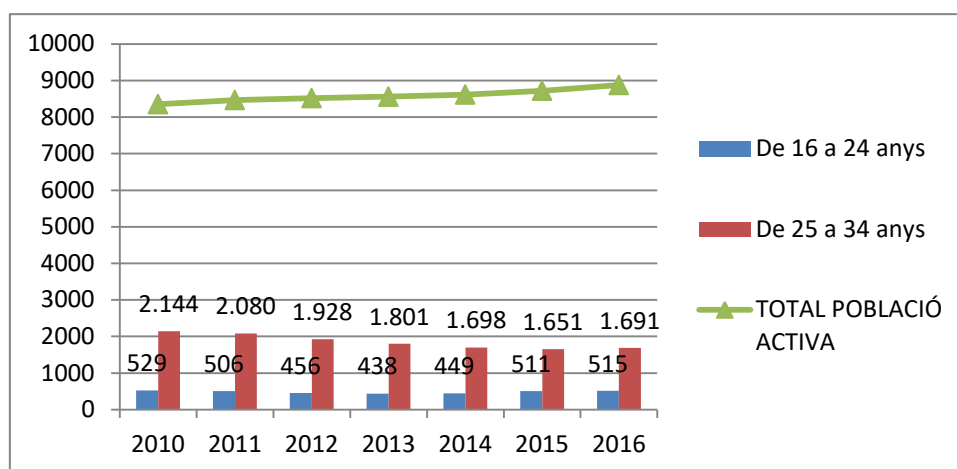
---

<sup>4</sup> Font de les dades: Hermes-Diputació de Barcelona

El 4t trimestre de 2016 la població activa registrada en joves de 16 a 24 anys es situava en 515 joves (5,80%), la xifra més elevada del període 2011-2016.

D'altra banda, la població activa de 25 a 34 anys era de 1.691 joves (19,05%). Al següent gràfic es pot observar que la població activa en aquesta franja d'edat ha anat disminuint des de 2010 si bé el 4t trimestre de 2016 van augmentar lleugerament respecte les dades de l'any anterior.

**Gràfic 15. Evolució de la població activa registrada. Parets del Vallès. 4t trimestre 2010-4t trimestre 2016**



Elaboració pròpia. Font de les dades: Programa Hermes de la Diputació de Barcelona, en col·laboració amb la Xarxa d'Observatoris de Desenvolupament Econòmic Local, i a partir de la Taxa d'atur registral del Departament d'Empresa i Ocupació, i la Mostra de Vides Laborals de la Seguretat Social.

A l'actualitat (març de 2017) hi ha un total de 1.684 persones joves inscrites al Servei Local d'Ocupació de Parets del Vallès (SLOP) de les quals el 52,08% són nois (877) i el 47,92% són noies (807). El 61,88% del jovent inscrit a l'SLOP consta com a actiu (502 noies i 540 nois).

Segons dades de novembre de 2016, la taxa de contractació temporal a Parets del Vallès se situava en el 89,46%, per sobre del 87,09% comarcal. La taxa de

---

*La població activa està formada per tota persona en edat laboral que o bé treballa en una ocupació remunerada (població ocupada) o bé es troba en plena cerca d'ocupació (població aturada).*

*En aquest apartat es mostren les dades de població activa registrada (ocupats registrats + aturats registrats) local estimada a partir de la Taxa d'atur registral del Departament d'Empresa i Ocupació. De la Taxa d'atur registral s'obté (és difereix) el nombre d'actius registrats totals de cada municipi. Per edats i sexe es fa servir la Mostra Continua de Vides Laborals de la Seguretat Social. La MCVL ofereix informació, d'una banda, de cadascun dels municipis de més de 40.000 habitants, i de l'altra, del conjunt de la resta de municipis. Per tant, en els municipis de més de 40.000 habitants de la província s'apliquen les distribucions per sexe i edat pròpies del seu municipi obtingudes de la Mostra, mentre que a la resta de municipis s'aplica la distribució per sexe i edat mitjana obtinguda dels municipis menors d'aquest líndar.*



contractació jove (de 16 a 25 anys) era del 93,95% a Parets del Vallès, també més elevada que el 90,95% del conjunt del Vallès Oriental, tal i com mostra la següent taula:

*Taula 12. Contractació registrada. Taxa de contractació temporal en joves i taxa de contractació temporal. Parets del Vallès i Vallès Oriental . Novembre 2016*

	Taxa de contractació temporal	Taxa de contractació temporal en joves
Parets del Vallès	89,46%	93,95%
Vallès Oriental	87,09%	90,60%

Font de les dades: Programa Hermes, Diputació de Barcelona a partir de dades del Departament d'Empresa i Ocupació

D'altra banda, la taxa d'atur registral a Parets del Vallès el mes de gener de 2017 és de 12,15%, més d'un punt per sota del 13,52% comarcal i més baixa que la del mes anterior (desembre de 2016) en què la taxa d'atur del municipi era del 12,89%.

L'atur registrat més elevat a Parets del Vallès es registra al sector serveis (70,33%) si bé ha disminuït respecte l'any anterior, seguit pel sector industrial (20,33%), com s'observa a la taula següent:

*Taula 13. Atur registrat. Períodes per grans sectors. Parets del Vallès. Gener 2016-Gener 2017*

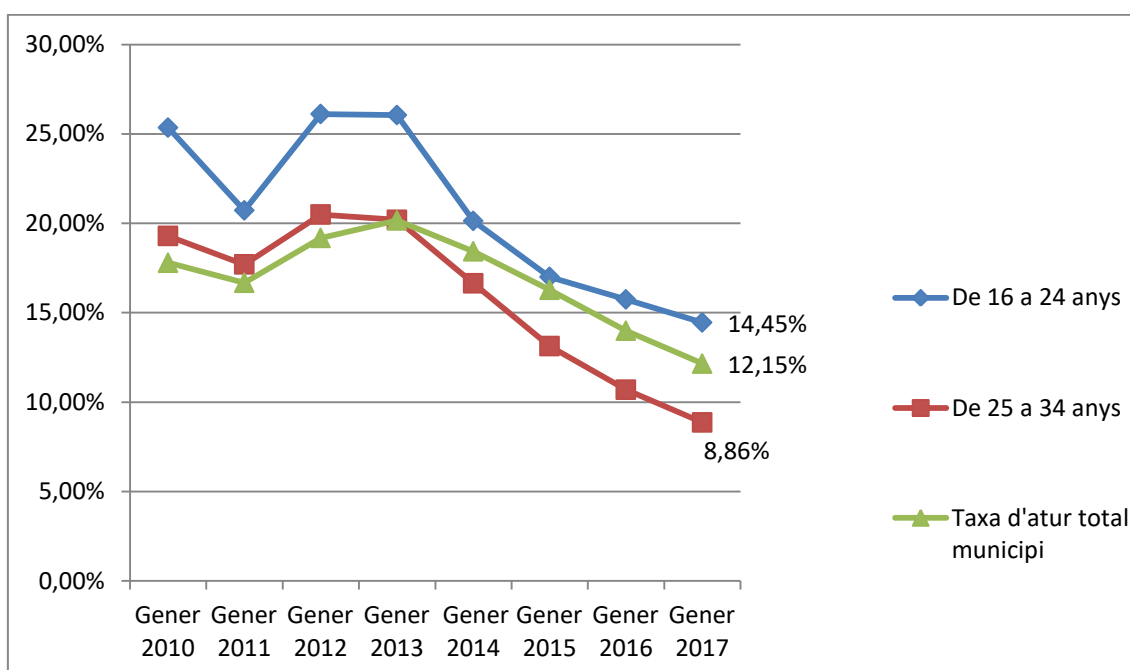
Grans sectors	Atur Gener 2016	Atur Gener 2017	%Atur Gener 2016	%Atur Gener 2017
Agricultura	4	2	0,33%	0,19%
Indústria	248	180	20,33%	16,81%
Construcció	65	69	5,33%	6,44%
Serveis	858	779	70,33%	72,74%
Sense ocupació anterior	41	39	3,36%	3,64%
<b>TOTAL</b>	<b>1.216</b>	<b>1.069</b>	<b>100,00%</b>	<b>100,00%</b>

Font de les dades: Departament d'Empresa i Ocupació.

La taxa d'atur registral de Parets del Vallès va augmentar de gener de 2011 a gener de 2013 i és a partir de llavors quan va iniciar un descens fins el 12,15% de gener de 2017, la taxa d'atur més baixa dels darrers 7 anys.

La taxa d'atur de la població jove ha seguit una evolució similar a la total del municipi. La taxa d'atur en joves de 16 a 24 anys ha sigut més elevada que la de la franja de 25 a 34 anys i la total del municipi durant tot el període gener 2010-gener 2017, tal i com es pot observar al següent gràfic.

*Gràfic 16. Evolució de la taxa d'atur registral. Parets del Vallès. Gener 2010-gener 2017*



Elaboració pròpia. Font de les dades: Hermes-Diptació de Barcelona en col·laboració amb la Xarxa d'Observatoris del Desenvolupament Econòmic Local, a partir de la Taxa d'atur registral i els aturats registrats del Departament d'Empresa i Ocupació, i la Mostra de Vides Laborals de la Seguretat Social

La taxa d'atur juvenil en el col·lectiu dels 16 als 24 anys se situa en el 14,45% el mes de gener de 2017 i és més baixa en la franja dels 25 als 34 anys, situant-se en el 8,86%.

La taula següent mostra que en els dos grups d'edat joves (de 16 a 24 anys i de 25 a 34 anys) la taxa d'atur juvenil de Parets del Vallès se situa per sota de la del conjunt del Vallès Oriental.

*Taula 14. Taxa d'atur registral. Població jove (de 16 a 34 anys). Vallès Oriental i Parets del Vallès. Gener 2017*

Edat	Vallès Oriental	Parets del Vallès
De 16 a 24 anys	15,20%	14,45%
De 25 a 34 anys	10,34%	8,86%

Font de les dades: Hermes-Diputació de Barcelona, en col·laboració amb la Xarxa d'Observatoris del Desenvolupament Econòmic Local, a partir de la Taxa d'atur registral i els aturats registrats del Departament d'Empresa i Ocupació, i la Mostra de Vides Laborals de la Seguretat Social

- **Informació, orientació i assessorament a l'ocupació**

La potent zona industrial de Parets del Vallès representa una oportunitat laboral propera per a molts joves i es treballa per acostar les empreses al SLOP (Servei Local d'Ocupació de Parets del Vallès) i s'estableixen convenis.

Són nombroses les sessions informatives i d'orientació acadèmica que organitza el servei de Joventut en col·laboració amb l'SLOP i el Consell Comarcal. Alguns joves consultats troben a faltar que es facin més sessions a l'institut vinculades al món laboral.

L'**SLOP** és un servei potent tant a nivell de recursos i de serveis com de personal i, a més de l'assessorament en la recerca de feina i els serveis de l'espai de recerca de feina "**EI Club de la Feina**" i l'espai virtual de feina, també organitza formació. L'any 2016, 15 joves (10 noies i 5 nois) van participar a la **formació de cambrer**. D'altra banda, des del **Programa Joves per l'Ocupació** l'any 2016 es van derivar a altres centres a 19 joves (6 nois i 14 noies) i l'any 2017<sup>5</sup> 8 joves (4 nois i 4 noies) s'han acollit al programa.

Durant el 2017 es preveu realitzar una **formació sobre cambrer de sala**, amb 20 places; el **curs de controlador d'accessos**, amb 15 places; i el **curs d'iniciació a SAP** amb 12 places. I es preveu portar a terme una sessió sobre la importància de l'actitud al món laboral adreçada a tots els i les joves.

---

<sup>5</sup> Segons les dades disponibles de gener a març de 2017.

En general l'oferta de l'SLOP es valora molt positivament. No obstant, des de l'àmbit tècnic consultat s'apunta la necessitat d'incorporar més cursos per anar ampliant l'oferta i oferir més possibilitats al jovent del municipi.

A través del Programa Garantia Juvenil s'ofereixen recursos formatius i laborals i es porta a terme el programa de contractació de joves en pràctiques. A continuació es mostren els contractes de l'any 2016.

*Taula 15. Programa de contractació en joves en pràctiques (Garantia Juvenil). Convocatòria 2016*

Lloc de Treball	Contractats
Auxiliar de RRHH	1
Auxiliar Administratiu/va	1
Auxiliar de Serveis Socials	1
Dinamitzador/a Juvenil	1
Auxiliar Informàtic/a	1

Font de les dades: SLOP

Com a altres recursos en l'àmbit de l'ocupació juvenil, Parets del Vallès també disposa del **servei d'assessorament sociolaboral a joves**, ofert per l'Oficina Jove del Vallès Oriental amb el suport del Consell Comarcal del Vallès Oriental i coordinat amb l'SLOP. S'ubica al Casal de Joves Cal Jardiner i és valorat molt positivament pels agents consultats. Ofereix assessorament individualitzat al jovent, gestiona el taulell d'ofertes i actualitza la informació en matèria laboral. Aquest servei centralitza tota la informació sobre els serveis públics d'ocupació on el jovent de Parets del Vallès s'hi pot adreçar i dona a conèixer la informació a través de diversos materials informatius i de les xarxes socials.

Aquest curs 2016-2017 ofereix formació en temes laborals adreçada a joves a través de l'oficina jove del Consell Comarcal, que el servei de Joventut vehicula a través dels instituts.

En concret, de gener a desembre de 2016, el servei d'assessorament sociolaboral a joves ha realitzat les següents formacions:

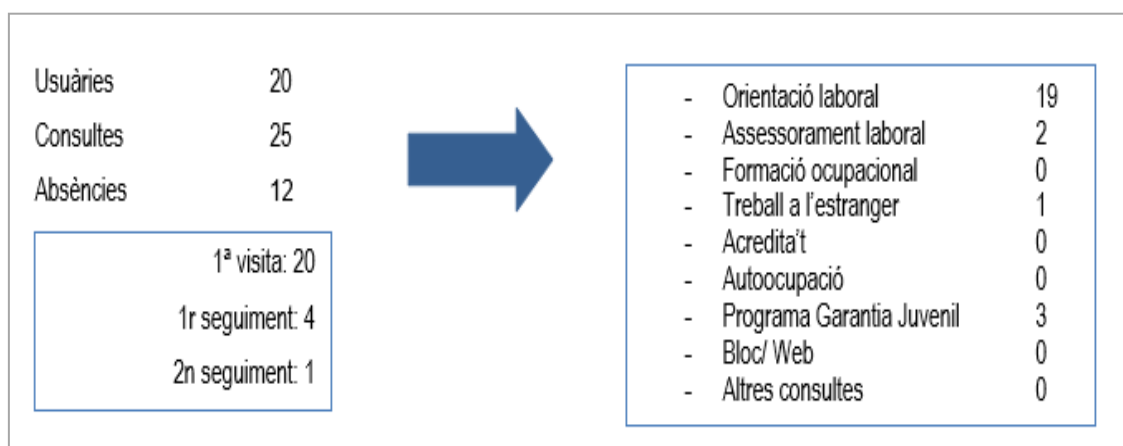
*Taula 16. Accions formatives realitzades. Servei d'assessorament sociolaboral. Parets del Vallès Gener-desembre 2016*

Centre	Data	Taller	Joves
Cal Jardiner	10/02/2016	Garantia Juvenil	15
Cal Jardiner	3/05/2016	Vull treballar de monitor	6
Cal Jardiner	17/05/2016	Curro o professió	5

Font de les dades. Servei laboral a Parets del Vallès. Oficina Jove del Vallès Oriental. Memòria anual Gener-Desembre 2016

De gener a desembre de 2016 el servei ha atès 20 persones joves usuàries i 25 consultes.

*Gràfic 17. Persones joves usuàries i consultes. Servei d'assessorament sociolaboral a joves. Parets del Vallès gener-desembre 2016*



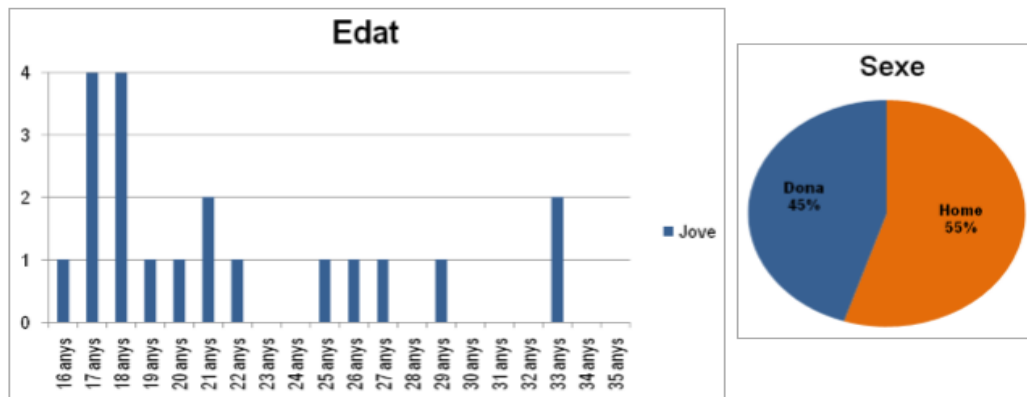
Font de les dades. Servei laboral a Parets del Vallès. Oficina Jove del Vallès Oriental. Memòria anual Gener-Desembre 2016

A més, s'han dut a terme altres consultes a partir de demandes i/o necessitats detectades arran d'un dubte inicial d'algunes persones joves ateses vinculades al programa de Garantia Juvenil i formació ocupacional .

S'han produït 12 absències durant el procés d'informació i orientació, totes elles en la primera visita i s'apunta que això pot ser donat al temps que passa d'una assessoria a l'altra.

El 45% de les persones joves ateses pel servei són noies i el 55% nois i tenen entre 16 i 22 anys; 25 i 29 anys i 33 anys.

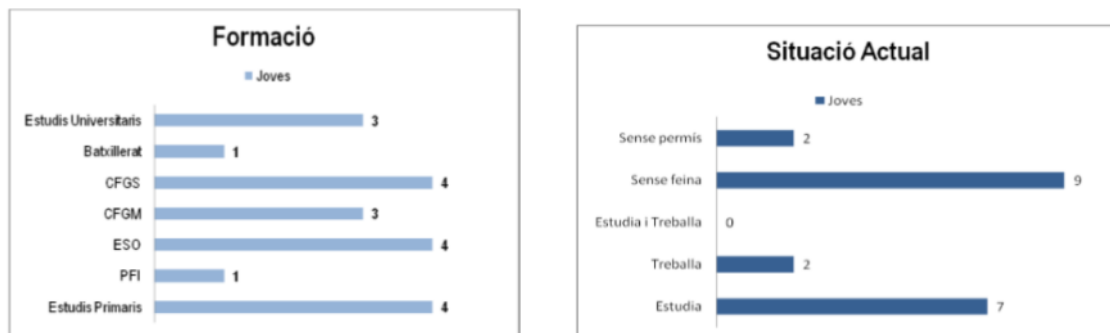
*Gràfic 18. Persones joves ateses, per edat i sexe. Servei d'assessorament sociolaboral a joves. Parets del vallès Gener-desembre 2016*



Font de les dades. Servei laboral a Parets del Vallès. Oficina Jove del Vallès Oriental. Memòria anual Gener-Desembre 2016

12 joves tenen la nacionalitat espanyola, 2 de Centre-Sud d'Amèrica i 1 d'Àfrica. Pel que fa al nivell de formació, al gràfic següent es pot observar que predomina l'Educació secundària obligatòria, els cicles formatius de grau superior i els estudis primaris. D'altra banda, de les 20 persones joves ateses, el 45% es troba sense feina (9 joves).

*Gràfic 19. Persones joves ateses, per nivell de formació i situació laboral. Servei d'assessorament sociolaboral a joves. Parets del Vallès Gener-desembre 2016*



Font de les dades. Servei laboral a Parets del Vallès. Oficina Jove del Vallès Oriental. Memòria anual Gener-Desembre 2016

- **La coordinació i el treball en xarxa**

Es valora positivament la coordinació que s'està realitzant entre els Serveis socials i el servei d'assessorament sociolaboral, i entre aquest i Cal Jardiner. La derivació de les persones joves al servei d'assessorament sociolaboral a través de l'SLOP també funciona molt bé. Entre ambdós serveis es fa retorn de les atencions i accions que es

realitzen adreçades a joves, traspàs d'informació i coordinació relacionada amb la borsa de feina, etc...

L'any 2016 el 78% dels i de les joves ateses per la insertora laboral juvenil provenien de derivacions realitzades per altres serveis (Serveis socials, etc) i el 22% restant va ser a través d'altres persones, xerrades o eren persones que ja havien sigut ateses abans.

Les absències que es produeixen en la primera visita amb la insertora laboral en els casos de joves derivats des d'altres serveis és un aspecte que preocupa a l'àmbit tècnic. Per aquest motiu, es fa necessari millorar i reforçar els canals de traspàs d'informació i coordinació entre tots els serveis implicats.

### 5.3. El temps de lleure del jovent

El **Casal de Joves Cal Jardiner**, l'equipament municipal juvenil del municipi, ubicat a un espai cèntric del municipi es va inaugurar l'any 2015, davant la necessitat detectada d'un espai adreçat específicament al jovent.



L'equipament aglutina l'oferta de lleure i oci del jovent de Parets del Vallès i compta amb l'Espai jove; el Punt d'Informació Juvenil; el Servei d'assessorament i orientació sociolaboral; l'aula d'estudi permanent, dos bucs d'assaig, l'aula polivalent que permet fer reunions, treballs de grup, tallers en petit format, etc; l'aula polivalent per actuacions de petit format, punt de trobada, tallers de gran format, xerrades, etc; la pista poliesportiva; la pista d'skate; l'hort urbà; i espais habilitats per pintar grafitis.

El eixos principals que es treballen des del Casal de Joves són l'educació formal i la no formal (habilitats sociopersonals i relacionals i autoestima, promoció d'hàbits culturals de salut); l'ocupació; el lleure responsable i alternatiu, la prevenció de conductes de risc, la mediació i reparació de danys; gènere; i la participació.<sup>6</sup>

S'utilitzen diversos mitjans atractius per treballar aquests eixos i la vinculació amb el jovent i promoure la formació integral de les persones joves, generant espais i

---

<sup>6</sup> Tal i com es descriu al projecte de Cal Jardiner.

relacions inclusives; fomentant les competències instrumentals i habilitats dels i de les joves.

Principalment s'utilitza el teatre de l'oprimit-clown; l'expressió corporal; les noves tecnologies; la fotografia; i el joc amb els més joves. També s'incorporen altres disciplines si així es considera oportú, sobretot a demanda dels propis joves a través de les assemblees mensuals en el marc de la Faktoria d'idees

El Casal s'adreça a joves de 14 a 30 anys i es realitzen algunes activitats per a majors d'10 anys per generar la vinculació amb els i les adolescents, ja que no existeix cultura de casal de joves en el municipi i cal crear-la, fomentar-la i motivar-la. En aquest sentit, també es treballa per aprofundir en la vinculació del Casal de Joves amb els instituts de Parets i amb les escoles del municipi.

Amb els i les adolescents es treballa sobretot a través del joc . Amb els i les joves més grans el vincle es realitza a través de punts d'interès (cursos de formació formal i tallers), i d'activitats que els interessin, el contacte amb entitats i/o del foment d'iniciatives juvenils així com d'altres projectes transversals que s'impulsin al municipi.

El municipi també compta amb el **Centre Obert Espai Sol**, a banda del Casal de Joves, on es desenvolupa una atenció socioeducativa adreçada a infants i joves del municipi, i també amb altres espais i recursos que són d'interès pel jovent.

- **Els usos del temps de lleure del jovent**

En general, els i les joves de Parets del Vallès es senten atrets per l'oci de fora, ja que hi troben més possibilitats. Els que es queden al municipi van a Cal Jardiner, fan esport o es queden a casa seva. D'altra banda, hi ha joves que s'organitzen el seu temps lliure i no volen participar en activitats col·lectives organitzes i prefereixen estar amb els amics al carrer per exemple. No consumeixen cap activitat, no estan implicats en cap entitat i no fan activitats perquè no volen o no ho necessiten.

Les entitats i col·lectius juvenils consultats tenen la percepció que a Parets no s'ha potenciat la cultura juvenil i els i les joves no se senten cap espai com a propi.

Els i les joves que actualment tenen aproximadament més de 20-25 anys fa uns anys sentien Can Butjosa com el seu espai juvenil de referència. Amb el canvi d'ubicació a



Cal Jardiner (fa dos anys) alguns d'aquests joves ja no s'identifiquen amb Cal Jardiner però es percep que possiblement d'aquí uns anys les generacions que hi comencen a anar hi hauran generat vincle i se'l sentiran com a propi. El jovent major d'edat troba a faltar però, que hi hagi altres espais per a joves al municipi ja que actualment es centralitza tot a Cal jardiner

Els i les joves que van a Cal Jardiner van a fer treballs, activitats i tallers, passar l'estona i/o per practicar skate i jugar a la pista. Mentre que els joves que hi van s'hi senten a gust i el valoren positivament, altres joves prefereixen no anar-hi perquè consideren que s'adreça a un perfil molt determinat de jovent i no s'hi senten còmodes amb l'ambient. Es detecta que una part dels i de les joves i de famílies tenen una percepció que estigmatitza el col·lectiu de joves que va al Casal. En canvi, es concep que el perfil dels i les joves que van a l'Espai Jove dels dissabtes de Cal Jardiner és més divers.

En aquest context, el servei de Joventut posa l'accent en la necessitat de seguir treballant per aconseguir que el Casal de Joves Cal Jardiner sigui percebut, per la ciutadania i especialment pel jovent de Parets com un equipament obert a tots i totes.

La poca presència que es detecta de noies a l'espai públic és un altre aspecte que cal tenir en compte sobre els usos del temps lliure del jovent, ja que en canvi hi ha molta presència de nois en parcs, places i pistes com per exemple a La Linera, la Plaça de la Vila, el Parc Vermell, la zona comercial i al voltant del pavelló esportiu.

Cal plantejar projectes que donin resposta al poc ús de l'espai públic que fan les noies, tal i com s'indica a *l'Informe de prospecció dels infants i joves* elaborat per l'educador de carrer,

- **L'oferta d'activitats culturals i de lleure**

L'oferta cultural de Parets del Vallès està molt vinculada al teatre i hi ha diversos grups de teatre amb participació jove. Precisament, a Cal Jardiner el teatre és un dels eixos de treball amb joves i des del Servei d'Igualtat també s'ha creat un grup de teatre amb joves. A més al municipi hi ha dues entitats específiques de teatre en què hi participa jovent: una ofereix classes de teatre i l'altre és un grup de teatre de joves que participen a l'Assemblea de joves.

Es té la sensació que al Teatre **Can Rajoler** no hi van joves ja que la seva programació està molt enfocada al públic adult.

La **Biblioteca infantil i juvenil Can Butjosa** organitza activitats per a joves però no hi participen, possiblement perquè l'espai està més enfocad a infants i no els atrau.

D'altra banda, el **Casal de Cultura Can Butjosa** organitza cursos i tallers per a totes les edats que també són d'interès entre el jovent, especialment del major d'edat.

Pel que fa a l'oferta privada, els i les joves participen a Corefo, Elite Dance i en gimnasos. S'apunta que n'hi ha poca i caldria cercar estratègies per equilibrar l'oferta privada i la pública.

Cal Jardiner ofereix molta oferta d'activitats. **L'Espai Jove** és un espai setmanal en cap de setmana amb activitats dirigides a joves de 10 a 16 anys. Inclou campament de cap de setmana i càpsules formatives. Té molt bona acollida per part del jovent i hi estan participant 20 joves. Des de l'àmbit tècnic consultat s'apunta que el foment del sorgiment d'altres espais similars permetria ampliar l'oferta de lleure alternatiu i basat en l'educació en valors.

El Casal de Joves també organitza **cursos formatius** de teatre, de monitor de teatre, monitor de lleure infantil i juvenil, fotografia, robòtica així com **activitats de lleure educatiu i alternatiu** (cursos de percussió i ritme, tallers de breakdance, de dj, batalles de galls i gallines, , jam sessions, entre d'altres.). Tots els divendres ofereix un taller de **Bike Workshop**, de reparació de bicicletes on, eventualment es complementa amb activitat musical, amb la participació de DJs de manera espontània, que també són joves del Casal. De mitjana participen 12 joves en aquest taller.

El Casal de Joves ha anat programant sessions de cinema amb pel·lícules triades pels propis joves però no han tingut èxit. Tot i això, hi ha joves que segueixen demanant que es programin més sessions si bé ells el que voldrien és que a Parets hi hagués un cinema. Consideren que cal seguir organitzant passes de cinema fent més difusió entre el jovent i promovent més la recollida de propostes a través de les xarxes socials per a què els propis joves triïn pel·lícules del seu interès.

El jovent consultat i especialment el major d'edat, troba a faltar que des de l'ajuntament es concebi al jovent com un col·lectiu molt divers i heterogeni i, per tant, l'oferta també tingui en compte aquesta heterogeneïtat. En general, es percep que l'oferta d'activitats per a joves és reduïda, tancada i molt limitada i caldria que s'ampliés més enllà del Casal de Joves.

Així, es troben a faltar concerts per a joves de 20 anys en endavant, com els que s'organitzaven a Can Butjosa, és a dir, de diferents estils i grups que atreïen a un perfil de jovent divers. Cal Jardiner organitza concerts i disposa d'equip de so autònom i propi i en cas que algun concert requereixi alguna especificitat de material el pot llogar, per tant ofereix moltes possibilitats en aquest sentit. Es detecta però que hi ha entitats i joves que desconeixen aquesta possibilitat.

Alguns i algunes adolescents que actualment tenen 12 anys, i que van participar en la creació del Casal de Joves a través del Casal d'Infants, troben a faltar que s'organitzin més activitats per a la seva franja d'edat. Senten que també en formen part però que al tenir menys de 14 anys no se'ls té en compte a la programació. Per exemple, demanen que s'avanci l'horari d'algunes activitats com les batalles de galls i gallines per poder anar-hi.

Els i les joves, en el marc de la Faktoria d'idees, han demanat que es millori el billar i que es millori la decoració i la pintura del Casal. També volen que s'ampliï la programació amb activitats de cultures del món i menjars del món; de ball i amb un Taller de Break Dance, gestionat pels joves que han demanat un espai per ballar.

Es valora positivament que es disposi de bucs d'assaig però alguns joves tenen la sensació que tenen un preu massa elevat per aquells grups que necessiten assajar regularment.

Els grafitis és una de les activitats que més interessa al jovent. Des de 2008 s'està realitzant el Projecte **Aki pots!Grafitis Art Urbà**, dins del programa de Mediació i Reparació de Danys.



L'Aki pots! l'organitza el Servei de Joventut amb la col·laboració de l'entitat Las Haches del Valle. Parets compta amb tres espais públics (Parc del Cementiri, la Riera Seca i a Cal Jardiner) on els

joves grafiters poden pintar i recentment també s'han habilitat espais a Parets Poble, davant el cementiri i l'altre a l'escola Vila Parietes.

S'organitzen diverses activitats en el marc del projecte Aki pots!, com cursos, exhibicions i concursos, per tal de promocionar el grafit com a art urbà i com a mitjà d'expressió. Aquest projecte es valora molt positivament i es detecta que van minvat les pintades fora dels espais habilitats.

Un altre projecte que combina l'art en l'espai públic amb una vessant lúdica, és el **projecte Colors**, posat en marxa pel servei de Joventut aquest any 2017 i es realitza a Cal Jardiner. Hi participen 10 joves del municipi i es tracta d'un procés col·lectiu de creació en el qual els joves predissenyen un futur mural sobre el que representa per a ells el Casal de Joves i el seu entorn. Un artista internacional prepara el disseny definitiu i pinta el mural amb els i les joves participants. Posteriorment, els i les joves dissenyen i pinten un mural per la sala gran polivalent del Casal. A més, un mapa virtual permetrà visualitzar totes les intervencions realitzades, acompanyades d'un vídeo amb imatges del municipi i el seu entorn, de l'obra i el procés de creació, i de la participació i el diàleg amb els joves que hi intervenen.

Els diferents agents consultats detecten que cal seguir fomentant un lleure alternatiu i saludable, basat en l'educació en valors. En aquest sentit, es valora positivament el paper de les entitats juvenils i altres entitats (com els diables, per exemple) com a generadores d'activitats. Tanmateix, des de l'àmbit tècnic s'apunta la importància de seguir oferint eines i espais per fomentar que el col·lectiu de joves pugui ser generador d'activitats i les puguin desenvolupar.

- **L'oci nocturn**

A Parets del Vallès els i les joves no tenen oferta privada d'oci nocturn i es troben a faltar locals (com pubs i discoteques). Des de l'àmbit tècnic es valora com a necessari cercar alternatives d'oci nocturn juvenil compatibles amb el model de poble residencial i tranquil que és Parets del Vallès, per evitar que marxin tant, ja que això provoca que no arrelin al poble. A més, cal tenir en compte que la mobilitat amb vehicle privat de nit per accedir a l'oferta de fora del municipi és un factor de risc per a la seva salut.

Alguns joves troben a faltar que el Casal de Joves obri més nits, per exemple els divendres i dissabtes, i que organitzi més activitats musicals amb la implicació dels

propis joves, per exemple els que van fer el curs de dj's. Alguns joves també demanen que s'hi organitzin activitats nocturnes com per exemple tornejos de play.

No obstant, els horaris que fixa l'ordenança municipal actual suposen una dificultat a l'hora de promoure activitats de nit per a joves i oferir-los alguna alternativa al municipi ja que no es poden allargar fins més enllà de la una de la matinada.

Entre el jovent consultat vinculat a entitats es proposa organitzar xerrades o sessions de treball adreçades a joves i a la resta de veïns de Parets del Vallès per debatre conjuntament sobre el model de poble i trobar l'equilibri per poder ampliar les opcions d'oci del jovent.

- **La Festa major**

La programació d'oci juvenil de Parets del Vallès s'enfoca molt a la Festa major. És l'activitat que més gent jove mobilitza però es posa l'accent en la necessitat de repensar el model de festa juvenil que es promou. En la Festa major el jovent hi participa des d'una vessant molt consumista i es té la percepció que en la programació no es té en compte l'heterogeneïtat del col·lectiu jove.

La Festa major cada vegada agrada menys a joves d'entre 18 i 25 anys i una festa major alternativa enfocada al jovent és una demanda històrica dels i de les joves del municipi. El jovent vinculat a entitats i col·lectius juvenils consultat té la percepció que des de l'ajuntament no es dona ni es facilita que es generi cap alternativa a la programació del Parc de La Linera. Consideren que no es recolza a les entitats que volen oferir un altre tipus de programació en el marc de la Festa i només poden comptar amb el suport del Casal de Joves de Cal Jardiner, tal i com va fer l'Assemblea de joves per organitzar una pre-festa major alternativa, ja que des de l'ajuntament no se li va cedir cap altre espai per fer-la.

També, els i les adolescents troben a faltar que les sessions de dj's es duguin a terme passada la mitja nit, franja en què actualment es programen concerts per a més grans.

Al marge de la Festa Major, es troben a faltar més festes per a joves al llarg de l'any, per exemple a la primavera i la tardor.

- **L'oferta esportiva**

L'oferta esportiva de Parets del Vallès és amplia però és tota federada i cada vegada menys accessible pel jovent, degut als preus elevats. Per aquest motiu, des de l'àmbit tècnic es planteja la necessitat d'impulsar accions que possibilitin als i a les joves accedir a l'oferta esportiva federada (per exemple, a través de subvencions i beques).

El municipi compta amb bons equipaments esportius i també amb pistes d'accés lliure. Es té la percepció que s'ha ampliat la programació d'activitats esportives per a joves de 12 a 14 anys i les activitats esportives extraescolars inclouen atletisme, futbol, handbol, natació, futbol sala, bàsquet, escalada i ping pong.

També s'organitzen algunes activitats obertes a tothom al marge de l'oferta federada, com bicicletades i tornejos. Per exemple, Cal Jardiner ha organitzat jornades d'handbol; un torneig de Bàsquet 3x3, organitzat conjuntament amb el club de Basket de Parets, en què hi van participar 35 joves; curs de ping pong d'iniciació, amb 10 participants; etc. però a alguns joves els agradaria que se n'organitzessin més, per exemple partits de futbol i bàsquet, per tenir més possibilitats de practicar esport

El municipi també compta amb altres equipaments esportius a banda de la pista esportiva de Cal Jardiner. Per exemple, disposa de tres pistes d'skate: la pista de la Plaça Espanya; la del parc del Cementiri; i la de Cal Jardiner, que es va dissenyar amb la participació del jovent del casal.

La **pista d'skate de Cal Jardiner** és molt utilitzada per adolescents, joves i infants i el Casal de Joves dinamitza l'espai amb activitats de scooter class, exhibicions i festivals de scooter i skate, en les que hi col·laboren entitats com Les Hachas del Valle, per exemple.



*Imatge Skatepark Cal Jardiner*



En general, l'estat de les pistes d'skate es valora positivament però alguns joves apunten la necessitat de construir una de nova més gran.

D'altra banda, es troba a faltar una piscina municipal, zones amb tirolines o elements vinculats als esports d'aventura i més activitats a l'aire lliure per a adolescents de 12 a 14 anys.

El jovent consultat té la sensació que cal que l'ajuntament promogui més l'esport a l'espai públic i troba a faltar elements per a la pràctica esportiva en parcs i places. Es demana que es potenciï més l'ús de les **pistes d'accés lliure**. Per exemple, es proposa que s'ampliï l'horari de Can Butjosa més enllà de les 20.30 hores sobretot durant l'estiu i evitar així que el jovent accedeixi al camp de futbol quan està tancat degut a la manca d'espais oberts a la nit.

#### 5.4. La salut juvenil

La salut juvenil vinculada a hàbits saludables i conductes de risc preocupa especialment als tècnics i tècniques municipals i altres professionals del municipi. Es tracta d'un àmbit molt transversal i les diferents àrees municipals estan duent a terme accions de prevenció i promoció de la salut.

El consum de substàncies addictives (sobretot de cànnabis, cocaïna i alcohol) s'ha estès entre el jovent del municipi i s'ha normalitzat, sobretot d'alcohol, tabac i cànnabis.

Els consums d'alcohol, sobretot en joves de 16 a 20 anys, i altres drogues han augmentat i s'ha avançat l'edat d'inici en aquests consums, si bé la realitat del consum de drogues del jovent de Parets no és excepcional comparat amb la resta de Catalunya i així es desprèn de l'estudi sobre drogodependències i jovent que s'ha elaborat recentment des de Serveis Socials.

Els consums són molt visibles, per exemple en zones concretes com la Plaça de la Vila, l'Asoven i les escales del pavelló.

D'altra banda, a l'*Informe de prospecció* sobre els infants i joves del municipi en medi obert<sup>7</sup>, es detecten consums a la zona del camp de futbol; al Parc de la Linera; la

---

<sup>7</sup> Elaborat per l'educador de carrer. Serveis Socials. Parets del Vallès. 2016

Petanca de Ca n'Oms, al Parc de la Salut; el Mirador de Gallecs i Plaça Espanya. També es detecten casos de consum de substàncies tòxiques al voltant del recinte de Cal Jardiner i a l'entorn immediat de l'Institut Torre de Malla en caps de setmana.

Entre els agents consultats també s'identifica el Parc del trenet com un punt neuràlgic del botelló dels i de les adolescents durant la Festa major. Hi ha qui troba a faltar que a la festa major d'estiu augmenti el control policial pels voltants del recinte de la festa per evitar els consums i la venda d'alcohol a menors d'edat.

També preocupen les conductes delictives que s'estan detectant vinculades a la compravenda de drogues. S'estan produint en establiments comercials, habitatges i equipaments municipals i les realitzen joves adolescents de 14 anys aproximadament i, al ser menors d'edat, hi ha greus dificultats per actuar des dels serveis municipals.

L'alimentació és altre tema que preocupa en l'àmbit de la salut juvenil. Es detecta la necessitat de fomentar una bona alimentació en el jovent per abordar temes com el colesterol i el sobrepès i també relacionats amb el consum de begudes energètiques, ja que es detecta que el seu consum ens banalitza en qualsevol edat i el consum entre el jovent és molt elevat. D'altra banda, al Casal de Joves es veuen força casos de vigorèxia.

A Pareds del Vallès els casos de bullying són puntuals i des de l'àmbit tècnic i també entre el jovent consultat s'assenyala com un aspecte a treballar. Des del Casal de Joves es detecten casos i algunes famílies de joves que no volen sortir de casa han fet arribar la seva preocupació al servei de Joventut, per si es tracta de situacions vinculades a bullying, depressió, etc...Els i les adolescents consultades detecten la necessitat de promoure més la reflexió al voltant d'aquest tema en el marc de l'assignatura d'ètica de l'institut, per exemple, i oferir al jovent més informació pràctica sobre com actuar en cas de detectar alguna situació de bullying o en el cas de patir-la per primera vegada.

El servei de Joventut treballa aspectes relacionats amb la salut juvenil i els hàbits saludables a través d'activitats de formació, activitats esportives, campanyes específiques i a través del treball als instituts, per exemple, per donar resposta a necessitats detectades en l'àmbit de la prevenció i la promoció de la salut.



D'altra banda, l'àmplia oferta esportiva del municipi es concep com un àmbit d'oportunitat des d'on es promouen els hàbits saludables en adolescents i joves.

També s'està treballant en l'àmbit de les relacions abusives, de forma coordinada entre els diversos agents del territori. La **Xarxa per la promoció dels bons tractes a la infància i l'adolescència**, en què intervenen molts serveis i agents del municipi, ha permès establir un **protocol en situacions de maltractament vers infants i adolescents** que orienta les diferents accions que es duen a terme. Les diverses accions de gènere que s'estan duent a terme es valoren positivament. Per exemple, s'està fent la formació "**Violència a cop d'APP**" amb l'alumnat de l'ESO i de Batxillerat.

Des del servei de Joventut es treballa a l' Institut La Sínia des de l'any 2013 el projecte **Gènere a l' Institut**, on es treballen aspectes com ciberassetjament, bullying, hàbits saludables (cànons de bellesa), prevenció de relacions abusives, empoderament de les noies, noves masculinitats amb els nois, opcions sexuals, etc. El curs 2017-2018 es començarà a treballar amb l'Acesco i amb l'Institut Torre de Malla a 1r i 2n i cada any s'anirà assumint un curs més.

Joves vinculats a entitats i col·lectius juvenils del municipi posen l'accent en la necessitat de promoure l'oci no sexista per garantir espais d'oci lliures de violència sexista. Actualment, l'Assemblea de joves i el servei d'Igualtat de l'ajuntament han organitzat conjuntament un protocol sobre els espais lliures de violència sexista.

També es detecta la necessitat de millorar l'educació sexual adreçada a joves per a què sigui més integral i inclogui informació alternativa i més complerta que actualment. Caldria dur a terme accions en les festes, als instituts, les escoles, etc. per apropar la informació allà on estan els i les joves. Per exemple, es proposa organitzar xerrades i/o tallers sobre la menstruació que no siguin portats a terme per les empreses fabricants de tampons i compreses i que ofereixin informació al jovent sobre mètodes alternatius de recollida del flux menstrual; entre altres temes.

Tanmateix es proposa realitzar accions sobre mètodes anticonceptius en el marc de l'oci del jovent. Per exemple, donar preservatius a la festa major, si bé caldria plantejar quina seria la millor ubicació per fer-ho.

L'alumnat dels instituts valora positivament les xerrades sobre sexualitat, consum de drogues i bullying. Té la percepció que és necessari seguir informant i treballar aquests

temes amb adolescents i joves davant de la dificultat que suposa per molts canviar hàbits i conductes i detectar o prendre consciència de situacions que suposen un risc per a la seva salut. Apunten la necessitat, però, d'anar actualitzant les temàtiques per a què siguin d'interès del jovent i fer sessions més pràctiques.

D'altra banda, des de l'àmbit tècnic consultat es posa l'accent en la necessitat de treball amb les famílies per a què empoderin als seus fills i filles, a través de l'educació en valors, aprofitant els espais ja existents (XEF, Xarxa de Debat Educatiu amb i per a les Famílies;...) i les accions que s'estan duent a terme (setmana de les famílies, etc...).

Alguns i algunes professionals afegixen la necessitat de crear un servei municipal de salut, ja que permetria centralitzar els recursos en l'àmbit de la salut i podria entomar i coordinar totes les accions de prevenció i promoció. Actualment, hi ha serveis que tenen la demanda de fer accions de prevenció de la salut, però es troben limitats pel que fa als recursos i temps disponibles.

Cal adequar la informació utilitzant el llenguatge de la gent jove i cercar l'equilibri entre la sobre informació i el consum responsable. A Parets del Vallès ja no es realitzen accions relacionades amb el consum responsable i el jovent rep informació des de molts canals però li costa discernir. Cal realitzar més accions de prevenció i empoderar-los per a què en cas de consumir ho facin des del consum responsable i prenent consciència dels seus actes.

## **5.5 La informació i comunicació amb el jovent**

Parets del Vallès compta amb diversos canals d'informació i comunicació i no tots tenen el mateix ús per part del jovent.

El butlletí Parets al Dia té una secció específica sobre joventut però no és una eina que utilitzi el jovent. Si es pretén fer arribar informació sobre joventut a famílies i a la població en general sí que és un canal útil. En canvi, no és un canal que el jovent utilitzi per informar-se.

També s'utilitza la cartellera municipal, la bustiada, Parets Connecta però els joves abans d'utilitzar el butlletí o altres canals primerament utilitzen els canals específics de joventut de Cal Jardiner, que disposa de facebook, instagram i twitter.

Possiblement els canals més efectius amb el jovent són l'instagram i l'snapchat i es té la percepció que els i les joves disposen de les eines per informar-se, però també n'hi ha molts que no se n'assabenten.

Tot i això, cal plantejar-se abans de cada acció comunicativa a qui es vol arribar i en funció d'això utilitzar els canals oportuns i adequar el llenguatge que s'utilitzen per arribar a la gent jove. Això permetrà millorar la informació i la comunicació adreçada al jovent.

El Servei de Joventut per la seva banda porta a terme diverses accions per apropar el Casal al jovent com per exemple les jornades de portes obertes, on presenten l'espai i serveis del casal i alhora hi participen entitats col·laboradores realitzant diferents actes.



El **Punt d'Informació Juvenil**, ubicat a Cal Jardiner, centralitza tota la informació d'interès juvenil sobre diversos àmbits (formació, feina, mobilitat, lleure, ...) i també ofereix atenció descentralitzada a través del **PIDCES** a tots els instituts de Parets.

Per exemple, realitza sessions a l'institut amb l'alumnat de 3r i 4t d'ESO per informar sobre el servei de Joventut, sobre les programacions del Casal de Joves Cal Jardiner i també per recollir propostes i necessitats del jovent.

El jovent consultat té la percepció que la programació de Cal Jardiner és molt visible sobretot a través del facebook i es valora positivament el trasllat d'informació que es fa des dels instituts.

S'assenyala que caldria fer la difusió amb més previsió ja que en alguns casos se'ls informa quan els cursos i tallers ja s'han iniciat. També es detecta que cal millorar la coordinació i la programació de les activitats i treballar l'aspecte de la puntualitat en les activitats que es realitzen a Cal Jardiner, així com avisar amb temps de les cancel·lacions d'activitats que es duguin a terme ja que en alguns casos s'avisava al jovent inscrit el mateix dia i hora prevista d'inici de l'activitat.

## 5.6 La participació dels i de les joves

A Parets s'impulsen accions concretes de foment de la participació juvenil però en general la participació del jovent és passiva i molt minsa. Aproximadament el 15% de la participació global en processos de participació que es duen a terme és gent jove, mentre que en la franja de 30 a 50 anys és on està el gruix de la participació.

A Parets el teixit associatiu juvenil ha crescut els darrers anys i hi ha diverses entitats juvenils molt participatives, tot i que sempre acostumen a participar les mateixes. Les relacions entre elles són bones i s'estableix molta col·laboració. A més, els i les joves no només participen en entitats juvenils sinó que també ho fan a entitats esportives i culturals com per exemple els diables, tabalers, geganters, castellers, etc. Tot i això, acostumen a participar com a consumidors d'activitats i no com a generadors d'iniciatives i organitzadors de les mateixes.

El ventall de les activitats que organitza el jovent que s'implica en entitats i col·lectius juvenils és molt ampli i divers i es destaca com a element positiu el fet que són activitats generalistes, que no només s'adrecen al jovent. Algunes entitats porten a terme activitats de manera puntual i d'altres entitats organitzen activitats més continuades durant l'any.

A Parets del Vallès trobem diverses entitats juvenils i adreçades a joves i col·lectius de joves organitzats:

- **Agrupament escolta i Guia Sant Jaume**, que organitza activitats diverses de lleure educatiu.
- **Associació Rodola** està formada per joves i organitza activitats educatives i de lleure principalment per a infants. I porta a terme treball amb les famílies.
- **Associació Venado Crew** organitza activitats, concerts i festivals relacionats amb la música Metal, als que hi assisteixen molts i moltes joves, de Parets i també de fora.
- **Las Haches del Valle** va portar a terme un taller de grafitis a Cal Jardiner i organitza un festival anual de Hip Hop, Reggae, ..que inclou també activitats de grafitis. Aquest festival té lloc a l'exterior de Can Butjosa i hi participa molt jovent.
- **Assemblea de Joves de Parets** organitza actes amb contingut polític, no partidistes, i de formació (sobre ecologisme, feminisme, etc...). Actualment està formada per 16 joves dels 16 als 24 anys.

- **Fes-Tuka** organitza activitats de caràcter cultural, lúdic i popular.

Les entitats i col·lectius juvenils tenen relació de proximitat amb Cal Jardiner i es valora molt positivament la seva relació amb el servei de Joventut (pel suport, orientació etc...). La Regidoria de Joventut disposa d'una partida per a subvencions a entitats juvenils i la Tècnica de Joventut és un referent clar que els dona suport i orienta quan tenen dubtes sobre les activitats dels projectes que volen dur a terme; sobre material, reserves d'espai,...etc.

Valoren positivament que el Casal de Joves ofereixi el servei de cessió d'espais a les entitats. Els col·lectius juvenils no constituïts com a entitats també poden optar a la cessió d'espais de l'equipament, comptant amb la presència d'un referent de Cal Jardiner mentre dura l'activitat.

- **Espais i canals de participació**



Des del servei de Joventut s'impulsa el **Programa de Foment de les iniciatives juvenils**, que es porta a terme a Cal Jardiner i permet a qualsevol jove o grup de joves que tingui una iniciativa pugui dur a terme. Pot tractar-se d'iniciatives, projectes i activitats puntuals o que tinguin més durada en el temps. Els i les joves organitzen l'activitat i la duen a terme i reben el suport de Cal Jardiner.

Per fomentar la participació del jovent a Cal Jardiner, des del Casal de Joves el servei de Joventut organitza la **Faktoria d'idees**, un fòrum jove adreçat a nois i noies de 14 a 30 on es recullen les seves opinions sobre els temes que més els afecten i es generen propostes per tal de dissenyar accions que donin resposta a les seves necessitats.

Des del Servei de Joventut s'està treballant per arribar a un model de cogestió del Casal de Joves Cal Jardiner i des de l'àmbit tècnic es valora positivament la participació del jovent al Casal ja que permet que els propis joves proposin i gestionin part del pressupost. Es detecta, però, que manca una major implicació del jovent en la gestió de les activitats.

D'altra banda, a Parets del Vallès s'està iniciant la posada en marxa del Consell d'adolescents amb alumnes de primer cicle de secundària. S'apunta la necessitat de vincular el procés de creació al servei de Joventut ja que actualment no hi està participant.

Per la seva part, les entitats juvenils consultades detecten que cal actualitzar la composició de la Comissió de la festa major d'estiu, equilibrant la presència tècnica amb la de les entitats. Les entitats de joves volen poder participar en la definició del model de la festa major i en la seva organització i demanen poder fer-ho de forma autònoma, a través de la gestió d'una partida del pressupost municipal destinat a la festa. També es troba a faltar que les entitats puguin tenir una barra a la Festa Major. Actualment és la comissió de festes qui gestiona les barres i per tant moltes entitats juvenils es queden sense possibilitat de tenir-ne.

Així mateix, els agradaria poder tenir representació a la comissió de la festa major d'hivern, ja que no totes les entitats juvenils hi ha sigut convidades.

- **Barreres que dificulten la participació juvenil**

El desajust entre els ritmes de l'administració i dels joves és un element que dificulta la seva participació. Els joves participen si el tema els interessa i veuen que se'ls té en compte però cal tenir present que en general es regeixen per una immediatesa que fa que de vegades les seves necessitats no s'ajustin als ritmes administratius i burocràtics i triguen a veure la resposta o l'impacte de la seva participació.

Un element que mou a participar és el valor d'utilitat i es detecta que els i les joves de tenen la sensació que participar en els processos del municipi serveix per ben poc ja que no els arriba el retorn i les seves aportacions no són vinculats. En canvi, a la Faktoria d'idees de Cal Jardiner sí que participen ja que veuen que les decisions són vinculants i si no es poden dur a terme l'ajuntament els fa un retorn i se'ls hi explica els motius.

D'altra banda, són diverses les barreres i dificultats amb les que es troben les entitats i els col·lectius juvenils del municipi. Tenen la percepció que el tracte de diverses àrees de l'ajuntament, a excepció del servei de Joventut, no és igualitari amb totes les entitats del municipi i aquest fet afecta a algunes entitats juvenils i col·lectius de joves ja que veuen limitada la seva capacitat d'organitzar activitats. Per exemple, algunes es troben amb traves per poder disposar d'espais municipals, ja siguin a l'aire lliure o d'equipaments. L'únic equipament municipal en el que tenen més facilitats per disposar d'espais i material és Cal Jardiner.

Els col·lectius de joves no constituïts com a entitats es troben amb el requeriment d'haver d'estar registrats i disposar de NIF local per disposar d'espais que no siguin del Servei de Joventut i això els limita les possibilitats de fer activitats. Per això, es posa l'accent en la necessitat que des de l'ajuntament es faciliti i fomenti més el sorgiment d'iniciatives juvenils i de projectes per part de grups informals de joves.

Una altra barrera per al sorgiment d'iniciatives i el foment de la participació juvenil són les dificultats amb què es troben les entitats i col·lectius juvenils per utilitzar material públic. Es troben amb negació de material o se'ls hi demana que en paguin el lloguer, fet que no els hi sembla raonable ja que organitzen activitats que reverteixen en el bé comú.

Les entitats també es troben amb traves burocràtiques que els dificulta molt l'organització de les activitats. Detecten que no s'informa a totes les entitats de la mateixa manera i moltes desconeixen el funcionament de l'administració electrònica perquè no els ha arribat la informació. Per exemple, pel que fa a la presentació d'instàncies amb el NIF electrònic

El canvi de les directrius de les justificacions de subvencions un cop ja s'han justificat els projectes és un altre element que dificulta la tasca de les entitats. Els requeriments els arriben massa tard i responen a uns criteris que no es recollien a la convocatòria de subvencions i dels que elles no tenien constància. Es troben, doncs, amb reclamacions inesperades de justificacions un any després de justificar el projecte.

D'altra banda, es posa l'accent en la necessitat de promoure la participació des dels espais on estan els joves, per exemple des de l'institut També es detecta el Casal de Joves com un equipament de proximitat amb el jovent que cal potenciar des d'altres àrees de l'ajuntament ja que està obert i disponible a totes les accions amb joves que es vulguin realitzar.

- **Projecció de les entitats i col·lectius juvenils**

Cada entitat es gestiona la seva difusió i compta amb els mitjans i canals municipals si ho necessita (la ràdio; Parets al dia, ...). No obstant, es detecta manca de visibilització d'algunes entitats i col·lectius de joves. Per aquest motiu, es proposa organitzar una mostra de totes les entitats i grups organitzats que hi ha al poble, per donar a conèixer les activitats i generar esperit de poble.

## 6. Conclusions i orientacions per al disseny del PLJ

A continuació, es presenten les conclusions de la diagnosi realitzada segons els diversos àmbits en què s'ha centrat l'anàlisi així com possibles orientacions per al disseny del Pla Local de Joventut.

### Amb relació als processos de formació i d'ocupació del jovent

- **L'absentisme juvenil** sense coneixement i justificació de les famílies **és un dels temes que més preocupen en l'àmbit formatiu** . A Parets del Vallès no hi ha un nombre elevat d'absentisme però preocupa especialment el cas del jovent absentista que no té suport familiar, està al carrer i realitza actes vandàlics. També s'estan detectant conductes vandàliques d'alguns joves expulsats dels instituts, els quals no tenen una família vinculada al darrera.
- El servei de Joventut juntament amb Serveis Socials estan cercant **estratègies per oferir acompanyament a les expulsions de llarga durada o que són continuades**, ja que a Parets del Vallès manquen programes de mesures alternatives a l'expulsió de l'alumnat dels centres educatius. Es fa necessari millorar i reforçar la coordinació entre els instituts i el Casal de Joves i impulsar iniciatives per vincular el jovent expulsat al Casal per evitar que estigui tant de temps al carrer i donar-los la possibilitat de fer una tasca o activitat i rebre l'acompanyament. Per exemple, mitjançant un programa similar al programa de mediació i reparació de danys que ja s'està duent a terme pel tema dels grafitis.
- **Es troben a faltar espais d'estudi en horari nocturn.**
- L'oferta formativa, tant reglada com no reglada, és diversa però també limitada:
  - L'oferta de cicles formatius del municipi està relacionada amb l'activitat comercial i l'administració i alguns resulten poc atractius pel jovent. **Entre els temes d'interès pel jovent que vol cursar cicles formatius trobem la mecànica, educació infantil, infermeria i relacionats amb temes artístics, d'imatge i so i d'electromecànica.**



- La inexistència de Programes de Formació i Inserció (PFI) és una altra mancança de l'oferta del municipi, ja que no s'ofereixen alternatives a nois i noies de 15 i 16 anys que estan fora del circuit formatiu i laboral. **Es detecta com a necessari oferir algun PFI, que sigui atractiu pel jovent i s'adeqüi als seus interessos i necessitats.**
- També s'observa la **necessitat d'ampliar l'oferta de cursos formatius per a adolescents de fins a 16 anys** ja que és una edat en què no compten amb experiència ni formació vinculada al món laboral i alguns joves amb 16 anys tenen la voluntat de començar a treballar a l'estiu.
- Es detecta la necessitat de **reforçar la coordinació i treball conjunt entre la insertora laboral i els Serveis Socials del municipi per establir estratègies d'acompanyament que facilitin que el/la jove arribi al servei derivat.** Cal reduir i evitar les absències que s'estan produint en les primeres visites amb la insertora un cop derivats per altres serveis.

### **Amb relació al temps de lleure del jovent**

- **Es planteja la necessitat de seguir treballant per aconseguir que el Casal de Joves Cal Jardiner sigui percebut, per la ciutadania i pel jovent de Parets especialment, com un equipament obert a tots i totes.** Els nois i noies que hi van el valoren molt positivament, s'hi senten a gust i tinguts en compte ja que hi passen l'estona, fan activitats i també poden canalitzar les seves propostes d'activitats i de temes que són del seu interès. En canvi, una part de jovent i de famílies sembla que tenen estigmatitzat el perfil de joves del Casal i per això alguns nois i noies no hi volen anar.
- L'espai públic és força utilitzat per grups de joves que es queden a Parets del Vallès durant el seu temps lliure però s'observa poca presència de noies fent vida al carrer. **Caldria plantejar projectes que donin resposta al poc ús de l'espai públic que fan les noies.**
- **Els patis oberts esdevenen un element d'oportunitat** i es fa necessari dinamitzar-los per potenciar-los **com espais de lleure educatiu i saludable.**
- En general, els i les joves de Parets del Vallès es senten atrets per l'oci de fora, ja que hi troben més possibilitats. El fet que el jovent acostumi a marxar també és

reflex del que passa amb la resta de la població del municipi, ja que **en general no hi ha mentalitat de poble.**

- Es troben a **faltar més espais joves**, ja que alguns no s'identifiquen amb el Casal de Joves de Cal Jardiner. També es demana **que es programin activitats més enllà del Casal Cal Jardiner**. Cal tenir en compte, però, que el Casal de Joves Cal Jardiner és de recent creació i possiblement d'aquí uns anys les generacions d'adolescents que ara hi comencen a anar quan siguin més grans se'l sentiran com a propi.
- **La programació del Casal** es valora positivament però **es troba a faltar que sigui més diversa i heterogènia** i s'adreci a un perfil més ampli de joves.
- Es troben a faltar **més activitats del Casal de Joves adreçades a adolescents, també menors de 14 anys.**
- **Es detecta la necessitat de trobar un equilibri entre l'oci juvenil i el model residencial de Parets del Vallès** per oferir possibilitats d'oci pel jovent, ja que si no tenen opcions es desmotiven, marxen i deixen de fer activitats i vida al poble. Es troba a faltar que el Casal de Joves obri alguna nit (per exemple divendres i dissabtes) i s'organitzin activitats com concerts, tornejos de play etc.
- Es posa l'accent en la **importància d'oferir més eines i espais per fomentar que el col·lectiu de joves pugui ser generador d'activitats** i les puguin desenvolupar, tal i com es fa des del servei de Joventut a través del programa de foment d'iniciatives juvenils.
- **Es troba a faltar que la programació de la Festa Major tingui en compte l'heterogeneïtat del col·lectiu de joves.** Es proposa organitzar una festa major alternativa enfocada al jovent, una demanda històrica dels i de les joves de Parets del Vallès. Al marge de la Festa Major, es troben a faltar més festes per a joves al llarg de l'any, per exemple a la primavera i la tardor.
- L'oferta esportiva de Parets del Vallès és amplia però és tota federada i cada vegada menys accessible pel jovent, degut als preus elevats. Per aquest motiu, es planteja la **necessitat d'impulsar accions que possibilitin a més joves accedir a l'oferta esportiva, per exemple a través de subvencions o beques.**

- Es troba a faltar que **es potenciï més l'esport a parcs i places** i s'adeqüin per al seu ús.

### **Amb relació a la salut juvenil**

- **El consum de drogues entre el jovent és un dels temes que més preocupen** (sobretot de cànnabis, cocaïna i alcohol), ja que es percep que **s'ha estès entre el els nois i noies del municipi i s'ha normalitzat, sobretot d'alcohol, tabac i cànnabis**. Els consums d'alcohol, especialment en joves de 16 a 20 anys, i d'altres drogues han augmentat i s'ha avançat l'edat d'inici en aquests consums.
- Els consums **són molt visibles** en l'espai públic del municipi (parcs, places, pistes..).
- D'altra banda, **preocupen les conductes delictives que s'estan detectant vinculades a la compravenda de drogues en joves que tenen 14 anys** aproximadament i la dificultat de poder actuar per part dels serveis municipals ja que són menors d'edat.
- En l'àmbit de l'alimentació preocupen especialment els casos de vigorèxia i el consum de begudes energètiques ja que el consum entre el jovent és molt elevat i està normalitzat. **Es detecta la necessitat de fomentar una bona alimentació en el jovent per abordar temes com el colesterol i el sobrepès, les begudes energètiques, etc.**
- **Els casos de bullying a Parets del Vallès són puntuals però cal seguir treballant en la prevenció.**
- Des dels serveis municipals **cal prestar especial atenció als casos de joves que no volen sortir de casa degut a algun problema de salut mental** relacionat amb el bullying, la depressió, etc.
- Es detecta la **necessitat d'anar revisant i actualitzant les temàtiques de les xerrades sobre salut juvenil** que es realitzen a l'institut per a que siguin d'interès pel jovent i incloure-hi sessions més pràctiques.

- D'altra banda, cal adequar la informació que s'utilitza en la prevenció i la promoció de la salut juvenil **utilitzant el llenguatge de la gent jove i cercar l'equilibri entre la sobre informació i el consum responsable. Cal realitzar més accions de prevenció i empoderar-los** per a què en cas de consumir ho facin des del consum responsable i prenent consciència dels seus actes.
- Es posa l'accent en la necessitat també de **promoure l'oci no sexista per garantir espais d'oci lliures de violència sexista.**
- També es proposa **millorar l'educació sexual adreçada a joves per a què sigui més integral i inclogui informació alternativa i més completa** que actualment.
- Cal **fomentar el paper de les famílies com a agents de promoció de la salut juvenil**, per a què empoderin als seus fills i filles a través de l'educació en valors.
- La salut és un àmbit molt transversal i les diferents àrees municipals duen a terme accions vinculades a la prevenció i promoció de la salut juvenil. Es planteja la necessitat **crear un servei municipal de salut** per centralitzar els recursos en aquest àmbit i entomar i coordinar totes les accions de prevenció i promoció.

### **Amb relació a la informació i comunicació amb el jovent**

- Es detecta la **necessitat d'adequar les accions comunicatives als canals i al llenguatge del jovent.**
- La **programació de Cal Jardiner és molt visible** sobretot a través del facebook i es valora positivament el trasllat d'informació des dels instituts. S'assenyala la necessitat de millorar la difusió i la gestió de comunicació referent a les programacions de les activitats.

### **Amb relació a la participació dels i de les joves**

- En general, **la participació del jovent al municipi és passiva i molt minsa.** Acostumen a participar com a consumidors d'activitats i no com a generadors d'iniciatives i organitzadors de les mateixes.
- Des del servei de Joventut s'està treballant per arribar a un model de cogestió del Casal de Joves Cal Jardiner ,ja que es valora la **necessitat de fomentar un**

## **model de gestió de Cal Jardiner entre entitats i col·lectius juvenils i l'ajuntament.**

- El jovent participa en la valoració i propostes d'activitats en el marc de la Faktoria d'idees però es detecta que **manca una major implicació del jovent en la gestió de les activitats.**
- Es posa l'accent en la necessitat de **promoure la participació juvenil des dels espais on estan**, per exemple l'institut, i **aprofitar més el Casal de Joves per part dels altres serveis municipals**, ja que és un equipament de proximitat amb els nois i noies.
- Cal **vincular el procés de creació del Consell d'adolescents de Parets del Vallès al servei de Joventut**, ja que actualment no hi està participant.
- Es detecta la necessitat de **revisar la composició de la comissió de Festa Major** per a què sigui més representativa i inclogui les entitats juvenils i col·lectius de joves. Es demana que la comissió **pugui funcionar de manera autònoma**, gestionant una part de la partida de pressupost municipal destinada a la Festa Major.
- **També es demana incloure a les entitats juvenils i col·lectius de joves a la comissió de la festa major d'hivern** i establir-hi una dinàmica de treball més propositiva i participativa.
- Les entitats juvenils i col·lectius de joves tenen relació de proximitat amb Cal Jardiner i es valora molt positivament la seva relació amb el servei de joventut (pel suport, orientació, cessió d'espais, etc...). Però amb altres àrees i serveis municipals **les entitats juvenils i especialment els col·lectius juvenils no constituïts** com a entitats, **es troben amb diversos elements que dificulten la seva tasca** (pel que fa a tràmits burocràtics, sol·licitud d'espais i material públic, canvis en directrius de les subvencions un cop justificats els projectes, ...).
- Es detecta **manca de visibilització d'algunes entitats i col·lectius de joves**. Es proposa organitzar una mostra de totes les entitats i grups de joves organitzats de Parets del Vallès, per donar a conèixer les activitats i fer poble.



**Diputació  
Barcelona** | Àrea d'Atenció  
a les Persones

Gerència de Serveis d'Igualtat i Ciutadania  
**Oficina del Pla Jove**  
Recinte Mundet. Edifici Migjorn, 4a planta.  
Passeig de la Vall d'Hebron, 171  
08035 Barcelona  
Telèfon 93 402 25 56 / Fax 93 402 27 14  
[www.diba.cat](http://www.diba.cat)